

Türkiye’de Sosyal Psikoloji Araştırmaları: 1990-2022

Diane Sunar¹
İstanbul Bilgi Üniversitesi

Hale Boratav²
İstanbul Bilgi Üniversitesi

Musa Çekmez³
İstanbul Bilgi Üniversitesi

Özet

Bu çalışmanın amacı, 1990 ile 2019 yılları arasında yayınlanan sosyal psikoloji alanında Türk örneklemi kullanan görgül araştırmaları sunan makalelerin bir derlemesini ve değerlendirmesini yapmaktır. Uygun makaleler ve bölümler için Türk üniversitelerindeki sosyal psikologların halka açık özgeçmişleri, Türkiye’deki psikoloji dergileri ve diğer kaynaklar taranmıştır. Nihai koleksiyon, 1990-2019 yılları arasında 351 yayın ve 2020-2022 arasında ek 61 yayın olmak üzere tam bibliyografik bilgiler ve özetler içeren 412 yayından oluşmuştur. Çalışmalar onbir başlık altında toplanmış ve çeşitli analizlere tabi tutulmuştur. Önce, örneklemdaki tüm makaleler yayının özellikleri, raporlanan araştırmaların nitelikleri, yöntemleri ve incelenen değişkenlerin türüne göre kodlanmıştır. Kodlanan makalelerin 1990-1999, 2000-2009, ve 2010-2019 olmak üzere üç on yılda ve 2020-2022 arasında nasıl bir dağılım gösterdiğine bakıldığında bazı temel bulgulara ulaşılmıştır. Öncelikle, yayınlanan makale sayısı her on yılda üç katına çıkmıştır. Son yıllardaki yayın sayısı bu eğilimin gelecekte de devam edeceğine işaret etmektedir. Zaman içinde uluslararası yayın sayısı da yükselmiştir. Makalelerin çoğunda tek bir araştırmaya yer verilmiş ve veriler ağırlıklı olarak Türkiye’de toplanmıştır. Çalışmalarda, nitel ya da deneysel araştırma deseni kullanan araştırmalar küçük bir azınlıkta kalmış, daha çok korelasyonel analizlere yer verilmiş, ağırlıklı olarak öznel durumlar ölçülmüştür. Makale sayıları hem konu başlıkları açısından toplam içinde farklılık göstermekte, hem de on yıllık zaman dilimleri içinde değişik örüntüler yansıtmaktadır. Sosyal psikoloji alanında en hızlı büyüyen konuların, gruplar arası ilişkiler (siyaset psikolojisi dahil) ve kişiler arası ilişkiler (saldırganlık, yardımseverlik ve ahlak dahil) olduğu anlaşılmaktadır. Çalışmanın bulguları 20 yıl önce TÜBA tarafından sosyal bilimler için yapılmış olan bir öngörü çalışması bağlamında ve Türkiye’de ve dünyada psikoloji alanında son yıllarda yaşanan gelişmeler bağlamında tartışılmaktadır.

Anahtar kelimeler: Sosyal psikoloji, görgül araştırmalar, bibliyografik çalışma

Abstract

The purpose of this study was to do a compilation and assessment of publications presenting empirical studies conducted on Turkish samples between 1990 and 2019. Publicly available resumes of social psychologists at Turkish universities, Turkish psychology journals, and other sources were searched for eligible articles and chapters. The 412 publications reached based on specified criteria were classified under eleven headings and subjected to various analyses. All articles were coded according to the characteristics of the publication, aspects of the reported studies, methods, and type of variables studied. The distribution of publications in the decades 1990-1999, 2000-2009, 2010-2019, and between 2020-2022, revealed some basic findings. The number of publications has tripled over each decade, and over time, the proportion of international publications has increased. In the majority of the publications, the results of a single study were reported, and the data collection was overwhelmingly carried out in Turkey. Studies using qualitative or experimental research designs remained in the minority, and in the majority of studies, correlational analyses were used, and subjective states were measured. The number of publications varied both in terms of their distribution by topic within the total, and in terms of patterns over the decades. Intergroup relations (including political psychology), and interpersonal relations (including aggression, prosocial behavior, and morality) appear to be the fastest-growing areas of research in social psychology. The findings of the study are discussed in the context of a predictive TÜBA report written 20 years ago, and recent developments in psychology in Turkey and the world.

Key words: Social psychology, empirical research, bibliographic research

Yazışma Adresi: ¹Prof. Dr. Diane Sunar, İstanbul Bilgi Üniversitesi Santral İstanbul, Kazım Karabekir Caddesi. 3/12, İstanbul, Türkiye, dsunar@bilgi.edu.tr, ORCID id: 0000-0001-8854-6371

²Prof. Dr. Hale Boratav, İstanbul Bilgi Üniversitesi Santral İstanbul, Kazım Karabekir Caddesi. 3/12, İstanbul, Türkiye, hale.boratav@bilgi.edu.tr, ORCID id: 0000-0002-1531-9407

³Uzm. Psk. Musa Çekmez, İstanbul Bilgi Üniversitesi, Santral İstanbul, Kazım Karabekir Caddesi. 3/12, İstanbul, Türkiye, psk.musacekmez@gmail.com, ORCID id: 0000-0002-0621-5737

Türkiye’de Sosyal Psikoloji Araştırmaları: 1990 – 2022

Bu çalışmanın amacı, Türk örneklerle 1990 ile 2019 yılları arasında yayınlanan sosyal psikoloji alanında görgül araştırmaları sunan makalelerin bir derlemesini ve değerlendirmesini yapmaktır. Türkiye’de sosyal psikoloji çalışmalarının daha uzun bir geçmişi olduğu söylenebilir. Alanda özellikle de toplumsal normların oluşması konusundaki öncü çalışmalar, 1937-1944 yılları arasında Ankara’da Muzaffer Şerif tarafından yapılmıştır. Şerif’in ABD’ye zorunlu göçü ise ülkemizde sosyal psikoloji açısından önemli bir kayıp olmuştur. Türkiye’de 1950’li yıllarda başlayan büyük çaplı sosyal değişimin sosyal psikolojik etkileri ile ilgili ilk araştırmalar, Şerif’in öğrencileri Fatma Başaran ve Mübaccel Kıray tarafından gerçekleştirilmiştir (Başaran, 1969; Kıray, 1964). Sosyal değişimin etkileri, aralarında sosyal psikologların da olduğu disiplinlerarası sosyal bilimcilerin ilk ortaklaştıkları araştırma konusu olmuştur (Kağıtçıbaşı, 1973; Kandiyoti, 1974). 1960’lı yıllardan itibaren, değişen aile yapısı ve dinamikleri, tutumlar, değerler, sosyalleşme süreçleri ve toplumsal cinsiyet rolleri, hem kentleşme ve sanayileşme ile başlayan iç göç, hem de Avrupa ülkelerine verilen işçi göçü bağlamında ele alınmıştır (Gitmez, 1983). Nitekim, 1970 ve 1980’li yıllarda yapılan psikoloji araştırmalarının kapsamlı bir değerlendirmesi de çalışmaların ağırlıklı olarak bu konularda olduğuna işaret etmektedir (Acar ve Şahin, 1990).

1970’li yıllarda Türkiye’de bulunan psikoloji bölümü sayısı 6 ile sınırlıyken, 1984 yılında ilk vakıf üniversitesinin kurulması ile artış göstermeye başlamış, ilerleyen yıllarda devlet üniversitelerinin de artması ile bu rakamlar daha da yükselmiştir. 1990’lı yıllarda arka arkaya açılan psikoloji bölümlerinde istihdam edilen akademisyen sayısının artması ile, sosyal psikoloji de dahil olmak üzere, psikolojinin her alanında görgül araştırmalar ve yayınlar ivme kazanmıştır. Yirmi yıl önce psikoloji lisans programlarının sayısı 13 iken (Bolak-Boratav, 2004), KKTC ile birlikte YÖK’te kayıt olan psikoloji bölümünün sayısı Temmuz 2023 itibarıyla, 132’ye ulaşmıştır (Türker, 2023).

Türkiye’de psikolojinin farklı alanlarına özgü dergilerin olmaması bu alanlardaki görgül araştırma birikiminin izini sürmeyi zorlaştırmaktadır. Alanın uluslararası endekslere giren ilk ulusal dergisi *Türk Psikoloji Dergisi*’nin yanı sıra *Türk Psikoloji Yazıları*, *Nesne*, bazı psikiyatri dergileri ve önde gelen üniversitelerin yayınladığı dergilerde psikolojinin çeşitli alanlarından makaleler yer almaktadır. Sosyal psikoloji alanındaki çalışmaların toplu olarak görülebileceği tek kaynak *Türk Psikoloji Dergisi*’nin 2002 yılında yayınlanan özel sayısıdır, o da bu dergide o tarihe kadar yayınlanmış olan araştırmalarla sınırlıdır (Er ve ark., 2022). Sosyal psikoloji odaklı bir

dergi ise henüz bulunmamaktadır.

Son yıllarda ise, sosyal psikoloji araştırmalarının görünürlüğü dikkat çekecek kadar artmıştır. Bu gelişmede, alanın önde gelen araştırmacılarından sosyal psikolog Doğan Kökdemir’in 2016 yılında, bir sosyal psikoloji topluluğu kurmasının, ve aynı yıl Ankara’da Başkent Üniversitesi’nde ilk sosyal psikoloji kongresini düzenlemesinin payı vardır. Bu ilk kongreyi Covid-19 pandemisi öncesi 2017’de Lefkoşa’da Yakın Doğu Üniversitesi’nde, ve 2019’da İstanbul’da Kadir Has Üniversitesi’nde yapılan kongreler izlemiştir; 2021 yılı için planlanan dördüncü kongre ise pandemi nedeni ile ancak 2022 yılında İzmir’de Dokuz Eylül Üniversitesi’nde gerçekleştirilmiştir. Tüm kongreler çok büyük ilgi görmüş, özellikle de genç akademisyenlerin ve yüksek lisans ve doktora öğrencilerinin yoğun katılımı ile gerçekleştirilmiştir. Türkiye’de artık psikolojinin bu alt alanına ilgi duyan ve giderek büyüyen bir araştırmacı ve öğrenci topluluğunun olduğunu söylemek mümkündür.

Türkiye adresli sosyal psikoloji yayınlarının durumunun ilk kapsamlı değerlendirmesi 2016 yılında gerçekleştirilmiş olan I. Sosyal Psikoloji Kongresi’nde sunulmuştur (Demirutku ve Yalçındağ, 2016). SSCI kapsamında olan ve sosyal psikoloji kategorisinde taranan 57 dergide 1984-2015 yılları arasında yayımlanmış 613 makale üzerinden yapılmış olan bu bibliyometrik çalışmada bazı önemli bulgulara ulaşılmıştır. Bulgular, zaman içinde Türkiye adresli sosyal psikoloji yayınlarının artması olduğunu, buna paralel olarak, uluslararası ortak yazarlı yayınlarda da bir artış olduğuna işaret etmektedir. Bu yayınların ağırlıklı olarak görece düşük etki faktörlü dergilerde yer aldığı, ortak yazarlı çalışmalarda yurt dışından yazarların Türkiyeli yazarlara göre daha çok temsil edildiği gibi sonuçlara da dikkat çekilmektedir. Aynı çalışmanın çarpıcı bir saptaması da sosyal psikoloji yayınlarının Türkiye adresli toplam psikoloji yayınları içindeki oranının dünya ortalamasının 8.7 katı daha fazla olmasıdır.

Bu makale 1990 ile 2019 arasında yapılan sosyal psikoloji araştırmalarının nasıl geliştiğinin anlaşılmasına katkıda bulunmak amacıyla kaleme alınmıştır. 2020 ile 2022 yılı arasındaki yayınlar ise kısmen kapsamaktadır. Bu çalışmanın Demirutku ve Yalçındağ’ın (2016) çalışmasından bazı farkları bulunmaktadır. Öncelikle, çalışmanın örnekleme, önceki çalışmada olduğu gibi SSCI’da taranan sosyal psikoloji dergileri temel alınarak değil, ağırlıklı olarak Türkiyeli araştırmacılara ulaşılarak oluşturulmuştur, ve SSCI’da taranmayan dergilerde yayımlanmış makaleleri ve az sayıda da olsa kitap bölümlerini de kapsama almıştır. İki çalışmadaki detaylı analizler de farklıdır. Önceki çalışma, değerlendirilen yayınların

bölüm adreslerine göre dağılımı gibi detaylı bir analiz sunarken, bu makalede sunulan çalışmada yayınlar belli kriterlere göre kodlanmış, konu başlıkları ve anahtar kelimeler temel alınarak, araştırmaların farklı zaman dilimleri içinde nasıl bir dağılım gösterdiğinin analizi yapılmıştır.

Türkiye Bilimler Akademisi (TÜBA) tarafından 2003-2023 dönemi için hazırlanan bir öngörü çalışmasına dayanan raporda Sosyal Psikolog Çiğdem Kağıtçıbaşı (2007) sosyal bilimcilerden Türkiye ve dünyadaki toplumsal değişim ve dinamiklerin anlaşılmasına katkıda bulunmalarını ve aynı zamanda baskıcı cinsiyet ve diğer toplumsal normlar, gruplar arası önyargı ve çatışma ile demokrasinin güçlendirilmesi gibi toplumsal sorunlara yönelik, topluma fayda sağlayacak uygulamalar ve müdahaleler geliştirmenin önemini vurgulamıştır. Bu bağlamda, bu makalede sunulan sosyal psikoloji yayınları incelemesi, Türk sosyal psikolojisinin bu beklentilere ne kadar cevap verdiğini anlamaya katkı sağlamayı amaçlamaktadır.

Yöntem

Makale Örnekleminin Seçimi

Bir makalenin bu çalışmanın örnekleme girmesi için dört kriter belirlenmiştir: 1) 1990 veya sonrasında yayınlanmış olması; 2) Sosyal Psikoloji alanında bir görgül araştırma olması (kuramsal veya derleme çalışmaları, ya da başka katkı içermeyen, test veya ölçeklerin Türkçeye çeviri veya uyarlama çalışmaları kapsam dışı bırakılmıştır); 3) Makalede sonuçları sunulan çalışmaların en az birisinde kullanılan örneklemin, Türkiye’de yaşayan kişilerden, veya dış ülkelerde yaşayan Türkiye kökenli kişilerden seçilmiş olması; 4) Makalenin yazarlarının en az birisinin Türkiye’den olması—Türk üniversitelerinde görevli olan yabancılar dahil, veya dış ülkelerde yaşayan Türklere dahil (Türk araştırmacılar tarafından yapılan fakat Türk katılımcıların dahil olmadığı çalışmalar kapsam dışı bırakılmıştır).

Arama Süreci

Makalelere birkaç yoldan ulaşılmaya çalışılmıştır: 1) Türk üniversitelerinde çalışan sosyal psikologların kamuya açık özgeçmişlerinde listelenen ilgili yıllara ait yayınlar; 2) Türk üniversitelerindeki sosyal psikologlara ve yurt dışındaki üniversitelerde yazarların tanıdığı Türkiye’li sosyal psikologlara doğrudan erişimle ulaşılan yayınlar; 3) Türkiye’de yayınlanan, *Türk Psikoloji Dergisi*, *Türk Psikoloji Yazıları* ve *Nesne* gibi ulusal endeksli psikoloji dergilerinde 1990 ve sonrasında yayınlanan “sosyal psikoloji” konularına giren makaleler. Ayrıca, 2022 Haziran’da yapılan sosyal psikoloji kongresinde sunulan araştırmaları içeren 2022-23’te çıkan yayınlar da listeye

eklenmiştir. Konferans sunumlarına yer verilmemiştir.

Yukarıda bahsedilen aramaların sonucunda, tam bibliyografik bilgileri ve özleri bulunan 412 adet yayın belirlenmiştir; bunların içinde 1990-2019 arası yayınlananların toplamı 351, 2020 ve sonrasında yayınlananların ise 61’dir. Aşağıdaki bölümlerde, “makale” terimi, örneklemedeki tüm yayınları kapsamaktadır.

Makalelerin Konulara Göre Sınıflandırılması

Makaleler, sosyal psikolojinin değişik alt alanlarına göre sınıflandırılmıştır. Bu gruplama yapılırken önce güncel ve yaygın olarak kullanılan sosyal psikoloji ders kitaplarının konu başlıkları örnek alınmıştır; daha sonra, eldeki listeye daha iyi uyması için (örn., Türkiye’ye özgü bazı konuları kapsamak üzere) revize edilmiştir. Bu çalışmanın amacı doğrultusunda, makaleler onbir başlık altında toplanmıştır: I. Benlik: Benlik, benlik algısı ve kurusu, benlik-kültür ilişkisi ($n = 22$); II. Sosyalleşme ve sosyal gelişim ($n = 12$); III. Kültür ve değerler: Kültür ve Değerler, kültürlerarası temas ve etkileşim, kültür boyutları, değerler ve normlar, namus, ekonomik yapı ($n = 46$); IV. Tutumlar, tutum değişikliği ve tutum ölçümleri ($n = 27$); V. Kalıp yargılar, ön yargılı tutumlar ve ayrımcılık ($n = 28$); VI. Sosyal algı ve sosyal biliş ($n = 24$); VII. Grup yapısı ve dinamikleri, sosyal etki ve sosyal kimlik ($n = 33$); VIII. Gruplar arası ilişkiler ve siyaset psikolojisi ($n = 61$); IX. Kişiler arası ilişkiler: Kişiler arası çekim, yakın ilişkiler, evlilik doyumu ($n = 34$); X. Kişiler arası ilişkiler: Saldırganlık ve psikolojik şiddet, yardımsever davranış, ahlak ($n = 22$); XI. Uygulamalı sosyal psikoloji: Endüstri/örgüt psikolojisi (liderlik, çatışma yönetimi, kurumsal kültür, kurumsal vatandaşlık, kültürlerarası ve çokkültürlü ilişkiler, iş-aile çatışması ve denge de dahil olmak üzere), adli psikoloji, sağlık psikolojisi, trafik psikolojisi, insan-çevre ilişkileri ($n = 103$).

Bu konu başlıklarının bazılarının araştırmacılar tarafından diğerlerine göre daha çok ilgi görmüş olduğu açıktır. Araştırma konularının bu değişken dağılımının, alanda konuların zaman içinde daha az veya daha çok popüler olmasından, Türkiye’deki psikoloji bilimine özgün unsurlara kadar farklı nedenlerine aşağıda değinilecektir.

Makalelerin Belli Kriterlere Göre Kodlanması

Makalelerin hem genel niteliklerini tespit etmek, hem de birbirleriyle karşılaştırabilmek amacıyla belli kriterler oluşturulmuş, ve örneklemedeki her makale bu kriterlere göre kodlanmıştır.

Bazı kriterler, yayının kendi özellikleri ile ilgilidir. Örneğin, makalenin yayınlandığı yıl, yazar sayısı, Türkiye bağlantılı kaç yazarın bulunduğu; yayınlandığı dil, yayınlandığı yer (Türkiye veya bir dış ülke), yayın türü (dergi makalesi veya kitap bölümü) ve dergi veya kitabın SSCI ve ESCI endekslerinde ile güncel ULAK-

Tablo 1. Yorum Gerektiren Beş Kategorideki Kodlayıcı Uyuşumu

Değişken / Yöntem	Uyuşum Yüzdesi
Yordayıcı / bağımsız değişkenler ilişki / bağlam içeriyor mu?	88.9
Yordayıcı / bağımsız değişkenler katılımcının bireysel özelliklerini içeriyor mu?	61.1
Yordayıcı / bağımsız değişkenler değişimleme içeriyor mu?	94.4
Sonuç değişkenleri katılımcının öznel durumlarını içeriyor mu?	83.3
Sonuç değişkenleri davranış içeriyor mu?	100

BİM listesinde yer alıp almadığı gibi unsurlar değerlendirilmiştir.

Ayrıca, her makale, raporlanan *çalışmanın niteliklerine göre* kodlanmıştır. Bu kapsamda makalede birden fazla araştırma olup olmadığı, araştırmanın kültürlerarası karşılaştırmalara yer verip vermediği ve bu karşılaştırmaların kaç kültür arasında yapıldığı (bu proje kapsamında, ‘kültür’ kelimesi ‘ülke’ ile eş anlamlı kullanıldı), ayrıca araştırmanın, kültür içindeki belirli gruplar arası veya gruplar içi karşılaştırmaları içerip içermediği (örn., yaş grupları, toplumsal cinsiyet, etnisite, din/mezhep, sosyo-ekonomik düzey veya kültür temelli farklılıklar, vb.) gibi unsurlar değerlendirilmiştir.

Her makale, ayrıca, *kullanılan yöntemlere göre* kodlanmıştır. Örneğin, araştırmada nitel yöntemler kullanılıp kullanılmadığı, araştırmanın korelasyon, regresyon ve yol analizi gibi korelasyon bazlı yöntemleri içerip içermediği, araştırmanın deneysel yöntemleri (örn., kontrol grup) içerip içermediği; araştırma kapsamında bir toplumsal uygulama veya müdahale olup olmadığı, ve araştırmanın bir ölçme aracı geliştirme veya uyarlama sürecine yer verip vermediği gibi unsurlara odaklanılarak değerlendirilmiştir.

Son olarak, her makale, *araştırma(lar)da kullanılan veya incelenen değişkenlerin türüne göre* kodlanmıştır. Bağımsız /yordayıcı değişkenler içeriğe göre **üç** kategoride kodlanmıştır: ilişki veya bağlam (örn., kamusal veya **özel** alan, okulda veya evde, otorite figürlerine veya akranlara yönelik davranış, vb.); bireysel özellikler (örn., kişilik özellikleri, erken yaş deneyimi, zeka, tutum, görüş, değerler, ahlaki temel, vb.); değişimleme (manipülasyon). Bağımlı/sonuç değişkenleri ise içeriğe göre iki kategoride kodlanmıştır: öznel durumlar (örn., duygu, ruh hali, tutum, yargı, tercih, vb.) ve davranış.

Yüksek lisans derecelerini almak üzere olan iki kodlayıcıya araştırmacılar tarafından kod kategorileri ile ilgili eğitim verilmiştir. Kategorilerin çoğu evet/hayır şeklinde kodlanabilen ve yorum yapmayı gerektirmeyen veya çok az gerektiren türdendir. Buna karşın, özellikle kullanılan değişken ve yöntemlerle ilgili az sayıda kategori, makalenin özünün dikkatli okunmasını

gerektirmiştir. Dolayısıyla, beş kategori için değerleyici güvenilirliği kontrol edilmiştir.

İki kodlayıcı 20 makaleyi tüm kategoriler için bir-birinden bağımsız olarak kodlamıştır. Araştırmalarda kullanılan değişken ve yöntemle ilgili beş kategori için değerleyici uyumu ölçülmüş ve yüzde örtüşmeye göre yeterli kabul edilmiştir (Tablo 1’e bkz.). Geriye kalan makaleler iki kodlayıcı arasında paylaştırılmıştır.

Zaman İçindeki Değişimlerin Değerlendirilmesi

Zaman dilimleri arasındaki artış ve azalışlar yüzde değişimi hesaplanarak ve %10 kriteri göz önünde bulundurularak değerlendirilmiştir. Bir dilimden diğerine geçişteki artış veya azalış %10’un üzerinde ise bu değişiklik istatistiksel olarak anlamlı kabul edilmiştir.

Yüzde Değişim = (Sonraki Değer – Başlangıç Değeri) / Başlangıç Değeri × 100

Bulgular

Makalelerin Özellikleri ile İlgili Bulgular

Yayınlandığı yıl. Makaleler, yayınlandığı yıla göre 10 yıllık kategorilerde sınıflandırılmıştır: 1990-1999 arası, 2000-2009 arası, 2010-2019 arası, ve 2020 ve sonrası. On yıllık dilimler olarak bakıldığında, her on yılda makale sayısının yaklaşık olarak üçe katlanmış olduğu görülmektedir (bkz. Tablo 2). Toplam yayınların %14.8’inin, içinde olduğumuz 2020’li yılların henüz başındayken çıktığı görülmüştür (Başka şekilde belirtilmemiş ise, aşağıda sunulan analizlerde makale sayısı 412 baz olarak alınmıştır.).

Yazar sayısı. Yazar sayısı 1 ile 162 arasında değişmektedir. Tüm makalelerin dörtte üçünden fazlası bir, iki veya üç yazarlıdır. Sadece %10.2’nin yazar sayısı 6 veya üstündedir. Çok yazarlı makalelerde genellikle geniş kapsamlı kültürlerarası araştırmaların bulguları sunulmaktadır. Tablo 3 yazar sayısının dağılımını göstermektedir.

Türk/yabancı yazar dağılımı. Örneklem seçiminde kullanılan yöntem nedeni ile, tüm makalelerin en az bir yazarı Türkiyeli veya bir Türk üniversitesinde görevli

Tablo 2. On Yıllık Zaman Dilimlerine Göre Sosyal Psikoloji Alanında Türkiye’de Yapılan Görgül Araştırma Yayın Sayısı

	Sayı	Toplamdaki Yüzdesi	1990-2019 Toplamın Yüzdesi
1990-1999	29	7	8
2000-2009	86	20.9	24.5
2010-2019	236	57.3	67
Ara toplam	351	85.2	100
2020-2022	61	14.8	0
Toplam	412	100	100

olan birisidir. Toplamda 288 makaleden 50 tanesi tek yazarlı olup, bu makalelerin tüm yazarları Türk’tür. Başka bir deyişle, makalelerin %30’u yazarlar listesinde bir veya daha fazla başka ülkeden yazar içermektedir.

Yayın dili ve diğer özellikler. Makalelerin %25.7’si Türkçe olarak ve %74.3’ü İngilizce veya (ender olarak) bir başka dilde yayınlanmıştır. Yayınların sadece 7’si kitap bölümüdür; 405’i bir dergide yayınlanmıştır. Makalelerin neredeyse tümü ULAKBİM’e giren dergilerde yayınlanmıştır; SSCI ve diğer endekslerde yer alan makaleler de (%88.8) bu sayının içindedir. Her dört makaleden ancak birinin (%26.5; $n = 109$) ulusal bir dergide, diğerlerinin ise uluslararası bir dergide yayınlandığı görülmektedir. Türkçe olmayan yayınların oranı son 30 yılda giderek artmıştır (on yıllık zaman dilimlerine göre %58.6, %72.1, ve %75). İlk dilimden ikinci dilime geçişteki yüzdelerik değişim %23.1 oranında artış olarak hesaplanmıştır. İkinci dilimden üçüncü dilime geçişteki değişim ise %4’lük bir artış olarak gözlenmiştir. İlk dilimden ikinci dilime geçişteki artış %10 kriterinin üzerindedir, ve bu nedenle bu dilimler arasındaki artış anlamlıdır. Ancak, ikinci dilimden üçüncü dilime geçişteki artış oranı %10’un altında kalmıştır. Bu durum, çalışmalarındaki artışın anlamlı olmadığını göstermekle

birlikte, artış trendinin sürdüğüne işaret etmektedir.

Buna paralel olarak, uluslararası yayınların on yıllık dilimlerdeki toplam içindeki oranının 2000’lerde anlamlı bir şekilde yükselmiş olduğu ve artış eğilimini sürdürdüğü anlaşılmaktadır (%55.2, %68.6, ve %73.3; ilk onyıllık dilimden ikinciye %24.4’lük bir artış, ikinciden üçüncüye %6.8’lik bir artış ile). Öte yandan, sayısı zaten düşük olan kitap bölümlerinin son 10 yılda belirgin bir azalışta olduğu söylenebilir (%3.4, %3.5, ve %1.3; %2.9’luk artış ve %63.4’lük azalış ile). SSCI ve ULAKBİM tarafından taranan dergilerde yayınlanan makalelerin yüksek oranları arasında anlamlı değişim görülmesi de, son onyılda düşüşü dikkat çekmektedir (%89.7, %91.9, %85.2; %2.4’lük artış ve %7.3’lük azalış ile).

Çalışmanın nitelikleri. Makalelerin büyük çoğunluğu (%82.3) tek bir araştırmanın bulgularına, geri kalanı ise (%17.7) birden fazla araştırma sonuçlarına yer vermektedir. Ancak bu oranlar zaman içinde değişim göstermektedir. Her on yılda, yalnızca tek bir araştırmanın bulgularına yer veren makale oranında anlamlı bir düşüş görülmesi de böyle bir eğilimin olduğu söylenebilir (%93.1, %88.4, ve %80.9; %5’lik bir azalış ve %8.5’lik bir azalış ile), birden fazla çalışmaya yer ve-

Tablo 3. Makalelerin Yazar Sayısına Göre Dağılımı

Yazar Sayısı	Makale Sayısı	Toplamdaki Yüzdesi
1	50	12
2	172	42
3	93	22
4	29	7
5	26	6
6 - 10	26	6
11 - 162	16	4

ren makale oranı ise ile belirgin bir artış sergilemektedir (%6.9, %11.6, ve %19.1; %67.4’lük artış %64.7’lik artış ile).

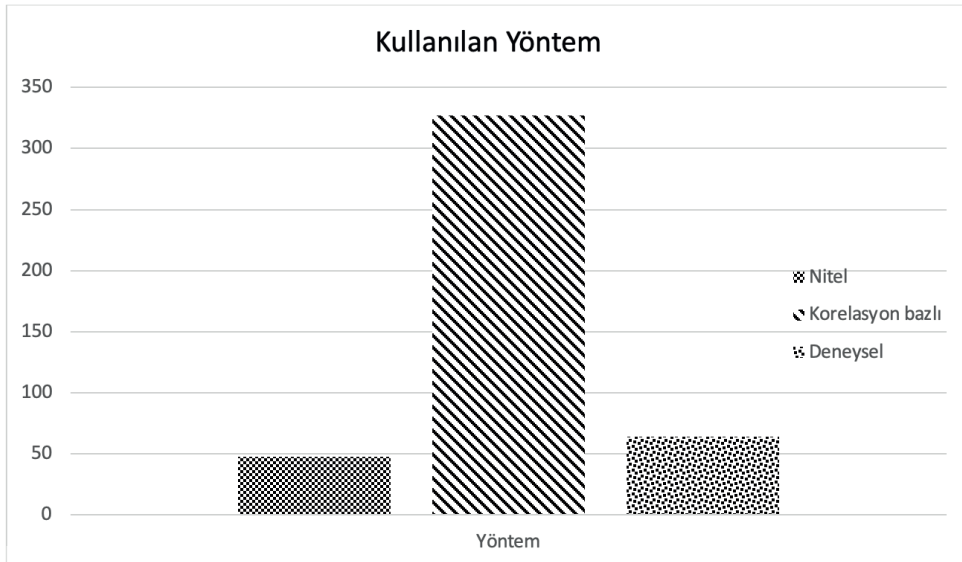
Kültüre ilişkin unsurlara ve farklılıklara araştırmada ne ölçüde yer verildiğine bakıldığında, tüm makalelerin %75’inde, tek bir kültüre (Türkiye) yer verildiği; her beş çalışmadan birinin ise (%21.1) kültürlerarası bir karşılaştırma içerdiği görülmektedir. Yapılan karşılaştırmaların kaç kültür arasında olduğuna bakıldığında, 71’inde (%17.2) sayının iki ile beş arasında değiştiği, ve sadece 22 çalışmada (%5.3) beşten fazla kültürün kıyaslandığı anlaşılmaktadır. Türk örneklerinin kendi içlerindeki gruplar arası veya gruplar içi karşılaştırmalara gelince, neredeyse her beş makaleden birinde (%18.7) araştırmadaki katılımcıların, sosyo-ekonomik düzey, kır-kent ayrımı, dindarlık, nesil veya yaş grupları gibi özellikler bağlamında karşılaştırıldıkları görülmektedir. Yalnızca tek bir kültürde yapılan araştırmaların raporlandığı makale sayısı zaman içinde azalmış (%93.1, %73.2, ve %76.3; önce %21.4’lük bir azalış, sonra 4.2’lik bir artış), iki ile beş kültür arasında yapılan araştırmalara yer verilen makale sayısı da zaman içinde doğrusal olarak artmıştır (%6.9, %15.1, ve %17.8; %119.6’lık artış ve 17.9’luk artış ile).

Kullanılan yöntem ve analiz türleri. Makaleler kodlanırken, bir çalışmada belirli bir yöntemin veya analizin kullanılıp kullanılmadığına bakıldığı için, birden fazla yöntem veya analiz sayılmış olabilir. Örneğin, üç çalışmayı kapsayan bir makale içinde hem bir nitel unsur (örn., katılımcıların yazılı ifadeleri), hem iki ölç-

ğün korelasyonu, hem de seçkisiz atama gibi deneysel bir unsur bulunabilir. Çok az araştırmanın sadece nitel analiz yöntemleri kullandığı ($n = 7$, %2), görece daha fazla araştırmada ise nicel analizlerin yanı sıra nitel verilere de yer verildiği ($n = 41$, %10) anlaşılmaktadır. Benzer bir şekilde, kullanılan araştırma deseni açısından incelendiğinde, görece az sayıda araştırmada ($n = 64$, %15.5) değişimleme ve kontrol grubu içeren bir deneysel araştırma deseni kullanıldığı görülmektedir. Daha az sayıda çalışmada ise katılımcının davranışı ölçülmüştür ($n = 39$, %9). Buna karşın, makalelerin büyük çoğunluğunda ($n = 327$, %79.4), çoklu regresyon, yol analizi, yapısal eşitlik modeli gibi korelasyon temelli analizler raporlanmaktadır. Şekil 1 kullanılan yöntemlerin dağılımını göstermektedir.

Toplamdaki oranına göre, araştırma yöntemlerinde zaman içindeki gelişmelere bakıldığında, nitel yöntemlerin, toplamdaki oranının hala çok düşük olduğu, ancak giderek daha sık kullanıldığı söylenebilir (%2.2, %1.7, ve %6.1; %22.7’lik bir azalış ve %258.8’lik bir artış ile). Benzer şekilde, toplam içindeki oranı düşük olsa da (%0.7, %2.4, ve %9.7; %242.9’luk bir artış ve %304.2’lik bir artış ile), deneysel yöntemlerin de zaman içinde arttığı görülmektedir. Son olarak, korelasyonel araştırma desenlerinin kullanımının da (%4.6, %18.4, ve %44.9; %300’lük bir artış ve %144’lük bir artış ile) zaman içinde hızla arttığı görülmektedir.

Onyıllık dilimlerdeki oranına göre, kullanılan yöntemlere dair zaman içinde saptanan değişikliklere bakıldığında oldukça farklı dağılımlar göze çarpmaktadır



Şekil 1. Kullanılan Yöntemlerin Yüzdesi

Tablo 4. Kullanılan Yöntemlerin Zamana Göre Dağılımı

Yöntem	1990-1999 %	2000-2009 %	2010-2019 %	Birinci % Değişimi	İkinci % Değişimi
Nitel	31	8.1	10.6	-74.2	+30.9
Korelasyonel	65.5	88.4	78.4	+35	-11.3
Deneyssel	10.3	11.6	16.9	+12.6	+45.7

(Tablo 4). Nitel yöntemlerle yapılan çalışmalar 1990'lar da yayınlanan makalelerin %31'ini oluştururken, ilerleyen yıllarda bu oran sırasıyla %8.1 ve %10.6'ya düşmüştür. Bu yöntemle yapılan çalışmaların genel olarak azınlıkta kaldığı söylenebilir. Deneyssel yöntemler ise aynı şekilde azınlıkta kalırken, zaman açısından istikrarlı bir artış eğilim göstermiştir: 1990'lı yıllardaki çalışmaların sadece %10.3'ü deneyssel yöntemler içerirken, bu oran 2010'lu yıllarda %16.9'a çıkmıştır. Son on yılda gözlemlenen bu belirgin artışın, korelasyonel yöntemlerin kullanımı oranındaki kısmi azalışı açıkladığı söylenebilir. Korelasyonel yöntemlerin kullanımının zaman içinde önce artış daha sonra düşüş göstermiş olduğu, ama, her 10 yıllık zaman diliminde istikrarlı biçimde yüksek oranda kullanıldığı görülmektedir (bkz. Tablo 4).

Makalenin bir ölçek, ölçme aracı veya yöntemin geliştirilmesi veya kapsamlı uyarlamasını içerip içermediğine bakıldığında, bu tür çalışma sayısının sosyal psikoloji alanında çok az olduğu görülmektedir ($n = 29$, %7). Yalnızca ölçek geliştirme ve psikometrik değerlendirme amacıyla yapılan araştırmalara bu çalışmada yer verilmemiş, daha geniş bir inceleme kapsamında bir ölçme aracı geliştirme sürecine de yer veren makaleler değerlendirilmeye alınmıştır. Bu tür çalışmalara, alanyazına kuramsal bir katkı yaptıkları ölçüde verilmeye çalışılmıştır. Bir ölçme aracı geliştirmeye yönelik çalışmaların sayısının sınırlı da olsa, toplamdaki oranına göre, zaman içinde arttığı görülmektedir (%1, %1.5, ve %4.1; %50'lik bir artış ve %173.3'lük bir artış ile).

Çalışmalarda herhangi bir uygulamaya veya müdahaleye ve bunların değerlendirilmesine yer verilip verilmediğine de bakılmış, ve bu tür makalelerin sayısının çok küçük bir azınlık olduğu ($n = 13$, %3.2) saptanmıştır.

Makalelerin, araştırma değişkenlerinin türüne göre sınıflandırılması. Son olarak da, makaleler, raporlanan araştırmalarda kullanılan değişkenlerin özellikleri açısından incelenmiştir. *Yordayıcı değişkenler* incelendiğinde, makalelerin büyük çoğunluğunda (%72.8) ilişkisel veya bağlamsal değişkenlere yer verildiği görülmektedir. Bu bağlamda, arkadaş veya yabancı, ebeveyn veya öğretmen etkileşimleri, özel veya kamusal ortamlar, ev veya okul dinamikleri gibi örnekler bulunmaktadır. Demografik ve kişisel özellikler, geçmiş deneyim, zeka, tutum, görüş, değerler, ahlaki temeller gibi bireysel

özellikleri ölçen değişkenlere de yine makalelerin çoğunda (%62.4) yer verildiği anlaşılmaktadır. Yordayıcı değişkenlerin değişimlendiği çalışmalar ise azınlıkta (%15.8).

Onyıllık dilimlerdeki oranına göre, zaman içindeki değişiklikler açısından yapılan analizler, bağlam ve ilişki değişkenlerinde 2000-2009 arasında belirgin bir azalma olduğunu (79.3, %69.8, ve %71.2; %12'lik bir azalış ve %2'lik bir artış ile), öte yandan, kişisel özellik değişkenlerinde aynı zaman diliminde önemli bir artış meydana geldiğine (%41.4, %68.6, ve %67.4; %65.5'lik bir artış ve %1.7'lik bir azalış ile) işaret etmiştir. Daha sonraki yıllarda önemli bir değişimin gerçekleşmemesi bu tür değişkenlere olan ilginin benzer şekilde sürdüğünü göstermektedir. Deneyssel araştırma desenlerinin zaman içinde doğrusal artışına paralel olarak, yordayıcı değişken(ler)in değişimlenmesini içeren çalışmaların da, özellikle 2010'dan sonra, önemli bir artış gösterdiği anlaşılmaktadır (%10.3, %11.6, ve %17.4; %12.6'lık bir artış ve %49.7'lik bir artış ile).

Sonuç değişkenlerini de ikiye ayırmak mümkündür. İlk gruptakiler katılımcının öznel durumu olarak özetlenebilir. Öznel durumlar katılımcıların tutumları, tutum değişikliği, algısı, duygu durumları, duygusal uyarılması, görüşleri, niyetleri, tercihleri, beklentileri gibi içsel durumları içerir. Makalelerin tamamına yakınında (%91.5), kullanılan sonuç değişkenlerinin katılımcının öznel durumlarını ve bunlardaki değişiklikleri ölçtüğü anlaşılmaktadır.

İkinci grup sonuç değişkeni ise katılımcı davranışdır. Bu grup öznel durumlar gibi içsel bir değişkenden farklı olarak katılımcıların karar verme, oylama, bir harekette bulunma gibi gözlenebilir davranışlarını içermektedir. Makalelerin çok küçük bir azınlığında (%9.5) doğrudan davranış ölçümü yapılmıştır. Davranış ölçümüne yer verilen araştırmaların bulunduğu makalelerin büyük çoğunluğunda deneyssel araştırma deseni kullanılmıştır. Bunların bazılarında davranışın yanı sıra katılımcıların öznel durumlarına da bakılmıştır.

Öznel durumların ölçüldüğü araştırma sayısının, onyıllık dilimlerdeki oranına göre, zaman içinde anlamlı bir değişiklik göstermeyerek yüksek oranını koruduğu (%93.1, %88.4, ve %90.7; %5'lik bir azalış ve %2.6'lık bir artış ile), buna karşın, davranış ölçen zaten düşük sayıdaki araştırma oranının daha da azalmış olduğu görül-

Tablo 5. Konu Başlıklarının Zaman Dilimlerine Göre ve Toplamdaki Dağılımı

Konu Başlığı	1990-1999			2000-2009			2010-2019			Toplam (2020 ve sonrası dahil)	
	N	%*	%‡	N	%*	%‡	N	%*	%‡	N	%†
I. Benlik	1	3.4	0.03	10	11.6	2.8	9	3.8	2.6	22	5.3
II. Sosyalleşme ve Sosyal Gelişim	0	0	0	6	7	1.7	5	2.1	1.4	12	2.9
III. Kültür ve Değerler	3	10.3	0.8	11	12.8	3.1	25	10.6	7.1	46	11.1
IV. Tutumlar, Tutum Değişikliği ve Tutum Ölçümleri	1	3.4	0.03	7	8.1	2	9	3.8	2.6	27	6.6
V. Kalıp Yargılar, Önyargı ve Ayrımcılık	1	3.4	0.03	6	7	1.07	15	6.4	4.3	28	7
VI. Sosyal Algı ve Sosyal Biliş	4	13.8	1.1	6	7	1.7	14	5.9	4	24	5.8
VII. Grup Yapısı ve Dinamikleri, Sosyal Etki ve Sosyal Kimlik	1	3.4	0.03	4	4.6	1.1	24	10.2	6.8	33	8
VIII. Gruplar Arası İlişkiler ve Siyaset Psikolojisi	0	0	0	3	3.5	0.8	49	20.8	14	61	14.8
IX. Kişiler Arası Çekim, Yakın İlişkiler	7	24.1	2	6	7	1.7	17	7.2	4.8	34	8.2
X. Saldırganlık, Yardımsever Davranış ve Ahlak	0	0	0	4	4.6	1.1	12	5.1	3.4	22	5.3
XI. Uygulamalı Sosyal Psikoloji	11	37.9	3.1	23	26.7	6.6	57	24.2	16.2	103	25
Toplamlar	29	100	8.3	86	100	24.5	236	100	67.2	412	100

*10 yıllık toplamın yüzdesi

‡30 yıllık toplamın yüzdesi

†Tüm makalelerin yüzdesi

müştür (%13.8, %15.1, ve %8.9; %9.4'lük bir artış ve %41.1'lik bir azalış ile).

Konu Başlıklarının Karşılaştırılması, Zaman İçindeki Değişiklikler ve Farklı Eğilimler

Konuların sayısal dağılımı. Yukarıda da belirtildiği gibi, toplanan makaleler yayın yılına göre on yıllık zaman dilimlerinde sınıflandırılmış (1990-1999, 2000-2009, 2010-2019); ayrıca 2020 yılı ve sonrasında yayınlanan bazı eserlere de ulaşılmıştır. Tablo 5'te gösterilen yüzdeler, her 10 yıllık zaman dilimi içinde her bir konuda yayınlanan makale sayısının o zaman dilimi içinde yayınlanan toplam makale sayısına bölünmesi ile ulaşılmıştır. Tablo 5'te konu başlıklarının toplamda ve zaman dilimlerine göre dağılımı gösterilmektedir.

Makale sayılarının onbir konu arasındaki dağılımı oldukça farklıdır (bkz. Tablo 5). Bir başlık (Uygulamalı Sosyal Psikoloji) toplam sayının tam %25'ini oluştururken, bir diğeri (Sosyalleşme ve Sosyal Gelişim) %3'ünden daha azdır. Belli bir konuda yayınlanan makale sayısının da zaman içinde değiştiği görülmektedir. Burada

üç farklı örüntü göze çarpmaktadır: Zaman içinde yayınlarda artış (Tablo 6), zaman içinde yayınlarda azalma (Tablo 7) ve artıştan sonra azalma (Tablo 8).

Birinci örüntünün en belirgin örneği, gruplar arası ilişkiler ve siyaset psikolojisi alanıdır. 1990-1999 yılları arasında bu alanda hiçbir makale yok iken, 2010-2019 on yılı içinde bu sayı, alanda yayınlanan toplam makale sayısının beşte birinin üstüne çıkmıştır. Aynı örüntü grup dinamikleri ve sosyal kimlik konusu ve saldırganlık, yardımseverlik ve ahlak gibi alt başlıkları olan kişiler arası ilişkiler konusunda da görülmektedir. Bu örüntünün bir başka versiyonu da, birinci ile ikinci on yıl arasında kayda değer bir artış gösterip, sonra stabilize olmasıdır. Kalıp yargılar, ön yargılı tutumlar ve ayrımcılık konusu bu örüntüyü göstermektedir (bkz. Tablo 6).

İkinci örüntünün belirgin örneği on yıllık dilimler arasında anlamlı derecede azalışlar gösteren sosyal algı ve sosyal biliş alanıdır. Bu örüntünün bir başka versiyonunda araştırma sayısının birinci ve ikinci on yıl arasında hızla düştüğü ve sonra da stabilize olduğu araştır-

Tablo 6. Zaman İçinde Yayın Sayısında Artış Gösteren Konu Başlıkları

Konu Başlığı	1990-1999 %	2000-2009 %	2010-2019 %	Birinci % Değişimi	İkinci % Değişimi
Gruplar Arası İlişkiler ve Siyaset Psikolojisi	0	3.5	20.8	+	+494.3
Grup Dinamikleri ve Sosyal Kimlik	3.4	4.6	10.2	+35.3	+121.7
Saldırganlık, Yardımseverlik, Ahlak	0	4.6	5.1	+	+10.9
Kalıp Yargılar, Önyargılı Tutumlar ve Ayrımcılık	3.4	7	6.4	+105.9	-8.6

ma alanları yer almaktadır. Kişiler arası çekim ve yakın ilişkiler gibi alt başlıkları olan kişiler arası ilişkiler ve uygulamalı sosyal psikoloji alanları bu örüntüyü göstermektedir (bkz. Tablo 7).

Üçüncü örüntü, araştırma sayılarının ikinci on yılda hızla artıp, üçüncü onyılda da aynı hızla düşmesidir. Benlik, sosyalleşme ve sosyal gelişim, kültür ve değerler ve tutumlar ve tutum ölçümleri alanları bu örüntüyü yansıtmaktadır (bkz. Tablo 8).

Yalnızca tek kültürde yapılmış araştırmalar ile kültürlerarası araştırmaların farklı konularda dağılımı. Burada dikkatini çeken ilk husus, konudan bağımsız olarak, çalışmaların ezici çoğunluğunun tek kültürde yapılmış olduğudur. Kültürlerarası araştırmaların görece daha çok olduğu konu alanları sırasıyla kişiler arası çekim ve yakın ilişkiler, (%26.5), uygulamalı sosyal psikoloji (%21.4), benlik (%18.2), sosyalleşme ve sosyal gelişim (%16.7), ve tutumlar ve tutum ölçümleridir (%14.8). Kültürlerarası çalışmaların en az yapıldığı alanın sosyal algı ve biliş olduğu anlaşılmaktadır (%4.1). Uygulamalı sosyal psikoloji alanında yapılan araştırmalar ise kültürlerarası çalışmaların toplamı içinde ise en yüksek orana sahiptir (%37.3).

Kullanılan yöntemlerin araştırma konularına göre dağılımı. Beklenebileceği üzere, konuların hiçbirisi sadece nitel yöntemlerle araştırılmamıştır. Esasen, nitel çalışmaların toplam araştırmaların içindeki yeri çok düşüktür (%11.6). Nitel çalışmaların en az tutumlar ve tutum ölçümleri (%0), sosyal algı ve sosyal biliş (%0.2), ve sosyalleşme ve sosyal gelişim konularında (%0.3) yapılmış olduğu anlaşılmaktadır. Nitel çalışmaların kendine görece daha çok yer bulabildiği konular ise grup dinamikleri ve sosyal kimlik (%18.2) ve kalıp yargılar, ön yargılı tutumlar ve ayrımcılık (%17.9) alanlarıdır.

DeneySEL çalışmaların görüldüğü makalelerin sayısı toplam 64'tür (%15.5). DeneySEL çalışma içermeyen makaleler kültür ve değerler ile sosyalleşme ve sosyal gelişim konu başlıklarının altında bulunmaktadır. DeneySEL çalışmalar çok az örnek ile (1 ile 3'er makale) benlik, kişiler arası çekim ve yakın ilişkiler, tutumlar ve tutum ölçümleri, ve kalıp yargılar, önyargılı tutumlar ve ayrımcılık başlıkları altında yer almaktadır. DeneySEL çalışmaların yarısı iki başlık altında toplanmaktadır; gruplar arası ilişkiler ve siyaset psikolojisi (%29.2), ve grup dinamikleri ve sosyal kimlik (%18.5). Geri kalan deneySEL çalışmalar üç başlık altında yer almaktadır; sal-

Tablo 7. Zaman İçinde Yayın Sayısında Azalma Gösteren Konu Başlıkları

Konu Başlığı	1990-1999 %	2000-2009 %	2010-2019 %	Birinci % Değişimi	İkinci % Değişimi
Sosyal Algı ve Sosyal Biliş	13.8	7	5.9	-49.3	-15.7
Kişiler Arası Çekim, Yakın İlişkiler	24.1	7	7.2	-70.5	-2.9
Uygulamalı Sosyal Psikoloji	37.9	26.7	24.1	-29.5	-9.8

Tablo 8. Zaman İçinde Yayın Sayısında Artış, Sonra Düşüş Gösteren Konu Başlıkları

Konu Başlığı	1990-1999 %	2000-2009 %	2010-2019 %	Birinci % Değişimi	İkinci % Değişimi
Benlik	3.4	11.6	3.8	+241.2	-67.2
Sosyalleşme ve Sosyal Gelişim	0	7	2.1	+	-70
Kültür ve Değerler	10.3	12.8	10.6	+24.3	-16.4
Tutumlar ve Tutum Ölçümleri	3.4	8.1	3.8	+138.2	-53.1

dirganlık, yardımseverlik ve ahlak (%13.8), sosyal algı ve sosyal biliş (%10.8), ve uygulamalı sosyal psikoloji (%7.7).

İncelenen yordayıcı değişkenlerin özellikleri-nin araştırılan konular açısından dağılımı. İlişki veya bağlam içeren yordayıcı değişkenlerin kullanıldığı çalışmalar her konu başlığının altında görülse de, en çok iki konuda yer almaktadır. Bu tür değişkeni en fazla kullanan çalışmalar uygulamalı sosyal psikoloji (%30.2), ve gruplar arası ilişkiler ve siyaset psikolojisi (%16.2) konu başlıkları altındadır; diğer başlıklardaki çalışmaların ancak %10’u veya daha azı ilişki veya bağlam değişkeni kullanmaktadır.

Aynı örüntü, kişisel özelliklerin yordayıcı değişken olarak kullanımında da görülmektedir. Uygulamalı sosyal psikoloji (%30), ve gruplar arası ilişkiler ve siyaset psikolojisi (%16.3) çalışmalarında bu tür yordayıcı değişken daha fazla kullanılırken, diğer konu başlıkları altındaki çalışmaların %10’u veya daha küçük bir oranda kullanıldığı görülmektedir.

Bağımsız veya yordayıcı değişkenin değişimlenmesini içeren çalışmalar ise daha farklı bir görünümündedir. Burada, yüzde 10’un üstünde bir oran gösteren üç konu başlığı bulunmaktadır; gruplar arası ilişkiler ve siyaset psikolojisi (%29.2), grup dinamikleri ve sosyal kimlik (%18.5), ve saldırganlık, yardımseverlik ve ahlak (%13.8).

Sonuç değişkenleri özelliklerinin araştırılan konular açısından dağılımı. Yukarıda belirtildiği gibi, çalışmaların büyük çoğunluğunda, sonuç değişkeni olarak katılımcının öznal durumu incelenmiştir. Bu oran tüm konu başlıkları için %75 veya üzeridir. Katılımcının bir davranışını sonuç değişkeni olarak kullanan çalışma sayısı görece azdır ve %70’ten fazlası dört konu başlığının altında toplanmıştır; saldırganlık, yardımseverlik ve ahlak (%20.5), uygulamalı sosyal psikoloji (%20.5), grup dinamikleri ve sosyal kimlik (%15.4), ve kültür ve değerler (%15.4).

Tartışma ve Sonuç

Bu çalışmada, 1990’dan 2019’a (ayrıca 2020-22) kadar olan 30 yıllık dönemde Türk katılımcılarla yürütülmüş sosyal psikoloji alanındaki görgül araştırmaları sunan makalelerin bir derlemesi ve değerlendirmesi yapılmıştır. Böyle bir çalışmanın Türk sosyal psikolojisinin Türkiye’deki ve dünyadaki sosyal değişim ve dinamikleri anlamak, toplumsal sorunların çözülmesine katkı sağlamak, topluma fayda sağlayacak uygulama ve müdahaleler geliştirmek gibi konularda nerede olduğu konusunda ışık tutacağı düşünülmüştür.

Son 30 yılda Türk örneklemeler ile yapılan sosyal psikoloji araştırmalarının taramasından birkaç önemli

sonuç çıkmaktadır. Bunlardan en önemlisi, Türkiye’de sosyal psikoloji çalışmalarının katlanarak artmış olmasıdır. Çalışmaların sayısı her on yıllık zaman diliminde, bir öncekine göre yaklaşık üç kat artmıştır. Bu büyüme, Türkiye’deki üniversitelerin sayısındaki artış, psikoloji bölümlerinin hem lisans hem de lisansüstü programlar sunması ve bunların gerektirdiği akademik personel sayısındaki artı ile uyumludur. Aynı zamanda, doçentlik veya profesörlük için akademik terfi gereksinimlerinde ki artış da bu büyüme ile paraleldir. Lisans düzeyinde psikolojinin giderek artan popülerliği genellikle yalnızca klinik psikoloji mesleğine olan ilgiyi yansıttığı düşünülse de, bu yükseköğretim sistemi değişiklikleri aynı zamanda sosyal psikoloji alanında artan deneysel literatürle de ilişkilendirilebilir. Öte yandan, toplam yayınlara %15’inin, içinde olduğumuz 2020’li yılların henüz başındayken çıkmış olması, içinde bulunduğumuz on yılın sonunda da sosyal psikoloji alanında yapılan araştırmaların benzer oranda, hatta daha da hızlı artacağını düşündürmektedir.

SSCI ve ULAKBİM tarafından taranan dergilerde yayınlanan makalelerin yüksek oranı zaman içinde pek değişmemiştir. Akademik kariyerde doçentlik ve profesörlük ünvanlarının kazanılması ağırlıklı olarak uluslararası endekslere giren dergilerde yayın yaparak mümkün olduğu ve *Türk Psikoloji Dergisi*’nin uzun yıllardır uluslararası endekslere Türkiye’den giren yegane psikoloji dergisi olduğu göz önüne alındığında, bu beklenen bir bulgudur. 2010-2019 arasındaki makale sayısındaki düşüş eğilimi ise Demirutku ve Yalçındağ’ın (2016) bibliyometrik çalışmalarının bulguları ile de tutarlıdır. Benzer biçimde, bu çalışma, toplam yayın sayısının 2009 yılında en yüksek seviyeye ulaştıktan sonra dalgalanarak düştüğüne işaret etmektedir. Bunun bir nedeni, yazarların da dikkat çektiği üzere, psikoloji alanında SSCI endekli dergilerde yayınlanan makalelerin ancak iki yıllık bir hazırlık süreci sonrasında yayınlanabildiği olduğu kadar, dergilerin ve editörlerin, yayına kabul kriterlerinin giderek artıyor olması, örneğin makalede birden fazla araştırmaya yer verilmesi veya karma desenli araştırmaların daha çok tercih edilmesi gibi nedenlerle yayın yapmanın son yıllarda giderek daha zorlaşmış olması da düşünülebilir.

Yalnızca tek bir kültürde yapılan araştırmaların raporlandığı makale sayısının zaman içinde azalması, öte yandan, 2 ile 5 kültür arasında yapılan araştırmalara yer verilen makale sayısının da zaman içinde artması, Türkiye’deki sosyal psikologların yurt dışındaki meslektaşları ile oldukça yakın bir işbirliği içinde olduklarına işaret etmektedir. Zaman içinde birden çok araştırmacının sonuçlarına yer veren makalelerin, Türkiyeli olmayan yazar sayısının, İngilizce dilinde yapılan yayınların ve kültürlerarası karşılaşmaların artmış olması gibi eğilimleri şu

farklı unsurların yansımaları olarak da görmek mümkündür: Bilimsel dergilerin değişen dinamikleri ve İngilizce'nin bilimsel yayınlar için dünyada kabul edilmiş dil haline gelmiş olması, yurt dışındaki doktora programlarına giden Türkiyeli öğrencilerin sayısındaki artış, ve zaman içinde araştırma bulgularının birden fazla kültürde tekrarlanabildiğini görme talebinin yükselişi.

Uluslararası ve kültürlerarası işbirlikleri ve ortak çalışmalarındaki artışın sosyal bilimlerin gelişmesine katkısı düşünüldüğünde Türkiye'deki sosyal psikologların yurt dışındaki meslektaşları ile yakın bir işbirliği içinde olmaları sevindirici bir durumdur. Son yıllarda, psikoloji araştırmalarının büyük çoğunluğunun WEIRD (Batılı, Eğitilmiş, Endüstrileşmiş, Zengin ve Demokratik) örneklerle yapılıyor olması giderek daha çok sorunsallaştırılmaktadır. Bu tür ortak çalışmaların sosyal psikoloji literatürünün kapsayıcılığını arttırması, Kağıtçıbaşı'nın (2000) deyimi ile 'çoğunluk dünyası' nı temsil etmeye daha çok yakınlaştırması beklenir.

En çarpıcı bulgularımızdan biri de, kullanılan yöntemlerle ilgilidir: hem nitel, hem deneysel yöntemler azınlıkta kalmayı sürdürmüştür. Benzer bir bulgu, sonuç değişkenlerinin %90'ı geçen oranının öznel durumlarla ilintili olmasıdır. Özellikle de etik kuralların kısıtları göz önüne alındığında, öznel durumları irdelemenin, davranış ölçmeye göre çok daha rahat yapılabilmesi anlaşılır bir durumdur. Davranış gözlemi yapılmış olan araştırma sayısının çok az olması önde gelen uluslararası sosyal psikoloji dergilerinde yayımlanan makaleler üzerinden yapılan bir çalışmanın sonuçları ile de tutarlıdır (Sunar, 2019). Nitekim bu çalışmada zaman içinde gözlemlenen bir çok değişikliğin uluslararası literatürle paralellik gösterdiği söylenebilir. Kültürlerarası çalışmalara artan ilgi, kullanılan yordayıcı değişkenlerin arasında bireysel özelliklerin, sonuç değişkenlerin arasında öznel durumların öne çıkması, ve çok değişkenli korelasyonel analizlerin yaygınlığı bunların arasında sayılabilir. Örneğin, öznel durumlarına artan ilgi, dünya çapındaki sosyal psikoloji araştırmalarındaki "bilişsel devrim" sonrasında ve 20. yüzyılın sonlarındaki psikolojideki "duygusal döneme" uygun bir şekilde gerçekleşmektedir (Sunar, 2019). Bu durum, çoklu yazarlığın genellikle düşük olması veya deneysel araştırma tasarımlarının nadiren kullanılması gibi bazı diğer özellikler için geçerli olma-yabilir.

Bu bulguları, bir ölçüde, kaynak ve zamanla ilgili kısıtlarla da açıklamak mümkündür. Örneğin, internet üzerinden anket veya ölçek uygulamak diğer yaklaşımlara göre hem daha hızlı, hem de daha az maliyetlidir. Çevrimiçi nitel ve deneysel çalışmalar düzenlemek de elbette mümkündür; fakat özellikle korelasyonel araştırma için elektronik ortam daha elverişlidir. Elektronik ortam kültürlerarası çalışmaları, ve çok etmenli desenler

içeren çalışmaları da kolaylaştırmaktadır.

Çalışmalarda herhangi bir uygulamaya veya müdahaleye ve bunların değerlendirilmesine yer veren makalelerin de çok küçük bir azınlık olduğu görülmüştür. Bunun iki olası nedeni olabilir. Öncelikle, müdahale programlarının gerçekleştirilmesi çok maliyetli olup, var olan kaynaklar eğitim ve personel masrafını karşılamaya yetmiyor olabilir. İkinci olarak da, STK'lar ve diğer kurumlar tarafından fonlanan programlarda, sonuçların bir akademik dergide yayınlanması için gereken değerlendirme prosedürleri veya diğer önlemler için yeterli olanak veya motivasyon bulunamayabilir.

Türkiye'de sosyal psikoloji alanında en hızlı gelişen konuların, gruplar arası ilişkiler (siyaset psikolojisi dahil) ve kişiler arası ilişkiler (saldırganlık, yardım-severlik ve ahlak dahil) olduğu anlaşılmaktadır. Bu iki konuya ait 1990'lı yıllarda tek bir çalışma bile yokken, birinci konu son on yıldaki çalışmalarının yaklaşık %20'sini, ikincisi ise yaklaşık %5'ini oluşturmaktadır. Bu konularla ilgili araştırmaların artması, dünya ve özellikle Batı literatüründe gözlemlenen eğilimlerle paraleldir. Bir yandan sosyal ve politik kutuplaşmaların artması, diğer yandan sosyal kimlik ve ahlak temelleri gibi üretken kavram ve kuramların ortaya çıkması bu tür çalışmalara ivme kazandırmıştır.

Çalışılan konularda zaman içinde gözlenen eğilimleri TÜBA tarafından 20 yıl önce sosyal bilimler için yapılmış olan bir öngörü çalışmasına dayanan rapor çerçevesinde de ele alabiliriz. Yayımlanan raporda, psikoloji disiplini ile ilgili bölümü Çiğdem Kağıtçıbaşı (2007) kaleme almış, ve sosyal psikoloji için iki temel vurgu yapmıştır: Türkiye'deki toplumsal dinamiklerin ve sosyal değişimin sosyal psikolojik açıdan anlaşılması için veri üretilmesi, ve bu verilerin toplum yararına olan uygulama ve müdahalelere katkı sunması. Raporda şöyle denilmektedir:

İnsani gelişme için büyük önemi olan eğitim, sağlık, travma ve toplum psikolojisi, adalet gibi uygulama alanlarında bilimsel/uygulamalı psikolojinin gelişimine öncelik verilmelidir. Böylece psikoloji çalışma alanlarıyla toplum beklentileri ve gelişme alanları arasında bir uyuma sağlanmalıdır. Ayrıca, ciddi sorunlar yaşanan toplumsal cinsiyet, baskıcı gelenekler, demokrasi, hoşgörü ve gruplar arası ilişkiler gibi alanlarda olumlu gelişmelere yol açabilecek girişim ve uygulamalarda psikolojinin katkıları görünür hale getirilebilir (s. 22).

Kağıtçıbaşı'nın öncelikli konular olarak önerdiği "toplumsal sorunlara dönük araştırmalar" onun öngördüğü hızla gelişti mi sorusuna, "kısmen" diye cevap verilebilir. Bir olumlu gelişme olarak, yakın zamana kadar ağırlıklı olarak siyaset bilimci ve sosyologların çalıştığı göç ve kültürleşme konularındaki sosyal psikoloji araştırmaları son yıllarda artmıştır. TÜBA raporunda dikkat

çekildiği gibi, siyaset psikolojisi, gruplar arası ilişkiler, bir arada yaşama kültürü gibi toplumsal ve siyasi hayatı sosyal psikoloji açısından anlamaya yönelik araştırmalar özellikle Gezi’den sonra artış göstermiştir. Gezi Parkı eylemlerinde çok farklı grupların yan yana olup dayanışma sergilemeleri gruplar arası ilişkiler konusunun daha fazla gündeme gelmesine vesile olmuştur. Nitekim bu konuda oluşan birikimle, *Türk Psikoloji Yazıları*, ‘Toplum, Kimlik ve Siyaset: Sosyal Psikolojik Yaklaşımlar’ başlıklı bir özel sayı çıkarmıştır (2017). Bu konulardaki çalışmaların çokluğu hem bu alanlarda çalışan araştırmacı sayısındaki artış, hem de bu araştırmacıların üretkenliği ile açıklanabilir. Benzer şekilde, zaman içinde toplumda kadına yönelik şiddet konusunda artan hassasiyet ile birlikte bu konudaki araştırmalar da artmıştır. Toplumda büyük infial uyandıran kadın cinayetlerinden **Özgecan Aslan** anısına çıkarılan *Türk Psikoloji Yazıları Şiddet Özel Sayısı* (2016), akademik psikolojide toplumsal duyarlılığının artıyor olmasının sevindirici bir göstergesidir.

Aynı raporda, farklı alanlardaki bilimsel/uygulamalı psikolojinin gelişiminin öncelikli olması öngörüsünün de kısmen gerçekleştiği söylenebilir. Örneğimizdeki çalışmaların %25’inin sosyal psikolojinin uygulamalı konularına ait olması önemli bir bulgudur. Özellikle endüstri/örgüt psikolojisi konularında yayınlanan çalışma sayısı oldukça yüksektir. Kültürlerarası karşılaştırmalı araştırmaların da en çok bu alanda yapıldığı anlaşılmaktadır.

Sağlık psikolojisinin ise, ülkemizin gerçekleri göz önüne alındığında, daha çok varlık göstermesi beklenirken, pek gelişmemiş olması ve yeterince yetişmiş uzmanının olmaması söz konusudur. Burada, sağlık psikolojisinin, lisans programlarında görece az temsil edilmesi, lisans öğrencilerinin tercihlerini ağırlıklı olarak klinik psikolojide uzman olma yönünde yapmaları ve sağlık psikolojisi alanına özgü yüksek lisans programlarının çok az olması ve doktora programlarının olmaması da rol oynamaktadır. Yüksek lisans ve doktora programlarının azlığı bir dereceye kadar sosyal psikoloji için de geçerlidir; bu durum, psikolojide bireye, bireysel sorun ve patolojilerinin önlenmesi ve tedavisine yoğun bir şekilde odaklanılması, bireylerin içinde yaşadıkları sosyal koşulların, kültürün ve hatta bu bireysel hayatların sosyal bağlamını oluşturan sosyal ilişkilerin ise gerektiği kadar ilgi görmemesi sonucunu doğurmuş olabilir. Bir başka deyişle, sosyal psikolojinin konumu, ironik olarak, içinde yer aldığı toplumsal ve kurumsal pratiklerle sınırlanmaktadır. Çevre psikolojisi de uygulamalı sosyal psikolojide 90’lı yıllardan beri ihmal edilmiş bir alan gibi görünürken, trafik psikolojisi alanındaki araştırmalar zaman içinde artış göstermiştir.

Endüstri/örgüt psikolojisi alanının büyümesi

birçok nedene bağlanabilir. Türkiye’deki hızlı kentleşme ve ekonomik modernleşme nüfusun büyük kısmının çalışma şartlarını belirlemiştir. İş hayatının neredeyse her yönünün insan psikolojisiyle etkileşimi inceleme konusu olmuştur. Ayrıca, endüstri/örgüt psikolojisi odaklı lisansüstü programları, psikoloji mezunları için klinik çalışmaların dışında profesyonel kariyer imkanları sunan bir alan olarak, görgül araştırmaların artmasına katkı sağlamaktadır.

Yukarıda değinildiği gibi, Türkiye’deki yüksek öğrenim sisteminin bazı özellikleri, özellikle de sosyal psikologların çalışma şartları da, yapılan araştırmaları bir ölçüde şekillendirmektedir. Psikolojinin giderek artan popülerliğine karşın lisans programlarındaki sosyal psikolog sayısı hala çok sınırlı, doktora programları ise yok denecek azdır. Tek yazarlı ve tek örnekleme dayalı yayın sayısının çokluğu, kısmen de olsa, araştırmalara ayrılan kaynakların sınırlılığı ve akademisyenlerin üzerindeki ağır ders yükleri ile açıklanabilir. Doktora programı açılması, laboratuvarların kurulması ve diğer araştırma işbirliği yöntemlerinin kullanılması sadece en eski devlet üniversiteleri ve en iyi desteklenen vakıf üniversitelerinde mümkün olabilmektedir. Bu koşullar, yayıncı arasında tek yazarlı ve tek çalışmalı makalelerin ağırlıklı olmasına katkıda bulunmuş olabilir. Aynı şekilde, bir çok sosyal psikoloğun yurt dışındaki bilimsel etkinliklere katılmak için gereken desteğe sahip olmaması da, kültürlerarası çalışmaların sayıca azlığının bir nedeni olabilir. Sosyal psikolojik araştırmalar için finansmanın son yıllarda bir ölçüde artmış olmasına rağmen, Türk sosyal psikologları için kaynak eksikliği hala ciddi bir engel olmaya devam etmekte ve muhtemelen daha düşük maliyetli yöntemlerin kullanımına bağımlılığı artırmaktadır.

Bu çalışmanın bazı eksiklikleri de bulunmaktadır. Öncelikle, çalışmamızın, var olan tüm kaynakları eksiksiz kapsadığını söyleyemeyiz. Çalışma kapsamındaki tüm uygun yayınları toplamaya yönelik çabalarımıza rağmen, ulaşılan 412 makalenin dışında başka yayınlar olabilir. Bir takım makaleler, genellikle sosyal psikolojik araştırmaların yer almadığı dergilerde yayımlanmış ve gözden kaçmış olabilir. Diğer bazı çalışmalar Türk katılımcı örneklerini kullanan ancak Türkiyeli olmayan yazarlar tarafından yürütülmüş veya bizim bilmediğimiz ve yurtdışında yaşayan Türk yazarlar tarafından yapılan araştırmalar olabilir. Maalesef, bu tür makaleleri bulmak için güvenilebilir bir yöntem bulunmamaktadır. Ayrıca, bu raporun hazırlık aşamasında yeni makaleler yayınlamaya devam etmiştir; dolayısıyla, 2020 ve sonrasında ki makaleler kesinlikle eksiksiz değildir. İkinci olarak, çalışmamızda son derece basit analizler sunulmakta, sadece sayılar ve yüzdeler kullanılmaktadır. Analizlerimizi frekans ve yüzdelerle sınırlamamızın nedeni bunun betimleyici bir çalışma olmasıdır. Bu tür eksiklik-

lere rağmen son 30 senedir Türkiye’de yapılan sosyal psikoloji araştırmalarının özellikleri ve zaman içindeki gelişmeleri olabildiğince nesnel bir şekilde irdelenmeye çalışılmıştır.

Kaynaklar

- Acar, G., & Şahin, D. (1990). Psychology in Turkey. *Psychology and Developing Societies*, 2(2), 241–256. <https://doi.org/10.1177/097133369000200206>
- Başaran, F. (1969). *Attitudes about towns*. Araştırma, V, Ankara: Ankara Üniversitesi Basımevi.
- Bolak Boratav, H. (2004). Psychology at the cross-roads: The view from Turkey. *Handbook of international psychology* (M. Stevens ve D. Wedding, Ed., içinde, ss. 311-330). Brunner-Routledge.
- Boyacıoğlu, İ. (2016). Dünden bugüne Türkiye’de kadına yönelik şiddet ve ulusal kadın çalışmaları: Psikolojik araştırmalara davet. **Türk Psikoloji Yazıları**, 19, (Şiddet Özel Sayısı), 126-145.
- Er, N., Solmuş, T., & Uçar, F. (2002). 1978’den 2002’ye (50. Sayıya) **Türk Psikoloji Dergisi serüveni**. *Türk Psikoloji Dergisi*, 17, 103-127.
- Gezici-Yalçın, M. & Uluğ, Ö. M. (2017). “Gezi, bardağı taşıran son damlaydı”: Sosyal psikolojik bir perspektifle Gezi Parkı isyanını anlamak. (Toplum, kimlik ve siyaset: Sosyal Psikolojik Yaklaşımlar Özel Sayısı). *Türk Psikoloji Yazıları*, 20, 96-109.
- Gitmez, A. (1983). *Yurt dışı işçi göçü ve geri dönüşler*. İstanbul: Alan Yayıncılık.
- Kağıtçıbaşı, Ç. (1973). Psychological aspects of modernization in Turkey. *Journal of Cross-Cultural Psychology*, 4, 157-174.
- Kağıtçıbaşı, Ç. (2000). *Kültürel Psikoloji: Kültür bağlamında insan ve aile*. Yapı Kredi Yayınları.
- Kağıtçıbaşı, Ç. (2007). TÜBA Raporları, Sosyal Bilimler Öngörü Çalışması 2003-2023, Ankara, 2007.
- Kandiyoti, D. (1974). Some social psychological dimensions of social change in a Turkish village. *British Journal of Social Psychology*, 25, 47-62.
- Kıray, M. (1964). *Ereğli: Ağır sanayiden önce bir sahil kasabası*. Ankara: DPT Yayınları. psikoloji alanında
- Türker, T. (2023). *Türkiye’nin Psikoloji Bölümü Haritası*. Psikoloji Atlası. <https://www.psikolojiarsiv.com/turkiyenin-psikoloji-bolumu-haritasi/>
- Sunar, D. (2019). How social is social psychology? III. Sosyal Psikoloji Kongresi, İstanbul.

Summary

Social Psychology Research in Türkiye: 1990 - 2022

Diane Sunar¹
İstanbul Bilgi University

Hale Boratav²
İstanbul Bilgi University

Musa Çekmez³
İstanbul Bilgi University

The aim of this paper is to survey published empirical research on social psychological topics carried out with Turkish participants from 1990 to 2019, as well as some from 2020-2022, and to identify changes over time in the volume, subject matter and methodology of research.

Social psychology research in Turkey has a significant history, with pioneering studies on social norm formation conducted by Muzaffer Şerif beginning in 1937, as well as studies on the social-psychological effects of social change carried out by Şerif's students (e.g., Başaran, 1969; Kıray, 1964). From the 1960s onward, various topics such as changing family structures, attitudes, values, socialization processes, gender roles, urbanization, and industrialization were explored in Turkish social psychology research (Acar & Şahin, 1990; Gitmez, 1983).

As the number of psychology departments in Turkey has increased rapidly since the 1980s and 1990s, empirical research and publications across psychology subfields have surged. Despite the lack of dedicated Turkish journals for different psychology subfields, the visibility of social psychology research has grown in recent years, with articles appearing in Turkish and international journals, and well-attended social psychology congresses beginning in 2016.

A comprehensive assessment of Turkish social psychology publications was presented in 2016, revealing an increase in both the quantity of publications and degree of international collaboration (Demirutku & Yalçındağ, 2016), although noting that the publications often appeared in journals with relatively low impact factors.

In a report based on a foresight study for the period 2003-2023 prepared by the Turkish Academy of Sciences (TÜBA), Social Psychologist Çiğdem Kağıtçıbaşı (2007) called for social scientists to contribute to the understanding of social change and dynamics in Türkiye and the world, and also to develop applications and interventions that would benefit society, targeting social problems such as repressive gender and other social norms, intergroup prejudice and conflict, and the strengthening of democracy. The present survey, covering most of the

intervening period, will shed some light on the extent to which Turkish social psychology has met these goals.

Method

For inclusion, a publication had to meet the following criteria: 1. Published in 1990 or later; 2. Reported at least one empirical study in some area of social psychology; 3. At least one participant sample was drawn from people living in Türkiye, or Turkish populations living in other countries; 4. At least one of the authors of the article is from Turkey (including foreigners working at Turkish universities), or Turkish living abroad. Theoretical or review articles, articles reporting only translation or adaptation of tests or scales into Turkish, and studies by Turkish investigators without Turkish participant samples were excluded.

Search Process

Publicly available resumes of social psychologists in Turkish universities, issues of Turkish psychology journals, and other sources were searched for eligible articles and book chapters. The final collection consisted of 412 publications with full bibliographical information and abstracts, comprising 351 publications between 1990-2019 and an additional 61 between 2020-2022. Only seven were book chapters, while 405 were published in periodical journals.

Classification of Articles by Topics

The articles were classified according to 11 basic areas of social psychological research, which closely parallel typical chapter headings in social psychology textbooks: I. The self: The self, self-perception and self-construction, the relation of self with culture; II. Socialization and social development; III. Culture and values: Culture and values, intercultural interaction, cultural dimensions, cultural norms, cultural values and norms, honor, socioeconomic structure; IV. Attitudes, attitude change, and measurement of attitudes; V. Stereotypes, prejudice, and discrimination; VI. Social perception and social cognition; VII. Group structure and dynamics,

Address for Correspondence: ¹Diane Sunar, dsunar@bilgi.edu.tr

²Hale Boratav, hale.boratav@bilgi.edu.tr,

³Musa Çekmez, psk.musacekmez@gmail.com

social influence, and social identity; VIII. Intergroup relations and political psychology; IX. Interpersonal relations: Interpersonal attraction, close relationships, marital satisfaction; X. Interpersonal relations: Aggression and psychological violence, altruism, morality; XI. Applied psychology: Industrial/organizational psychology (including leadership, conflict management, institutional culture, institutional citizenship, cross-cultural and multicultural relations, and work-family conflict and balance), as well as traffic, forensic, health, and environmental/ecological psychology.

Coding of Articles According to Specific Criteria

Each publication was coded for *characteristics of the publication itself* (whether journal article or book chapter; number of authors; number of Turkish authors; language and place of publication; inclusion in citation indices; whether the publication included more than one study; and whether it focused on a single culture or included cross-cultural comparisons or comparisons of cultural subgroups). They were also coded for the *research methodology* employed (qualitative, correlational, and/or experimental) and the *types of predictor variables* (personal characteristics, relational or situational/context variables, or manipulated variables) and *outcome variables* (intrapersonal states or behavior).

Coding was carried out by two graduate students trained by the researchers. Most items were binary (yes/no, present/absent), but the five items referring to types of variables and methods required some interpretation by coders. Interrater agreement on these items was calculated for a sample of 20 articles, and was found to be satisfactory, as presented in Table 1.

Assessment of Changes Over Time

Increases and decreases between time periods were evaluated by calculating the percentage change using a 10% criterion.

Results

Characteristics of the publication

The articles were classified according to decade: 1990's, 2000's, 2010's, 2020 and later. The most striking finding is the rapid growth in social psychological research: the number of articles published has roughly tripled in each successive decade, and the number of recent publications indicates that rapid growth is continuing (see Table 2).

Most articles (over 75%) have one, two, or three authors, while only 10.2% have six or more, primarily those reporting extensive cross-cultural research (see Table 3). Although nearly three-fourths of the articles

were published in English, 70% of them had only Turkish authors. No significant change was observed among articles published in journals indexed by SSCI and UL-AKBİM.

82.3% of the articles reported only a single study. 21% of the articles included some form of cross-cultural comparison, while 75% focused only on the Turkish context. The frequencies of reporting multiple studies, inclusion of non-Turkish coauthors, publication in English (or another foreign language), and cross-cultural comparisons have all risen across the decades.

Three basic research strategies were coded: qualitative, correlational, and experimental. Only seven articles reported solely results of a qualitative study, but another 41 (10%) reported using both qualitative and quantitative methods. Similarly, experimental designs (including manipulation of an independent variable and a control group) were seldom reported (15.5%), and use of a behavior as a dependent variable was even more rare (9%). The overwhelming majority of studies relied on correlational analyses: correlation, regression, multiple regression, path analysis, and related techniques (see Figure 1). Both qualitative and experimental approaches have increased to some degree over the three decades; but the exponential increase in social psychological studies has been primarily channeled into correlational approaches (see Table 4).

While publications reporting only the translation or adaptation of a scale or other measurement into Turkish were excluded from the sample, a very few (about 7%) of the included articles reported development and validation of a new measure as part of a larger theoretical or applied contribution to the field, the frequency increasing slightly over the years. Likewise, very few articles reported development of an intervention and its evaluation (3.2%).

A large proportion of the publications (72.8%) used relational or situational/contextual variables as predictors, such as interaction with parents versus teachers, or friends versus strangers; or a public versus a private setting. A majority of studies (62.4%) used demographic or personal characteristics of the respondents such as age, sex, socioeconomic status, personality traits, education level, past experience, attitudes, group identity or moral foundations as predictors. Only 15.8% of the articles reported experimentally manipulating an independent or predictor variable. Over the three decades, use of relational or contextual variables has decreased slightly, from 79.3% to 71.2%, while use of personal characteristics as predictor variables has risen more dramatically, from 41.4% in the 1990's to about 68% in the years after 2000.

Outcome variables can be classified in two categories: behaviors (the participant actually does something,

like making a choice, keeping an appointment, or eating something), or subjective states (for example, the participant indicates the extent or intensity of an attitude, a feeling such as anxiety or disapproval, or certainty in a judgment). Just under 10% of the articles – primarily those using experimental methods – reported measuring behavior as an outcome variable, and the frequency declined slightly over time. The vast majority of studies across all three decades used subjective states of the individual participant as outcome variables.

Distribution of publications in different topic areas over time

The number of articles in each category, sorted by decade, can be seen in Table 5. The table also shows the percentage of articles in each category both for the decade of publication and across the three decades. The amount of research attention paid to different topics has varied widely, both across topics and over time. One of the topics – Applied Social Psychology, comprising several subareas – accounted for a full 25% of the publications. In contrast, Socialization and Social Development contributed only 3% of the total, with other topics in between. Additionally, the percentage of publications in some areas increased across the three decades (Intergroup Relations and Political Psychology, Group Dynamics and Social Identity, Stereotypes, Prejudice and Discrimination, and Interpersonal Relations – Aggression, Altruism and Morality) (see Table 6), while others declined (Social Perception and Social Cognition, Interpersonal Attraction and Close Relationships, and Applied Social Psychology) (see Table 7). Three topics (The Self, Socialization and Social Development, Culture and Values, and Attitudes and Attitude Measurement) showed increases in the 2000-2009 period but then declined again (see Table 8).

Discussion and Conclusion

The study reveals several clear trends in empirical social psychological research in the past 30 years in Türkiye. Most notably, the number of publications has tripled in each decade compared to the previous one. This growth is consonant with the increase in number of universities with psychology departments, as well as increased publication requirements for academic promotion to associate or full professorship. Even though the rising popularity of psychology as an undergraduate major is often thought to reflect mainly an interest in the profession of clinical psychology, these changes have also been associated with a burgeoning empirical literature in social psychology.

The preponderance of single-author and single-study articles among the publications may be partly due to the lack of doctoral programs and associated re-

search laboratories in psychology in most Turkish universities.

The trends toward increased publication in English and greater focus on international and cross-cultural collaboration likely reflect the world-wide popularity of the English language as a medium for scientific publication and an emerging interest within psychological science in the reproducibility of psychological findings in more than one culture.

One notable finding is the infrequent use of both qualitative and experimental methods. Over 90% of the outcome variables are subjective states, perhaps influenced by ethical concerns with participant welfare. The scarcity of behavioral observation studies aligns with patterns observed in leading international social psychology journals (Sunar, 2019), indicating consistency with changes in the global literature.

The study identifies other parallels with international trends as well, such as increased interest in cross-cultural research, the significance of individual characteristics as predictor variables, and the prevalence of multivariate correlational analyses. These trends may be attributed, in part, to constraints in resources and time, as well as the world-wide trend toward increased use of the online environment for both sample selection and testing.

Also, the recent upsurge in studies of intergroup relations, political psychology, aggression and violence, and altruism and morality parallels a similar upsurge in Western social science, benefitting from highly generative theories such as social identity or moral foundations theories.

In reference to the “foresight” report prepared in the early 2000’s (TÜBA), we can see that the call for a focus on applied areas has been at least partially answered: a quarter of all empirical social psychology publications address some aspect of applied social psychology, especially industrial-organizational psychology and traffic psychology, which have gained importance with increasing urbanization and industrialization. Health psychology seems to have been studied more often from the clinical than the social perspective. The paucity of intervention programs shows that much of the accumulating knowledge has yet to be applied for the amelioration of social problems.

The present study has obvious limitations. Despite efforts to collect all eligible publications, it remains likely that some articles have been missed. Also, during the preparation of this report, new articles have continued to appear; the articles from 2020 and later are certainly not exhaustive. Nevertheless, we have attempted to portray the characteristics and development of social psychology research in Türkiye over the last 30 years as clearly and objectively as possible.