

## Bağlanma ve Zorbalık Sisteminde Yer Alma: Başa Çıkma Stratejilerinin Aracı Rolü

Dilek Şirvanlı Özen  
Okan Üniversitesi

Timuçin Aktan  
Okan Üniversitesi

### Özet

Çalışmanın amacı, ebeveyne bağlanma biçiminin, ergenin zorbalık sistemi içinde kurban veya zorba olarak yer alması üzerindeki rolü ve kullanılan baş etme stratejilerinin bu ilişkideki aracı rolünü kız ve erkek ergenler için ayrı ayrı incelemektir. Araştırmanın örneklemini İstanbul'daki 2 özel ve 3 devlet okulunun 6., 7., 8., 9. ve 10. sınıflarında öğrenim gören, 197'si kız, 213'ü erkek olmak üzere toplam 410 öğrenci oluşturmuş. Araştırmada veri toplamak amacıyla, "Akran Zorbalığı Kurbanlarını Belirleme Ölçeği", "Akran Zorbalıklarını Belirleme Ölçeği", "Ebeveyne Bağlanma Ölçeği" ve "Başa Çıkma Stratejileri Ölçeği" kullanılmıştır. Araştırmanın amacına yönelik yapılan analizler sonucunda, erkek ergenlerde ebeveyne güvenli bağlanma ile hem zorbalığa maruz kalma hem de zorbalık gösterme arasında olumsuz yönde, anlamlı ilişki olduğu bulunmuştur. Ayrıca erkek ergenlerde ebeveyne güvenli bağlanma ile zorbalığa maruz kalma arasındaki ilişkide stresle başa çıkma stratejilerinden "kaçınma" stratejisinin aracı rol gördüğü, yani anılan ilişkiyi güçlendirdiği görülmüştür. Bulgular ilgili literatür çerçevesinde tartışılmıştır.

**Anahtar kelimeler:** Ergenlik, akran zorbalığı, ebeveyne bağlanma güvenliği, stresle başa çıkma stratejileri

### Abstract

The objective of this study is to determine whether the parental attachment style of the adolescent plays a role in his/her exposure to bullying or being its perpetrator and to explicate the intermediary role of the coping strategies in this relation. As the sampling group for this study, 410 students, 197 girls and 213 boys, have been chosen from the 6th, 7th, 8th, 9th and 10th grades in three private and two general elementary and high schools in İstanbul. In this study "Peer Victimization Scale", "Peer Bullying Scale", "Parental Attachment Scale" and "Coping Strategies Scale" were utilized to gather data. The results of the analysis indicate that the parental attachment security reasonably predicts the role of the subject (a victim or a bully) for male adolescents in the bullying system. Moreover, it has also been observed that the avoidance strategy among the stress coping strategies plays an intermediary role in the relationship between parental attachment security and exposure to bullying in male adolescents. In other words it strengthens the said relationship. Findings are discussed within the framework of the related literature.

**Key words:** Adolescence, bullying, parental attachment security, coping strategies

Okul öncesi ve okul döneminde çocukların sosyalleşmesini etkileyen önemli faktörlerden biri, çocuğun akranlarıyla olan etkileşimidir. Ancak bu etkileşim zaman zaman olumsuz ilişkileri de içermekte ve çocuk, zorbalık olarak adlandırılan bir örüntü içerisinde yer alabilmektedir (Olweus, 1994).

Zorbalık, “bir öğrencinin bir veya daha fazla öğrenci tarafından tekrar eden biçimde olumsuz davranışlara maruz kalması” olarak tanımlanmaktadır (Olweus, 1994). Zorbalık sistemi içerisinde temelde iki grup yer almaktadır. Bunlar “zorba” olarak adlandırılan ve saldırgan davranışta bulunan kişiler (Newman, Horne ve Bartolomucci, 2000) ve “kurban” olarak adlandırılan ve zorbalığa maruz kalan kişilerdir (Smith, 1991).

Akran zorbalığının yaygınlığını belirlemeye yönelik yapılan çalışmalar, akran zorbalığı gösterenlerin oranının % 6 ile % 13 ve akran zorbalığına maruz kalanların oranının ise % 17 ile % 25 arasında değiştiğini bildirmektedir (Kumpulainen, Rasanen ve Puura, 2001). Bu oranlar, ülkemizde yapılan çalışmalardan elde edilen oranlarla da benzerlik göstermektedir (Dölek, 2002; Gültekin ve Sayıl, 2005; Kapçı, 2004; Pekel-Uludağlı ve Uçanok, 2005; Yıldırım, 2001). Anılan oranlardan da görülebileceği gibi, akran zorbalığı gerek Batıda gerekse ülkemizde yaygın ve önemli bir sorun olarak karşımıza çıkmaktadır.

İlgili literatür, demografik değişkenlerin (cinsiyet ve yaş), zorbalık sistemi içinde yer almayla ilişkili olabileceğini belirtmektedir. Cinsiyet değişkeni bağlamında yapılan çalışmalara bakıldığında, bir grup araştırma, erkeklerin kızlara oranla daha fazla anılan sistem içinde yer aldıklarını belirtirken (Dölek, 2002; Monks, Smith ve Swettenham, 2005; Wolke, Woods, Stanford ve Schulz, 2001), diğer bir grup araştırma, cinsiyet açısından anlamlı bir farklılık olmadığını (Karatzias, Power ve Swanson, 2002; Pekel-Uludağlı ve Uçanok, 2005) bildirmektedir. Bir grup araştırma bulgusu ise, zorbalık sistemi içinde yer almada cinsiyet açısından varolan farklılığın niceliksel değil niteliksel olduğu yönündedir. Buna göre erkekler fiziksel zorbalığa daha fazla maruz kalmakta ve/veya göstermekte iken (Gültekin ve Sayıl, 2005; Wolke, Woods, Stanford ve Schulz, 2001), kızlar daha fazla ilişkisel ya da dolaylı zorbalığa maruz kalmakta ve/veya göstermektedirler (Dölek, 2002; Underwood, 2002). Zorbalık sistemi içinde yer almanın yaşa göre farklılık gösterip göstermediği konusunda ise, bir grup araştırma zorbalığın yaşla birlikte azaldığını belirtirken (Smith ve Shu, 2000; Şirvanlı-Özen, 2006), diğer bir grup araştırma bulgusu bu tür bir farklılığın bulunmadığını (Mynard ve Joseph, 2000) bildirmektedir. Bir grup araştırma bulgusu ise farklılaşmanın nicelikselden ziyade niteliksel yönde olduğuna işaret etmektedir (Sourander, Helstela, Helenius ve Piha, 2000). Fiziksel zorbalık yaşla birlikte düşüş gösterirken, sözel zorbalıkta herhangi

bir düşüş olmadığı gibi, bazı durumlarda, yaşla birlikte artış olabildiği de bildirilmektedir (Warm, 1997).

Akran zorbalığı, sosyal ortamlarda çok erken yaşlarda anaokulu yıllarından itibaren görülebilmekte ve bazı çocuklar açısından zorbalık sistemi içinde zorba veya kurban olarak yer alma, bu yaşlardan başlayarak çocukluk ve ergenlik yıllarında da devam ederek, kronik hale gelebilmektedir (Wolke, Woods, Stanford ve Schulz, 2001). Akran zorbalığı sistemi içinde yer almanın neden bir grup çocuk için daha fazla geçerli ve sürekli bir yaşantı haline gelebildiği sorusuna yanıt aramak amacıyla, literatürde bu çocukları diğer çocuklardan ayıran çeşitli özellikleri belirlemeye yönelik olarak yapılan çalışmalar yer almaktadır. Bu bağlamda yapılan çalışmalardan bazıları, çocukların yaşamında önemli “diğerler”i olan ebeveynlerine karşı geliştirdikleri ve yaşamlarındaki ilk ve en önemli ilişki olan, bağlanma örüntülerinin, çocukların zorbalık sistemi içinde zorba veya kurban olarak yer almalarında anlamlı etkiye sahip olduğunu göstermektedir (Nickerson, Mele ve Princiotta, 2008). Nitekim bağlanma kuramı (Ainsworth, 1978), çocukların psikososyal ve duygusal gelişiminde, ebeveyne geliştirilen güçlü bağlanmanın önemli bir çerçeve olduğunu belirtmektedir. İlgili literatür ebeveynle olan ilişki niteliğinin, çocuğun yaşamındaki diğer ilişkilerinin niteliği için önemli bir belirleyici olabileceğini; bu bağlamda, ebeveynlerine güvenli bağlanan çocukların akranlarıyla da daha olumlu ilişkiler kurabileceklerini bildirmektedir (Schneider, Atkinson ve Tardif, 2001). Konuyla ilgili olarak yapılan çalışmalar, ebeveynlerine karşı güvenli bağlanma geliştiren çocukların, ilişkilerinde kendi sınırlarını belirleyebildiklerini ve bu sayede akran zorbalığına hedef olmanın veya bu tür davranışlar göstermekten kendilerini koruyabildiklerini belirtmektedir (Bowers, Smith ve Binney, 1994; O’Koon, 1997). Kaçınma tipi güvensiz bağlanım geliştiren çocukların ise, başkalarına güven duymadıkları, onlardan düşmanca davranışlar bekledikleri ve bu nedenle akranlarıyla saldırgan ilişki biçimleri geliştirecek zorba olabilecekleri öne sürülmektedir (Monks, Smith ve Swettenham, 2005). Bunun yanı sıra, dirençli tip güvensiz bağlananlar, bakıcılarıyla, tepkilerine ve ihtiyaçlarına yeterince duyarlı olmayan bir etkileşim yaşamakta; bağımlı, kendine güveni az, benlik değeri düşük çocuklar olma olasılıkları daha yüksek olmakta ve bu nedenle akranlarının zorbaca davranışlarına hedef olarak kurban olmaya yatkın hale gelebilmektedirler (May, Vartanian ve Virga, 2002). Bu noktada, ebeveyne güvensiz bağlanmanın zorbalık sistemi içinde zorba ya da kurban olarak yer almada önemli bir değişken olabileceği görülmektedir.

Literatürde, zorbalık sistemi içinde yer alıp almada yordayıcı olabilecek bir diğer davranış örüntüsü değişkeninin de kişilerin yaşamlarındaki olası olumsuz

olaylarla baş etmede kullandıkları stresle başa çıkma stratejileri olduğu bildirilmektedir. Bu bağlamda yapılan ilgili çalışmalarda, zorbalıların olumsuz olaylarla baş etmede daha fazla dışa yönelim türü, yıkıcı stratejileri (örn. küfredme) kullanmayı tercih ettikleri (Andreou, 2000; Monks, Smith ve Swettenham, 2005; Olafsen ve Viemero, 2000) görülmektedir. Anılan konuya, zorbalığa maruz kalma açısından bakıldığında, Wilton, Craig ve Pepier (2000), kurbanların zorbayı göz ardı ettiklerini (% 25) veya sözel (% 25) ya da fiziksel (% 16) saldırganlık kullandıklarını bildirmektedir. Ayrıca teslimiyet (% 12) ve kaçınma (% 7) stratejilerinin de kullanıldığı belirtilmektedir. Araştırmacılar, kurbanların kullandıkları baş etme stratejilerinin temelinde geri çekilme (göz ardı etme, teslimiyet ve kaçınma) ve problemi uzatma (fiziksel saldırganlık, sözel saldırganlık ve düşündüğünü açıkça söylemek) şeklinde iki grupta toplandığını belirtmektedirler (Salmivalli, Karhunen ve Lagerspetz, 1996). Krinstensen ve Smith (2003) ise, kurbanların en fazla kullandığı stratejinin, geri çekilme olduğunu, bunu uzaklaşma ve sosyal destek aramanın takip ettiğini, en az kullanılan stratejinin ise, içe ya da dışa yönelim türü stratejiler olduğunu bildirmektedir. Anılan bulgular, akranlarla olan olumsuz ilişkilerle baş etmede farklı stratejilerin kullanılabilirliğini; özellikle kurbanların kaçınma stratejisi olarak düşünülebilecek olan (örn., geri çekilme, uzaklaşma) stratejileri daha fazla tercih ettiklerini göstermektedir.

Bunlara ek olarak literatürde, ebeveyne bağlanma biçiminin, yaşamdaki stres verici olaylarla baş etme sürecinde kullanılan stratejilerde farklılaşmalara neden olabileceği de belirtilmektedir. Bu bağlamda, orta çocukluk ve ileri orta çocukluk dönemlerinde bağlanma ile farklı değişkenler arasındaki ilişkileri inceleyen bir araştırmalarda, ebeveynlerine güvenli bağlanma sağlamış olan çocukların, daha yapıcı baş etme stratejileri kullandıkları belirtilmektedir (Contreras ve ark., 2000; Gentzler, Contreas-Grau, Kerns ve Weimer, 2005; Kerns, Abraham, Schlegelmilch ve Morgan, 2007). Benzer şekilde Mikulincer ve Florian (2004), güvenli bağlanma sağlamış bireylerin, yaşamdaki problemlere yönelik daha yapıcı ve optimistik tutum geliştirdiklerini; buna bağlı olarak da, probleme temellenen ve/veya ilgili kişilerden destek arama stratejilerini daha fazla kullandıklarını bildirmektedir. Kaçınan tür bağlanma sağlamış olanların ise, aktif stratejilerden uzak, bilişsel veya davranışsal olarak uzaklaşma türü stratejileri tercih ettikleri; kaygılı-kararsız bağlanım sağlayanların ise, duygularıyla ilgili derin düşüncelere daldıkları ve duyguları temel alan stratejileri kullandıkları bildirilmektedir.

Yukarıda söz edilen tüm bu bulgular, yaş ve cinsiyete göre farklılık göstermekle birlikte, ebeveyne bağlanma biçiminin, stresle başa çıkma stratejilerini, bunun da zorbalık sistemi içinde zorba veya kurban

olarak yer alıp alınmayacağını etkileyebileceği şeklinde değerlendirilebilir.

### **Araştırmanın Amacı**

Genel olarak değerlendirildiğinde, batı literatüründe oldukça ilgi gören zorbalık konusunun ülkemizde daha az çalışıldığı görülmektedir. Nitekim batı literatüründe bu konudaki ilk çalışmalar 1970'lerde başlarken, ülkemizde ancak 2000'li yıllardan sonra zorbalık konusu ile ilgili çalışmalar yapıldığı gözlenmektedir (Akgün, 2005; Dölek, 2002; Gültekin ve Sayıl, 2005; Kapıcı, 2004; Pekel-Uludağlı ve Uçanok, 2005; Şirvanlı-Özen, 2006; Yıldırım, 2001). Varolan kısıtlı sayıda araştırılarda ise, zorbalık sistemi içinde yer almada, ebeveyne bağlanma ve baş etme stratejilerinin etkinliğinin ele alınmadığı görülmektedir. Ancak ülkemiz örnekleminde elde edilebilecek sonuçlarla, batı kökenli sonuçlar arasında paralellikler kurulup kurulamayacağını irdelenmesinin önem arz edebileceği düşünülmektedir. Bu çalışma, ülkemizde varolan bu eksikliği gidermede bir katkı sağlama amacını gütmektedir. Öte yandan, batı kökenli çalışmalarda, çocukların zorbalık sistemi içinde yer alıp almamalarında, ebeveynlerine bağlanma biçimlerinin etkin rol alabileceği görülmesine karşın; bunun çocukların hangi özellikleri aracılığıyla zorbalık sistemi içerisinde yer almalarını yordadığı açık değildir. Bu bağlamda, literatürde hem bağlanma biçimi ile hem de zorbalık sistemi içerisinde yer alma ile ilişkili olduğu belirtilen stresle başa çıkma stratejilerinin, ebeveyne bağlanma biçimi ve zorbalık sistemi içerisinde yer alma arasındaki ilişkiye aracılık edebileceği düşünülmüştür. Ayrıca ilgili literatürde, cinsiyetin zorbalık sistemi içinde yer alma ve bununla ilgili değişkenler açısından farklılıklar yaratabileceği belirtilmektedir. Anılan noktalardan hareketle bu araştırmanın amacı, ebeveyne bağlanma biçiminin, ergenin zorbalık sistemi içinde kurban veya zorba olarak yer almasıyla olan ilişkisini ve kullanılan baş etme stratejilerinin bu ilişkideki aracı rolünü kız ve erkekler için ayrı ayrı incelemektir.

### **Yöntem**

#### **Örneklem**

Bu Araştırmanın örneklemini, İstanbul'daki 2 özel ( $n = 248$ , % 60.5) ve 3 devlet ( $n = 164$ , % 39.5) ilköğretim okulu ikinci kademe ve liselerinin 6., 7., 8., 9. ve 10. sınıflarında öğrenim gören 412 öğrenci oluşturmuştur. Örneklemde elde edilen verilerin z dağılımı ve Mahanobis aralıkları incelenmiş ve uç değerde yer aldığı belirlenen iki katılımcı analizlerden çıkarılmıştır. Böylece elde edilen 197 (% 48) kız ve 213 (% 52) erkekte oluşan örneklemin yaş ortalamaları, sırasıyla, 6. sınıf öğrencileri için 12.14 ( $n = 51$ ,  $S =$

0.40), 7.sınıf öğrencileri için 12.81 ( $n = 59, S = 0.39$ ), 8. sınıf öğrencileri için 14.04 ( $n = 98, S = 0.35$ ), 9. sınıf öğrencileri için 15.09 ( $n = 103, S = 0.45$ ) ve 10. sınıf öğrencileri için de 16.36'dır ( $n = 99, S = 0.56$ ).

### Veri Toplama Araçları

**Demografik Ölçümler.** Katılımcıların yaş, cinsiyet, anne-babanın evlilik statüsü gibi sahip oldukları demografik özellikler, Demografik Bilgi Formu ile belirlenmiştir.

**Akran Zorbalığı Kurbanlarını Belirleme Ölçeği.** Araştırmada, katılımcıların akran zorbalığına maruz kalma düzeylerini belirlemek amacıyla, Mynard ve Joseph (2000) tarafından geliştirilen Akran Zorbalığı Kurbanlarını Belirleme Ölçeği kullanılmıştır. Orijinal ölçek kendini bildirim türünde olup, 3 basamaklı cevaplandırılan 16 maddeden oluşmaktadır. Ölçekten alınabilecek en yüksek toplam puan 32, en düşük puan ise '0'dır. Puanlardaki yükselme, kişinin akran zorbalığına sıklıkla hedef olduğunu, düşük puan ise nadiren hedef olduğunu ya da hiç olmadığını göstermektedir. Gültekin ve Sayıl (2005) tarafından yapılan Türkiye uyarlaması çalışması sonucunda ölçeğin korkutma/sindirme (örn., "beni çeşitli vurucu ve kırıcı aletlerle tehdit ederler"), alay (örn., "bana isimler takarlar"), açık saldırı (örn., "beni tekmelerler"), ilişkisel saldırı (örn., "arkadaşlarımla aramı bozmaya çalışırlar") ve kişisel eşyalara saldırı (örn., "paramı çalarlar") olmak üzere, faktör sayısı 5 olarak belirlenmiştir. Bu araştırmada, katılımcıların ebeveynlerine bağlanma biçiminin, onların genel olarak zorbalığa maruz kalmaları üzerindeki yordayıcılık gücü incelendiğinden, ölçek puanları, toplam puan olarak değerlendirilmiştir. Ölçeğin geçerlik ve güvenilirlik düzeyinin tatmin edici olduğu bildirilmektedir (bkz., Gültekin ve Sayıl, 2005). Bu araştırma bağlamında, ölçeğin güvenilirliğine ilişkin olarak yapılan analiz sonucunda ise Cronbach alfa iç tutarlık katsayısı, ölçeğin tamamı için .91 olarak bulunmuştur.

**Akran Zorbalığını Belirleme Ölçeği.** Araştırmada katılımcıların akran zorbalığı gösterme düzeylerini belirlemek amacıyla, Pekel (2004) tarafından geliştirilen Akran Zorbalığını Belirleme Ölçeği kullanılmıştır. Ölçek, Mynard ve Joseph (2000) tarafından geliştirilen ve Gültekin ve Sayıl (2005) tarafından Türkçe'ye uyarlaması yapılan Akran Zorbalığını Belirleme Ölçeği'ndeki her maddeye "Peki sen bu davranışı ne kadar yapıyorsun?" sorusu eklenerek elde edilmiştir. Bu araştırmada, katılımcıların ebeveynlerine bağlanma biçimlerinin, onların genel olarak, zorbalık göstermeleri üzerindeki yordayıcılık gücü incelendiğinden, ölçek puanları, toplam puan olarak değerlendirilmiştir. Ölçeğin geçerlik ve güvenilirlik düzeyinin tatmin edici olduğu bildirilmektedir (Pekel, 2004).

Bu araştırma bağlamında, ölçeğin güvenilirliğine ilişkin olarak yapılan analizler sonucunda ise, Cronbach alfa iç tutarlık katsayısı, ölçeğin tamamı için .90 olarak bulunmuştur.

**Ebeveyne Bağlanma Ölçeği.** Araştırmada katılımcıların ebeveynlerine olan bağlanma biçimlerini belirlemek amacıyla, Armsten ve Greenberg (1987) tarafından geliştirilen ve Löker (1999) tarafından Türkçe'ye uyarlaması yapılan Ebeveyne Bağlanma Ölçeği kullanılmıştır. 12-28 yaş arası bireylerin ebeveynlerine olan bağlanmalarının bilişsel-duygusal boyutunu belirleyen ölçeğin giriş kısmında "...aşağıda anne-babanızla olan ilişkinizle ilgili cümlelere verilmiştir. Soruları size en yakın olduğunuzu düşündüğünüz ebeveyninizle olan ilişkinizi düşünerek cevaplayınız.." şeklinde yönerge verilerek katılımcıların bağlanma sağladığı ebeveynini kendisinin seçmesi istenmektedir. Ölçek kendini bildirim türünde 5 basamaklı cevaplandırılan 28 maddeden (örn., "anne-babam duygu ve düşüncelerime saygı gösterirler") oluşmaktadır. Ölçekten alınabilecek en düşük puan 28, en yüksek puan ise 140'dır. Puanlardaki yükselme, ebeveyne güvenli bağlanma anlamına gelirken; düşme, güvensiz bağlanmayı göstermektedir. Ölçeğin geçerlik ve güvenilirlik düzeyinin tatmin edici olduğu bildirilmektedir (Löker, 1999). Bu araştırma bağlamında, ölçeğin güvenilirliğine ilişkin olarak elde edilen Cronbach alfa iç tutarlık katsayısı .91 olarak bulunmuştur.

**Başa Çıkma Stratejileri Ölçeği.** Araştırmada katılımcıların stresle başa çıkma stratejilerini belirleyebilmek amacıyla, Amirkan (1990) tarafından geliştirilen ve Aysan (1994) tarafından ergen ve yetişkin grubu üzerinde Türkçe'ye uyarlanan Başa Çıkma Stratejileri ölçeği kullanılmıştır. Ölçeğin kaçınma (K; örn., "aklınızı problemden uzaklaştırmaya çalıştınız?"), problem çözme (PÇ; örn., "seçeneklerinizi çok dikkatli bir biçimde tarttınız?") ve sosyal destek arama (SDA; örn., "korku ve kaygılarınızı bir arkadaşınıza veya akrabamıza açtınız?") olmak üzere üç alt ölçeği bulunmaktadır; dolayısıyla ölçekten üç ayrı puan elde edilmektedir. Toplam 33 maddeden oluşan ölçeğin, her bir alt ölçeğini belirleyebilmek için 11'er maddesi yer almaktadır. Üçlü olarak derecelenmiş olan ölçeğin alt ölçeklerinden alınan puanlar, 33'e yaklaştıkça, o başa çıkma yolunun daha fazla kullanıldığı anlaşılmaktadır. Ölçek, bireylerin son altı aylık dönemde yaşadıkları büyük bir stresi düşünerek yanıtlamaları şeklinde gerçekleştirilmektedir. Ölçeğin, Aysan (1994) tarafından yapılan analizler sonucunda, geçerlik ve güvenilirlik düzeyinin tatmin edici olduğu bildirilmektedir. Bu araştırma bağlamında, ölçeğin güvenilirliğine ilişkin olarak elde edilen Cronbach alfa iç tutarlık katsayıları SDA alt ölçeği için .84, PÇ için .83 ve K için .72 olarak bulunmuştur.

## İşlem

Uygulamanın yapılabilmesi için önceden belirlenen okullara gidilip, okul idareleri ile görüşülerek uygulama tarihi belirlenmiştir. Uygulama kendileri gönüllü olan ve verilerinin kullanılmasına izin veren katılımcılarla, ders saatleri içinde ve sınıflarda toplu olarak gerçekleştirilmiştir. Öğrenciler, kendilerine verilen ölçekleri yanıtlamaya başlamadan önce, araştırmacı tarafından, akran zorbalığının ne olduğu konusunda bilgilendirilmiş ve ölçeklerin yönergeleri kendilerine açıklanmıştır. Ölçekler, sıra etkisinin ortadan kaldırmak amacıyla, katılımcılara farklı sıralarda verilmiştir. Öğrencilerden ölçek formalarının herhangi bir yerine isim yazmamaları istenmiş, kendilerinden toplanan bilgilerin sadece araştırmacılar tarafından okunacağı, okul yönetimi, öğretmenler veya velilerine bu bilgilerin verilmeyeceği bildirilmiştir. Her bir uygulama ortalama 40-45 dakika sürmüştür.

## Bulgular

Çalışmada öncelikle araştırmada ele alınan değişkenler arasındaki ilişkiler ve farklılaşmalar cinsiyet açısından irdelenmiş; sonrasında aracılık ilişkilerini test etmek için elde edilen verilere hiyerarşik regresyon analizi uygulanmıştır.

*Cinsiyet açısından, araştırmada ele alınan değişkenler incelendiğinde zorbalığa maruz kalmada erkeklerin (Ort. = 34.04) kızlara (Ort. = 32.56) göre daha yüksek puan aldıkları ( $t_{408} = -1.99, p < .05$ ), yine erkeklerin (Ort. = 32.14) kızlardan (Ort. = 30.88) daha fazla zorbalık gösterme eğiliminde oldukları ( $t_{408} = -2.04, p < .05$ ) ve kızların (Ort. = 26.35) erkekler (Ort. = 25.07) göre problem çözme stratejilerinden sosyal destek aramayı daha fazla tercih ettikleri ( $t_{408} = 2.74, p < .01$ ) gözlenmiştir (Tablo 1).*

*Araştırmadaki değişkenler arasındaki ilişkiler cinsiyet bağlamında incelendiğinde, kızlarda yaştaki artış ile birlikte ebeveyne güvenli bağlanma ( $r_{197} = -.20, p < .01$ ) ve zorbalığa maruz kalma ( $r_{197} = -.28, p < .001$ ) ile zorbalık göstermenin ( $r_{197} = -.19, p < .01$ ) azaldığı gözlenmektedir. Erkeklerde ise yaştaki artış ile birlikte ebeveyne güvenli bağlanmada ( $r_{213} = -.28, p < .001$ ) ve zorbalığa maruz kalmada ( $r_{213} = -.18, p < .01$ ) bir azalma gözlendiği, ancak kızlardan farklı olarak zorbalık gösterme ile yaş arasında anlamlı bir ilişki olmadığı görülmektedir ( $r_{213} = -.10, ns$ ). Ebeveyne bağlanma açısından bakıldığında ise kızlarda güvenli bağlanmadaki artış ile birlikte baş etme stratejilerinden kaçınmanın azaldığı ( $r_{197} = -.29, p < .001$ ) ve problem çözme stratejisinin daha çok tercih edildiği ( $r_{197} = .27, p < .001$ ) görülmektedir. Benzer şekilde, erkeklerde de güvenli bağlanmadaki artış ile kaçınmadaki azalmanın ( $r_{213} = -.27, p < .001$ ) ve problem çözme stratejisini tercih etmedeki artışın ( $r_{213} = .17, p < .05$ ) birlikte değiştiği gözlenmektedir. Kızlardan farklı olarak, erkeklerde ebeveyne güvenli bağlanmadaki artış ile sosyal destek arama stratejisini tercih etmenin artış gösterdiği ( $r_{213} = .25, p < .001$ ), zorbalığa maruz kalma ( $r_{213} = -.19, p < .01$ ) ve zorbalık göstermede de ( $r_{213} = -.28, p < .001$ ) anlamlı bir azalma olduğu görülmektedir. Zorbalığa maruz kalma ile zorbalık gösterme arasında hem kızlarda ( $r_{197} = .83, p < .001$ ) hem de erkeklerde ( $r_{213} = .61, p < .001$ ) pozitif yönde anlamlı bir ilişki olduğu, erkeklerde zorbalığa maruz kalma ile birlikte kaçınmanın da arttığı ( $r_{213} = .25, p < .001$ ) gözlenmiştir. Benzer şekilde erkeklerde zorbalık gösterme ile kaçınma arasında pozitif yönde anlamlı bir ilişki ( $r_{213} = .22, p < .001$ ) görülmektedir. Son olarak, hem kızlarda hem de erkeklerde baş etme stratejileri arasında pozitif yönde anlamlı ilişkiler gözlenmiştir (kızlar için  $r_{197} = .18-.38$  arasında ve erkekler için  $r_{213} = .27-.39$  arasında; bkz., Tablo 2).*

**Tablo 1.** Zorbalığa Maruz Kalma ve Zorbalık Göstermelerine İlişkin Temel Değişkenler Açısından Kız ve Erkek Ergenler Arasındaki Farklar, Ortalamalar ve Standart Sapmalar

	Kız		Erkek		Fark
	Ort.	S	Ort.	S	
Ebeveyne Bağlanma	108.48	17.46	108.10	15.71	.38
Zorbalığa Maruz Kalma	32.56	7.17	34.06	7.98	-1.50*
Zorbalık Gösterme	30.88	6.36	32.14	6.11	-1.26*
Kaçınma	22.74	3.77	23.28	4.38	-.54
Problem Çözme	27.07	4.06	27.21	4.17	-.14
Sosyal Destek Arama	26.35	4.33	25.07	5.08	1.28**

\* $p < .05$ , \*\* $p < .01$ , \*\*\* $p < .001$



Sonuç olarak, elde edilen bulgular genel olarak değerlendirildiğinde, erkeklerin kızlara oranla daha fazla zorbalık sistemi içinde yer aldıkları görülmektedir. Ayrıca bu durumun kızlarda yaşla birlikte azaldığı, erkeklerde ise sadece zorbalığa maruz kalma açısından bir azalma görüldüğü, zorbalık gösterme düzeyinde ise anlamlı bir değişim olmadığı gözlenmektedir. Bu noktalardan hareketle, araştırmanın temel amacına yönelik olarak yapılan analizde, yaş değişkeni analize dahil edilip, kız ve erkek ergenler ayrı ayrı test edilmişlerdir.

### Baş Etme Stratejilerinin Aracı Rolü

Araştırma sorusunu yanıtlamak için, kız ve erkek ergenlerin Akran Zorbalığı Kurbanlarını Belirleme Ölçeği ile Akran Zorbalığını Belirleme Ölçeği'nden aldıkları toplam puanlarına, iki ayrı Hiyerarşik Regresyon Analizi uygulanmıştır. Araştırmada, Ebeveyne Bağlanma Ölçeği'nden elde edilen değerler, yordayıcı değişken olarak alınmıştır. Başa Çıkma Stratejileri Ölçeği'nin kaçınma, problem çözme ve sosyal destek arama alt boyutları ise, aracı değişkenlerdir. Araştırmada aracı değişkenlerin rolü incelenirken, Baron ve Kenny'nin (1986) kriterleri göz önüne alınmıştır. Bu kriterlere göre; (1) yordayıcı ve yordanan değişken arasındaki ilişki anlamlı olmalıdır, (2) aracı değişken ve yordayıcı değişken arasındaki ilişki anlamlı olmalıdır, (3a) hem aracı değişken hem de yordanan değişken eş zamanlı olarak regresyon analizine girildiğinde, her iki değişken arasında anlamlı bir ilişki olmalıdır, (3b) aracı değişken ve yordayıcı değişken eş zamanlı olarak regresyon analizine girildiğinde daha önce yordayıcı ve yordanan değişken arasında var olan anlamlı ilişki artık anlamlı olmaktan çıkmalı ve daha önceki anlamlılık düzeyi azalmalıdır (Baron ve Kenny, 1986). Bu doğrultuda, Baron ve Kenny'nin üç kriterinin, sadece kaçınma stratejisi için sağlandığı ve bağlanma güvenliği ile zorbalığa maruz kalma ilişkisine, kaçınma stratejisinin aracılık ettiği görülmüştür.

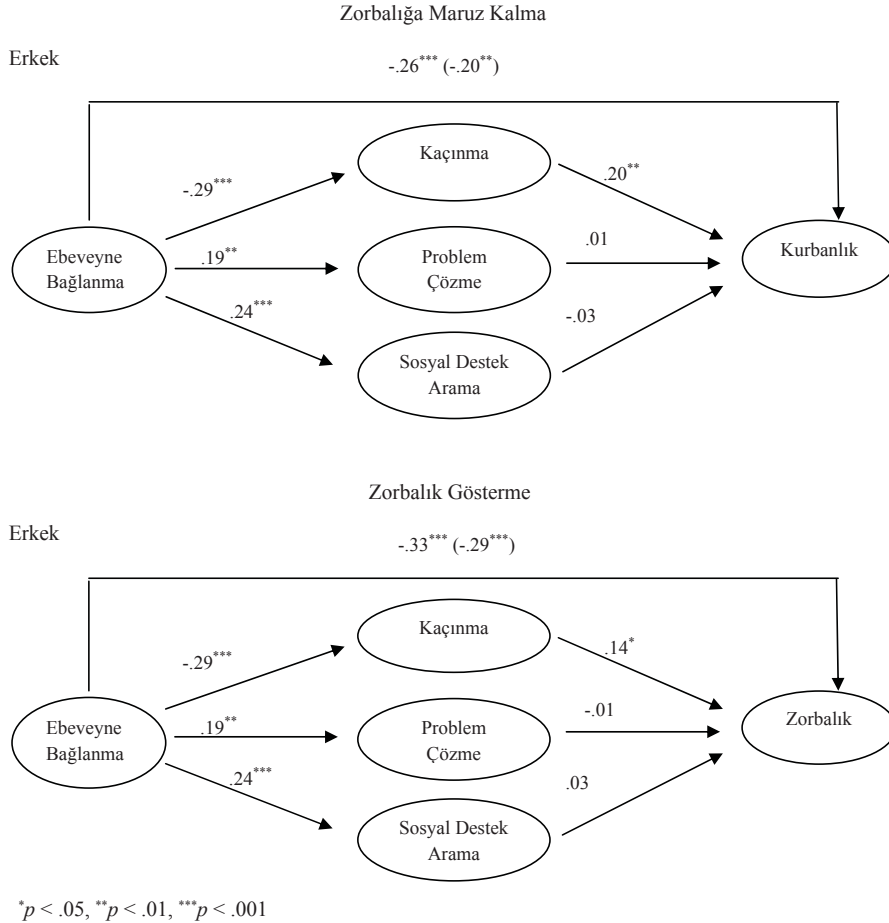
Anılan analizler için, akran zorbalığına maruz kalma ve akran zorbalığı gösterme düzeyleri, yordanan değişkenler olarak alınmış; yaş değişkeni ise ilk adımda regresyona girilerek, kontrol edilmiştir. İkinci aşamada, ebeveyne bağlanma güvenliği ve son aşamada da, stresle başa çıkma stratejileri (kaçınma, problem çözme, sosyal destek arama) regresyon analizine sokulmuştur. Başa çıkma stratejilerinin analize stepwise yöntemiyle katılmıştır. Regresyon analizlerinin işaret ettiği yol (path) grafiği, Şekil 1'de yer almaktadır.

Akran zorbalığına maruz kalmaya yönelik yapılan analiz sonucunda, kontrol amacıyla, birinci aşamada denkleme girilen yaş değişkeni, hem kızlarda hem de erkeklerde açıklanan varyansa anlamlı katkıda bulunmuş kızların zorbalığa maruz kalma puanlarındaki varyan-

**Tablo 2.** Ergenlerin Zorbalığa Maruz Kalma ve Zorbalık Göstermelerine İlişkin Temel Değişkenler Arasındaki Korelasyonlar

Değişken	1		2		3		4		5		6		7
	Kız	Erkek	Kız	Erkek	Kız	Erkek	Kız	Erkek	Kız	Erkek	Kız	Erkek	Kız
1. Yaş	-	-	-	-	-	-	-	-	-	-	-	-	-
2. Ebeveyne Bağlanma	-.20**	-.28***	-	-	-	-	-	-	-	-	-	-	-
3. Zorbalığa Maruz Kalma	-.28***	-.18**	-.00	-.19**	-	-	-	-	-	-	-	-	-
4. Zorbalık Gösterme	-.19**	-.10	-.02	-.28***	.83***	.61***	-	-	-	-	-	-	-
5. Kaçınma	.06	-.00	-.29***	-.27***	.08	.25***	.06	.22***	-	-	-	-	-
6. Problem Çözme	-.03	.00	.27***	.17*	.00	.03	.00	-.01	.18**	.27***	-	-	-
7. Sosyal Destek Arama	.02	-.08	.11	.25***	-.02	.02	.03	.02	.24***	.39***	.38***	.37***	-
Min. - Maks.	12 - 17	46 - 140	27 - 80	27 - 71	11 - 33	11 - 33	11 - 33	11 - 33	11 - 33	11 - 33	11 - 33	11 - 33	11 - 33

\* $p < .05$ , \*\* $p < .01$ , \*\*\* $p < .001$



**Şekil 1.** Erkek Ergenlerin Zorbalık Gösterme ve Zorbaliğa Maruz Kalmalarının Yordanmasında Baş Etme Stratejilerinin Aracı Rolüne İlişkin Yol Haritaları

sın % 8 'ini, erkeklerinkinin ise % 3'ünü açıklamıştır (sırasıyla,  $F_{1,195} = 16.66$ ,  $p < .001$  ve  $F_{1,211} = 6.67$ ,  $p < .01$ ). İkinci aşamada, ebeveyne bağlanmanın yordamaya katılmasıyla, kızlarda açıklanan varyansın değişim göstermediği buna karşın erkeklerde açıklanan varyansın % 9'a yükseldiği gözlenmiştir ( $F_{değ.1,210} = 14.03$ ,  $p < .001$ ). Üçüncü aşamada ise, kızlarda başa çıkma stratejilerinin hiçbiri analize girememiştir. Erkeklerde ise üçüncü aşamada yalnızca kaçınma stratejisi analize girmiş ve böylece açıklanan varyansın anlamlı bir artış göstererek % 13'e yükseldiği görülmüştür ( $F_{değ.1,209} = 8.70$ ,  $p < .015$ ; bkz., Tablo 3).

Regresyon analizi sonuçlarından görüldüğü gibi kızlarda Baron ve Kenny'nin (1986) birinci ve üçüncü kriteri sağlanmadığı gözlenmiştir. Erkeklerde ise, in-

dirgenmiş (reduced) modele göre, baş etme stratejileri eşitliğe sokulmadan önce, ebeveyne bağlanma, zorbaliğa maruz kalma ile anlamlı ve negatif yönde ilişki göstermiştir ( $\beta = -.26$ ,  $p < .001$ ). Tüm (full) modelde de, baş etme stratejileri eşitliğe sokulduktan sonra, regresyonun 3. basamağı sonrasında, ebeveyne bağlanma ile zorbaliğa maruz kalma arasındaki ilişki azalarak  $\beta$  değeri,  $-.26$ 'dan  $-.20$ 'ye düşmüştür ( $p < .05$ ). Bu bulgu, ebeveyne güvenli bağlanma ile zorbaliğa maruz kalma arasındaki ilişkinin, baş etme stratejileri tarafından kurulduğunu desteklemektedir. Ancak anılan aracı rolün sadece "kaçınma" stratejisinden kaynaklandığı görülmektedir. Nitekim ebeveyne güvenli bağlanma ile kaçınma stratejisi arasındaki ilişki ( $\beta = -.29$ ,  $p < .001$ ) ve kaçınma stratejisi ile zorbaliğa maruz kalma ara-

sındaki ilişki anlamlıdır ( $\beta = .21, p < .01$ ). Literatürde aracı değişken olma özelliğinin istatistiksel olarak test edilmesi gerektiği de vurgulanmaktadır (Sobel, 1982). Bu doğrultuda yapılan Sobel Testi analizi sonucuna göre, kaçınma stratejisinin ( $z = -3.96, p < .001$ ), ebeveyne güvenli bağlanma ve zorbalığa maruz kalma arasında aracı değişken olabileceği istatistiksel olarak da görülmektedir. Bu sonuç, erkek ergenlerde ebeveyne güvenli bağlanma azaldıkça, kaçınma stratejisi kullanımının artabileceğini ve bunun da erkek ergenlerin zorbalığa maruz kalmalarındaki artışı beraberinde getirebileceğini destekler niteliktedir.

*Akran zorbalığı göstermeye* yönelik yapılan analiz sonucunda ise, kontrol amacıyla, birinci aşamada denkleme girilen yaş değişkeni, kızlarda zorbalık gösterme puanlarında gözlenen varyansın % 8'ini açıklayarak modele anlamlı bir katkıda bulunurken ( $F_{1,195} = 17.86, p < .001$ ), erkeklerde varyansın ancak % 1'ini açıklamıştır ve bu değişkenin katkısının anlamlı olmadığı görülmüştür. İkinci aşamada, ebeveyne bağlanmanın yordamaya katılmasıyla açıklanan varyans kızlarda

% 9'a yükselmiş ancak bu artışın anlamlı olmadığı görülmüştür. Erkeklerde ise ebeveyne bağlanmanın modele katılması ile açıklanan varyans % 11'e yükselmiş ve bu artışın anlamlı olduğu görülmüştür ( $F_{değ.1,210} = 23.86, p < .001$ ) Üçüncü aşamada kızlarda stresle başa çıkma stratejilerinden hiçbiri analize girememiş, erkeklerde ise yalnızca kaçınma stratejisi analize girmiş ve böylece açıklanan varyans % 13'e yükselmiştir. Analiz sonuçları bu artışın anlamlı olduğunu göstermiştir ( $F_{değ.1,209} = 4.35, p < .05$ ; bkz., Tablo 3).

İndirgenmiş modele göre, baş etme stratejileri eşitliğe sokulmadan önce, ebeveyne güvenli bağlanma, sadece erkeklerde zorbalık gösterme ile anlamlı ve negatif yönde ilişki göstermiştir ( $\beta = -.33, p < .001$ ). Erkekler için tüm modele bakıldığında baş etme stratejilerinden kaçınma eşitliğe sokulduktan sonra, ebeveyne güvenli bağlanma ile zorbalık gösterme arasındaki ilişkide .04'lük bir azalma olduğu ( $\beta = -.29, p < .001$ ) ve sadece kaçınmanın, zorbalık gösterme ile anlamlı bir ilişki gösterdiği gözlenmiştir ( $\beta = .14, p < .05$ ). Ancak, Sobel Testi sonucu ebeveyne güvenli bağlanma

**Tablo 3.** Ergenlerin Akran Zorbalığına Maruz Kalma ve Akran Zorbalığı Göstermelerinin Yordanmasında Baş Etme Stratejilerinin Aracı Rolüne İlişkin Regresyon Analiz Sonuçları

		Kız									
		Zorbalığa Maruz Kalma					Zorbalık Gösterme				
		B	t	R <sup>2</sup>	R <sup>2</sup> değ.	F	B	t	R <sup>2</sup>	R <sup>2</sup> değ.	F
Aşama 1	Yaş	-.28	-4.08***	.08	.08***	16.66***	-.29	-4.23***	.08	.08***	17.86***
Aşama 2	Yaş	-.29	-4.18***	.08	.00	8.75***	-.31	-4.38***	.09	.01	9.63***
	Ebeveyne Bağlanma	-.06	-.92				-.08	-1.16			
	Yaş										
	Ebeveyne Bağlanma										
Aşama 3	Kaçınma			AD	AD	AD			AD	AD	AD
	Problem Çözme										
	Sosyal Destek Arama										
		Erkek									
		Zorbalığa Maruz Kalma					Zorbalık Gösterme				
		B	t	R <sup>2</sup>	R <sup>2</sup> değ.	F	B	t	R <sup>2</sup>	R <sup>2</sup> değ.	F
Aşama 1	Yaş	-.17	-2.58**	.03	.03**	6.67**	-.10	-1.49	.01	.01	2.21
Aşama 2	Yaş	-.25	-3.59***	.09	.06***	10.55***	-.19	-2.85**	.11	.10***	13.15***
	Ebeveyne Bağlanma	-.26	-3.75***				-.33	-4.88***			
	Yaş	-.23	-3.39**	.13	.04**	10.19***	-.18	-2.68**	.13	.02*	10.36***
	Ebeveyne Bağlanma	-.20	-2.82**				-.29	-3.84***			
Aşama 3	Kaçınma	.20	2.95**				.14	2.09*			
	Problem Çözme	.01	.16				.01	.09			
	Sosyal Destek Arama	-.03	-.43				.03	.43			

\* $p < .05$ , \*\* $p < .01$ , \*\*\* $p < .001$ ; AD = Anlamlı değil



ile zorbalık gösterme arasındaki ilişkiye kaçınmanın aracılık etmediğine işaret etmektedir ( $z = -1.94, p > .05$ ). Bu bulgular, ebeveyne güvenli bağlanma ile zorbalık gösterme arasındaki ilişkinin, hem kızlar hem de erkekler için baş etme stratejileri ile açıklanamayacağına işaret etmektedir. Sonuç olarak, ebeveyne güvenli bağlanmadaki azalmanın, en azından erkek ergenlerin zorbalık göstermelerindeki artışı beraberinde getirebileceği görülmekle beraber; bu ilişkide, baş etme stratejilerinin aracı role sahip olabileceğini destekler bir bulgu elde edilmemiştir.

### Tartışma

Araştırmanın amacına yönelik olarak yapılan analiz sonucunda, kontrol amacıyla ilk aşamada analize sokulan yaş değişkeni bağlamında elde edilen bulgusu, zorbalık sistemi içinde kurban veya zorba olarak yer almanın yaşla birlikte azaldığını bildirmektedir. Elde edilen bulgu ilgili araştırmalar bağlamında (Smith ve Shu, 2000; Şirvanlı-Özen, 2006) literatürü destekler niteliktedir.

Öte yandan yaşa ilişkin elde edilen bulgu cinsiyet ile birlikte incelendiğinde, *akran zorbalığına maruz kalma* hem kız hem de erkeklerde yaşla birlikte azalırken, *zorbalık gösterme* kızlarda azalmakta ancak erkeklerde anlamlı bir değişim göstermemektedir. Bu bulgu iki şekilde yorumlanabilir. Birincisi zorbalık göstermenin zaman içinde devam edebileceğidir ki, ilgili literatürde bu araştırmada elde edilen bulguyu destekler nitelikte, zorbalığın yaşla birlikte sadece niteliksel olarak değişim gösterdiğini belirtir bulgular yer almaktadır (Sourander, Helstela, Helenius ve Piha, 2000). İkinci olarak ise erkeklerin özellikle zorbalık gösterme bağlamında sistemde daha uzun kalabileceklerine bir gösterge olarak değerlendirilebilir. Nitekim bu konuda gerek var olan literatürde (Dölek 2002; Wolke ve ark., 2001) gerekse bu araştırma bağlamında yapılan betimsel analizlere yönelik elde edilen sonuçlarda, erkeklerin kızlara oranla daha fazla zorbalık sistemi içinde yer alabilecekleri belirtilmektedir.

Araştırmanın, *akran zorbalığına maruz kalma* ve *zorbalık göstermenin* ebeveyn güvenli bağlanma ile olumsuz yönde ilişki gösterdiği; bir başka deyişle, ebeveyne güvenli bağlanmanın beraberinde zorbalık sisteminden korunabilmeyi getirebileceği yönündeki bulgusu, literatürdeki ilgili bulgularla tutarlık göstermektedir. Yapılan çalışmalar, ebeveynlerine karşı güvenli bağlanan çocukların, ilişkilerinde kendi sınırlarını belirleyebildiklerini ve bu sayede akran zorbalığına hedef olmaktan veya bu tür davranışlar göstermekten kendilerini koruyabildiklerini (Bowers, Smith ve Binney, 1994; O’Koon, 1997); güvensiz bağlananların ise zorbalık sistemi içinde zorba veya kurban olarak

yer alabileceklerini (May, Vartanian ve Virga, 2002; Monks, Smith ve Swettenham, 2005) belirtmektedir. Bu bağlamda elde edilen bulgu, yaşamın ilk yıllarında ebeveyn-çocuk arasında kurulan ilk ilişkinin niteliğinin önemini vurgulaması açısından anlamlı görünmektedir. Ebeveyn-çocuk arasında kurulan bu ilişkinin güven temeline oturmasının, bir anlamda koruyucu bir etki yaratabileceğini ve çocuğun daha sonraki yıllarda diğer insanlarla olan ilişkilerinde olumlu katkıyı beraberinde getirebileceğini düşündürmektedir.

Öte yandan, ebeveyne bağlanmaya ilişkin elde edilen bulgu, cinsiyet değişkeni ile birlikte incelendiğinde, gerek zorbalığa maruz kalma gerekse zorbalık göstermenin, erkeklerde ebeveyne güvenli bağlanma ile düşüş gösterirken, kızlarda anılan değişkenin anlamlı herhangi bir katkısının olmadığı gözlenmektedir. Ebeveyne bağlanma ile ilgili yapılan araştırmalar genel olarak irdelendiğinde karşımıza çelişik sonuçlar çıkmaktadır. Bazı araştırmacılar ebeveyne bağlanma stiline kız çocuklarına oranla erkek çocuklarının davranışlarının üzerinde daha fazla etkisi olduğunu belirtirken, (Seydlitz, 1991) bazı araştırmacılar cinsiyetler arasında bu türden bir farklılık olmadığını bildirmektedir (Simons, Miller ve Aigner, 1980). Ancak literatürde cinsiyetlere göre ebeveyne bağlanma stili ile zorbalık sistemi içinde yer alma arasında herhangi bir ilişki olup olmadığına dair bir bulguya rastlanmamıştır. Dolayısıyla bu araştırmadan elde edilen bulgu genel anlamda değerlendirildiğinde, ilk grup araştırma bulgusunu destekler nitelikte, ebeveyne bağlanma stiline erkek çocukları açısından daha önemli olabileceğini gösterebilir şekilde düşünülebilir. Ayrıca bu araştırmada ebeveyne bağlanma biçimine ilişkin ölçüm alınırken deneklere “...aşağıda anne-babanızla olan ilişkinizle ilgili cümlelere verilmiştir. Soruları size en yakın olduğunu düşündüğünüz ebeveyninizle olan ilişkinizi düşünerek cevaplayınız.” şeklinde yönerge verilerek katılımcıların bağlanma sağladığı ebeveynini kendisinin seçmesi istenmiştir. Bu noktada, bağlanma figürü olarak genelde annenin seçilme olasılığının yüksek olduğu göz önünde bulundurulduğunda, bu bulguyu psikanalitik kuram çerçevesinde anne-oğul ilişkisinin etkinliği bağlamında da değerlendirebilmek mümkün görülmektedir.

Yukarıda anılan ilişkiye, başa çıkma stratejilerinin de eklendiğinde ortaya çıkan sonucun, zorbalığa maruz kalma ve zorbalık gösterme açısından farklılık yarattığı görülmektedir. Bu bağlamda elde edilen çalışmanın bir bulgusu, kaçınma türü başa çıkma stratejisinin, ergenlerin ebeveynlerine bağlanmaları ile zorbalığa maruz kalmaları arasındaki ilişkide aracı değişken olarak rol oynadığıdır. Anılan bulguya ilişkinin yaratabileceği etkiler açısından bakıldığında, ergenin güvensiz türden bağlanmasının, onun kaçınma türü başa çıkma stratejisini kullanımını artırabileceği; bunun da zorbalığa maruz

kalmasını beraberinde getirebileceği şeklindedir. Bu sonuç, zorbalığa maruz kalmada sadece bağlanma stiline değil, buna bağlı oluşabilecek başa çıkma stratejilerinin de önemini göstermesi açısından anlamlı görülmektedir. Anılan bulguya yönelik literatürde benzer türden aracı değişken bağlamında inceleme yapan araştırmaya rastlanmamıştır. Ancak doğrudan ilişki bağlamında elde edilen bulgular, bağlanma stilleri ile başa çıkma stratejileri arasında ilişki olduğunu, güvensiz türden bağlanan bireylerin bilişsel ve davranışsal olarak uzaklaşma türü stratejileri daha fazla tercih ettikleri (Mikulincer ve Florian, 2004) ve güvenli ebeveyn bağlamının, stresli olaylardan daha az etkilenme ile pozitif yönde ilişki gösterdiği (Laible, Carlo ve Roesch, 2004) bildirilmektedir. Benzer şekilde orta çocukluk ve ileri orta çocukluk dönemlerinde ebeveyn-çocuk arasındaki güvenli bağlanmanın çocukların daha yapıcı baş etme stratejilerini kullanmaları ile ilişkili olduğu görülmektedir (Gentzler, Contreas-Grau, Kerns ve Weimer, 2005; Kerns, Abraham, Schlegelmilch ve Morgan, 2007). Bu bağlamda, bu araştırma bağlamında yapılan betimsel analizlere yönelik elde edilen sonuç da, güvenli bağlanma ile daha "olumlu" olarak nitelendirilen sosyal destek arama ve problem çözme stratejilerini kullanma arasında ilişki olduğu görülmektedir. Bunlara ek olarak, göz ardı etme, kaçınma (Wilton, Craig ve Pepier, 2000) ve teslimiyetçi olma gibi stratejilerin (Schwartz, Dodge ve Coie, 1993), zorbalığa maruz kalanlar tarafından kullanımının daha fazla tercih edilen başa çıkma stratejileri olduğu; bu durumun saldırıyı yapan kişiyi de ödüllendirmek şeklinde yorumlanabileceği (Perry, Williard ve Perry, 1990), zorbalardan gelecek misilleme korkusu ve akranlarının algılarıyla ilgili utanç duygusunun birçok kurbanın yardım aramasını engelleyebildiği (Naylor, Cowie ve DelKey, 2001) ve zorbalığa uğrayan çocukların, bu durumu öğretmenlerine veya ailelerine söylemek gibi sosyal destek arama yolunu tercih ettiklerinde, zorbalığın azaldığını; ancak çocukların % 30'unun kimseye bir şey söylemediği (Smith ve Shu, 2000) belirtilmektedir. Bu da bize, zorbalığa hedef olan çocukların, saldırgan çocukların taleplerine yapıcı ve aktif bir tepki vermek yerine, boyun eğici bir tarzda davranmaları ve kolayca teslim olmalarının, saldırgan çocukların, onları "kolay lokma" olarak görmelerini beraberinde getirebileceğini düşündürmektedir. Nitekim bu bağlamda yapılan bir çalışmada, zorba çocukların, kurban çocuklara saldırdıklarında, onlardan elde ettikleri "kendini savunamayacaklarına" ilişkin ip uçlarını aldıkları ve bunun da, onların saldırgan davranışlarını tekrar ettirme olasılığını artırdığını bildirmektedir (Hodges, Boivin, Vitaro ve Bukowski, 1999).

Bunlara ek olarak, yukarıda söz edilen bulguya dolaylı bir yorum, kişilik özellikleri ile baş etme stra-

tejileri arasındaki ilişkiyi irdeleyen araştırma bulguları bağlamında yapılabilir. Anılan araştırmalar, benlik saygısı düşük olan çocukların, inkar ya da kaçınma gibi pasif başa çıkma yollarını tercih ettiklerini belirtmektedir (Smith, Zhan, Huntington ve Wetherington, 1992). Öte yandan, varolan literatür, zorbalığa maruz kalanların benlik saygı düzeylerinin düşük olduğunu da bildirmektedir (O'Moore ve Kirkham, 2001; Şirvanlı-Özen, 2006). Varolan bu bulguların bir arada değerlendirilmesinin, bu araştırmadan elde edilen, kaçınma stratejisi ile zorbalığa maruz kalma arasındaki pozitif ilişkiyi açıklayıcı olabileceğini düşündürmektedir.

Öte yandan, stresle başa çıkma stratejilerine ilişkin bulgu, cinsiyet değişkeni ile birlikte incelendiğinde, kaçınma stratejisinin özellikle erkeklerin zorbalığa maruz kalmalarında aracı rol aldığı gözlenmektedir. Elde edilen bulgu, ebeveyn güvenli bağlanımı düşük ve stresle baş etmede kaçınma stratejisi kullanan erkek ergenlerin, zorbalardan daha rahat mimleniyor olabileceği buna bağlı olarak da, zorbalığa maruz kalma olasılıklarının yüksek olabileceği şeklinde yorumlanabilir. Toplumun sosyalleşme süreci içinde, erkeklerden daha dominant, saldırgan ve atılğan olmaları beklenirken, bu yönde davranış sergilemeyip, pasif baş etme yollarını tercih eden erkek çocukların, zorbalığa maruz kalma olasılıklarının yüksek olması, olası bir sonuç olarak değerlendirilebilir. Buna karşın, kızlardan kaçınma stratejisini de içerebilecek daha pasif bir sosyal rolü yerine getirmeleri beklendiğinden, kaçınma stratejisini kullanan kızların zorbalardan tarafından mimlenerek bu sistem içersine çekilmesi daha zor olabilir.

Ancak çalışmada akran zorbalığına maruz kalmadan farklı olarak, ebeveyn güvenli bağlanma ile akran zorbalığı gösterme arasındaki ilişkide, baş etme stratejilerinin aracı rolünün olmadığı bulunmuştur. Her ne kadar kaçınma türü baş etme stratejisi ile zorbalık gösterme arasında anlamlı düzeyde zayıf bir ilişki gözlenmiş olsa da kaçınma stratejisinin aracı bir rolü olmadığı bulunmuştur. Literatürde baş etme stratejilerine yönelik olarak yapılan çalışmaların genelde zorbalığa maruz kalma açısından irdelendiği; zorbalık gösterme bağlamında literatürün göreceli olarak daha az olduğu dikkat çekicidir. Bu bağlamda yapılmış çalışmalar, zorbalardan daha fazla dışa yönelim türü stratejileri kullanmayı tercih ettiklerini belirtmektedir (Andreou, 2000; Olafsen ve Viemero, 2000). Bu araştırmada kullanılan ölçme aracı, geri çekilme stratejilerine yönelik olup problemi uzatma türünden stratejileri içermektedir. Bu nokta göz önünde bulundurulduğunda, ortaya çıkan sonucun, ölçme aracının içeriğinden kaynaklanabileceğini düşündürmektedir. Dolayısıyla, zorbalık gösterme davranışlarını, bir çeşit "baş etme stratejisi" olarak düşünmek mümkün görünmektedir. Bu çocuklar var olan stresli bir durumda, olumlu çözümler üretmek

yerine, karşı saldırı türünden, olumsuz çözümleri tercih ediyor olabilirler.

Sonuç olarak, zorbalık sistemi içinde gerek kurban gerekse zorba olarak yer almada ebeveynle kurulan bağlanma biçiminin erkek ergenler açısından anlamlı olduğu görülmektedir. Ayrıca zorbalığa maruz kalan yani kurban rolünde olan erkek ergenlerde, stresle başa çıkma stratejilerinden biri olan kaçınma stratejisinin de söz konusu ilişkiye aracılık ettiği gözlenmektedir.

Araştırmalarda da belirtildiği gibi, akran zorbalığı gerek batıda gerekse ülkemizde son derece yaygın ve önemli bir sorun olarak karşımıza çıkmakta ve çok fazla öğrencinin mutsuz olması, okula devamsızlık yapması, akademik başarısızlık ve çeşitli uyum problemleri yaşamaması gibi sorunları beraberinde getirebilmektedir. Ayrıca erken yaşlarda bu tür deneyimler yaşama, kişide uzun süreli olumsuz izler kalmasına da neden olabilmektedir. Dolayısıyla bu tür olayların önlenmesi için bu araştırmadan elde edilen bulguların farklı örneklerde ve farklı yordayıcı değişkenler açısından gelecekteki araştırmalarla da desteklenmesi ve zenginleştirilmesinin önem arz edileceği düşünülmektedir. Bilindiği gibi, zorbalık sistemi içinde yer alma (kurban veya zorba olarak) olumsuz bir takım sonuçlara neden olabileceği gibi, bazı durumlarda da önceden sahip olunan özellikler çocukların bu sistem içinde yer alabileceklerinin habercisi olarak karşımıza çıkabilmektedir. Dolayısıyla bu problemin üstesinden gelebilmek için, yapılması planlanan önleme çalışmalarında öncelikle bu "olası çocukların" kimler olabileceğinin belirlenmesi ve problemin daha yaşanmadan çözülebilmeye yönelik girişimlerde bulunulmasında yarar görülmektedir. Bu tür önleme programları, ayrıca, bu çocukların birçok farklı alanda da başarılarının artmasını ve kendilerini daha iyi hissetmelerini sağlayabilecektir. Bu sayede, hem olası kurban rolünde olabileceklerin, bu olumsuz deneyimi yaşamaları engellenirken; hem de, zorbaların da bir şekilde kendilerine hedef seçebilecekleri kurban akranları yok etmek ya da azaltmak suretiyle, onların da bu davranışlarının sönmesini sağlayabiliriz.

Ancak bu araştırmanın belli kısıtlılıkları vardır. Öncelikle, bu araştırmada, her ne kadar birçok psikolojik değişkenle ilişkili olabilecek, ebeveynle bağlanma gibi kapsamlı bir değişkenin, zorbalık sistemi içinde yer almayı hangi değişkenler aracılığıyla yordadığını incelemek amaçlanmış olsa da, araştırma kapsamında yalnızca başa çıkma stratejilerinin aracı rolü irdelenmiştir. Bununla birlikte, ülkemizde zorbalık konusu yeni gelişen bir literatür olduğundan, kimlerin zorbalık sistemi içinde yer almasının daha olası olduğunu belirlemeye yönelik çalışmalara da ihtiyaç duyulmaktadır. Bu noktalardan hareketle, ebeveynle bağlanma dışındaki değişkenlerin, zorbalık sistemi içinde yer almayı ne derece yordadıkları ve bu değişkenler arasında nasıl

bir etkileşim olduğunun, yani hangi durumda ve kim için bu değişkenlerin etkili olduğunu çalışmakta yarar olabilir. Ayrıca, bu araştırma, ergen grubu üzerinde (12-17 yaş), enlemesine kesitsel desende yapılmış bir araştırma olup, sadece ilişkilere işaret etmekte, nedensel açıklamalar getirmemektedir. Araştırma örnekleminde küçük yaş grubunun (8-11 yaş) yer almaması ve yer alan 12-13 yaş grubunun da, diğer yaş gruplarına oranla daha az denekle temsil edildiği görülmektedir. Oysa ki, zorbalığın en yoğun olarak yaşandığı dönemin, daha küçük yaşlar (8-13 yaş) olduğunu vurgulayan literatür göz önünde bulundurulduğunda, bundan sonra yapılacak araştırmaların, daha küçük yaşlardan başlayan ve boylamsal desen çerçevesinde planlanmasında yarar görülmektedir. Araştırmada yer alan bir diğer kısıtlılık, çalışma verilerinin sadece ergenlerin kendilerinden elde edilmiş olmasıdır. Bu bağlamda, özellikle zorbalık sistemi içinde yer alma düzeyinin belirlenmesinde, ergenlere ek olarak, öğretmenlerden ve akranlardan da bilgi alınmasında, elde edilen bilgilerin güvenilirliği açısından yarar görülmektedir. Son olarak, araştırma örnekleminin orta ve üst-orta sosyo-ekonomik düzeyi temsil ettiği düşünülen okullardan seçilmiş olması ve dolayısıyla elde edilen sonuçların sadece o sosyo-ekonomik düzeylere genellenebilir olması da, bu araştırmanın kısıtlılıklarından biridir. Bu noktadan hareketle, bundan sonra yapılacak araştırmalarda, özellikle alt sosyo ekonomik düzeyden gelen çocuk ve ergenlerin incelenmesinde yarar görülmektedir. Bu tür bir inceleme, aynı kentte yaşadığı halde farklı sosyo-ekonomik düzeye sahip çocukların, bu olaya yaklaşımlarında farklılık yaratıp yaratmayacağıın belirlenmesi açısından anlamlı görülmektedir.

## Kaynaklar

- Ainsworth, M. D. S. (1978). The development of mother-infant attachment. B. M. Caldwell ve H. N. Ricciuti, (Ed.), *Review of child development research* (Cilt 3) içinde. Chicago: University of Chicago Press.
- Akgün, S. (2005). *Akran zorbalığının anne-baba tutumları ve anne-baba ergen ilişkisi açısından değerlendirilmesi*. Yayınlanmamış yüksek lisans tezi, Hacettepe Üniversitesi, Ankara.
- Andreou, E. (2000). Bully/victim problems and their association with psychosocial constructs in 8 to 12 year old Greek school children. *Aggressive Behavior*, 26, 49-56.
- Aysan, F. (1994). Başa çıkma stratejisi ölçeğinin üniversite öğrencileri için geçerliği ve güvenilirliği. *1.Ulusal Eğitim Bilimleri Kongresinde Sunulan Bildiri*. Çukurova Üniversitesi.
- Baron, R. M. ve Kenny, D. A. (1986). The moderator-mediator variable distinction in social-psychological research: Conceptual, strategic and statistical considerations. *Journal of Personality and Social Psychology*, 51, 1173-1182.
- Bowers, L., Smith, P. K. ve Binney, V. (1994). Perceived family relationships of bullies, victims and bully/victims in middle childhood. *Journal of Social and Personal Relationships*,

11, 215-232.

Contreras, J. M., Kerns, K. A., Weimer, B. L., Gentzler, A. L. ve Tomich, P. L. (2000). Emotion regulation as a mediator of associations between mother-child attachment and peer relationships in middle childhood. *Journal of Family Psychology, 14*, 111-124.

Dölek, N. (2002). *Öğrencilerde zorba davranışların araştırılması ve bir önleyici program modeli*. Yayınlanmamış doktora tezi, Marmara Üniversitesi, İstanbul.

Gentzler, A. M., Contreas-Grau, J. M., Kerns, K. A. ve Weimer, B. L. (2005). Parent-child emotional communication and children's coping in middle childhood. *Social Development, 14*(4), 591-612.

Gültekin, Z. ve Sayıl, M. (2005). Akran Zorbalığını Belirleme Ölçeği geliştirme çalışması. *Türk Psikoloji Yazıları, 15*, 47-61.

Hodges, E. V., Boivin, E. M., Vitaro, F. ve Bukowski, W. M. (1999). The power of friendship: Protection against an escalating cycle of peer victimization. *Developmental Psychology, 94*, 94-101.

Kapıcı, E. G. (2004). İlköğretim öğrencilerinin zorbalığa maruz kalma türünün ve sıklığının depresyon, kaygı ve benlik saygısıyla ilişkisi. *Ankara Üniversitesi Eğitim Bilimleri Dergisi, 1*, 1-13.

Karatzias, A., Power, K. G. ve Swanson, V. (2002). Bullying and victimization in Scottish secondary schools: Same or separate entities? *Aggressive Behavior, 28*, 45-61.

Kerns, K. A., Abraham, M. M., Schlegelmilch, A. ve Morgan, T. A. (2007). Mother-child attachment in later middle childhood: Assessment approaches and associations with mood and emotion regulation. *Attachment & Human Development, 9*(1), 33-53.

Kristensen, S. M. ve Smith, P. K. (2003). The use of coping strategies by Danish children classed as bullies, victims, bully/victim and not involved, in response to different (hypothetical) types of bullying. *Scandinavian Journal of Psychology, 44*, 479-488.

Kumpulainen, K., Rasanen, E. ve Puura, K. (2001). Psychiatric disorders and the use of mental health services among children involved in bullying. *Aggressive Behavior, 27*, 102-110.

Laible, D. J., Carlo, G. ve Roesch, S. C. (2004). Pathways to self-esteem in late adolescence: The role of parent and peer attachment, empathy, and social behaviors. *Journal of Adolescence, 27*, 703-716.

Löker, Ö. (1999). *Differential effects of parent and peer attachment on social and emotional loneliness among adolescents*. Yayınlanmamış yüksek lisans tezi, ODTÜ, Ankara.

May, D. C., Vartanian, L. R. ve Virga, K. (2002). The impact of parental attachment and supervision on fear of crime among adolescent males. *Adolescence, 37*, 146, 267-289.

Mikulincer, M. ve Florian, V. (2004). Attachment style and affect regulation: Implications for coping with stress and mental health. M. B. Brewer ve Miles Hewstone, (Ed.), *Applied social psychology* içinde (28-49). Oxford: Blackwell.

Monks, C. P., Smith, P. K. ve Swettenham, J. (2005). Psychological correlates of peer victimization in preschool: Social cognitive skills, executive function and attachment profiles. *Aggressive Behavior, 31*, 571-588.

Mynard, H. ve Joseph, S. (2000). Development of the Multidimensional Peer Victimization Scale. *Aggressive Behavior, 26*, 169-178.

Naylor, P., Ve Cowie, H. ve delKey, R. (2001). Coping strategies of secondary school children in response to being bullied. *Child Psychology and Psychiatry Review, 6*, 114-120.

Newman, D., Horne, A. ve Bartolomucci, C. (2000). *Bully Busters: A teacher's manual*. Champaign, IL: Research Press.

Nickerson, A. B., Mele, D. ve Princiotta, D. (2008). Attachment and empathy as predictors of roles as defenders or outsiders in bullying interactions. *Journal of School Psychology, 46*, 687-703.

O'Koon, J. (1997). Attachment to parents and pets in late adolescence and their relationship with self-image. *Adolescence, 32*(126), 471-482.

Olafsen, R. N. ve Viemero, V. (2000). Bully/victim problems and coping with stress in school among 10 to 12 year old pupils in Åland, Finland. *Aggressive Behavior, 26*, 57-65.

Olweus, D. (1994). Annotation-bullying at school: Basic facts and effects of school based intervention program. *Journal of Child Psychology and Psychiatry, 35*, 1171-1190.

O'Moore, M. ve Kirkham, C. (2001). Self-esteem and its relationship to bullying behavior. *Aggressive Behavior, 27*, 269-283.

Pekel, N. (2004). *Akran zorbalığı grupları arasında sosyometrik statü, yalnızlık ve akademik başarı durumlarının incelenmesi*. Yayınlanmamış yüksek lisans tezi, Hacettepe Üniversitesi, Ankara.

Pekel-Uludağlı, N. ve Uçanok, Z. (2005). Akran zorbalığı gruplarında yalnızlık ve akademik başarı ile sosyometrik statüye göre zorba/kurban davranış türleri. *Türk Psikoloji Dergisi, 20*(56), 77-92.

Perry, D. G., Williard, J. C. ve Perry, L. C. (1990). Peers' perceptions of the consequences that victimized children provide aggressors. *Child Development, 61*, 1310-1325.

Salmivalli, C., Karhunen, J. ve Lagerspetz, K. M. J. (1996). How do the victims respond bullying? *Aggressive Behavior, 22*, 99-109.

Schneider, B. H., Atkinson, L. ve Tardif, C. (2001). Child-parent attachment and children's peer relations: A quantitative review. *Developmental Psychology, 37*, 86-100.

Schwartz, D., Dodge, K. A. ve Coie, J. D. (1993). The emergency of chronic peer victimization in boys' plays groups. *Child Development, 64*, 1755-1772.

Seydlitz, R. (1991). The effects of age and gender on parental control and delinquency. *Youth and Society, 23*(1) 175-201.

Simons, R. L., Miller, M. G. ve Aigner, S. M. (1980). Contemporary theories of deviance and female delinquency: An empirical test. *Journal of Research in Crime and Delinquency, 17*(1), 42-57.

Smith, P. K. (1991). The silent nightmare: Bullying and victimization in school peer groups. *Psychologist: Bulletin of the British Psychological Society, 4*, 243-248.

Smith, P. K. ve Shu, S. (2000). What good schools can do about bullying?: Findings from a survey in England schools after a decade of research and action. *Childhood, 7*, 193-212.

Sourander, A., Helstela, L., Helenius, H. ve Piha, J. (2000). Persistence of bullying from childhood to adolescence: A longitudinal 8 year follow-up study. *Child Abuse and Neglect, 24*, 873-881.

Şirvanlı-Özen, D. (2006). Ergenlerde akran zorbalığına maruz kalmanın yaş, çocuk yetiştirme stilleri ve benlik imgesi ile ilişkisi. *Türk Psikoloji Dergisi, 21*(58), 77-94.

Underwood, M. K. (2002). Sticks and Stones and social exclusion: Aggression among girls and boys. P. K. Smith ve C. H. Hart, (Ed.), *Blackwell handbook of childhood social development* içinde (533-548). UK: Blackwell Publishing.

Warm, T. R. (1997). The role of teasing in development and vice versa. *Development and Behavioral Pediatrics, 18*, 97-101.

Wilton, M. M. M., Craig, W. M. ve Pepier, D. J. (2000). Emotional regulation and display in classroom victims of bullying: Characteristic expressions of affect, coping styles and relevant contextual factors. *Social Development*, 9(2), 226-245.

Wolke, D., Woods, S., Stanford, K. ve Schulz, H. (2001).

Bullying and victimization of primary school children in England and Germany: Prevalence and school factors. *British Journal of Psychology*, 92, 673-696.

Yıldırım, S. (2001). *The relationships of bullying, family environment and popularity*. Yayınlanmamış yüksek lisans tezi, ODTÜ, Ankara.



## Summary

# Attachment and Being in Bullying System: Mediational Role of Coping Strategies

Dilek Şirvanlı Özen  
Okan University

Timuçin Aktan  
Okan University

The peer interaction of the child is one of the important factors that affect the socialization of the children during the pre-school and school periods. However, this interaction includes some negative relationships as well and the child may fall within a pattern called bullying (Olweus, 1995). Bullying is defined as “a student being exposed repetitively to negative behaviors of one or more other students” (Olweus, 1994). Peer bullying is a common and important problem in western countries (Kumpulainen, Rasanen & Puura, 2001) similar to Turkey (Dölek, 2002; Gültekin & Sayıl, 2005; Kapcı, 2004; Pekel-Uludağlı & Uçanok, 2005; Yıldırım, 2001).

In the literature a lot of studies on peer bullying exist. These studies try to reveal the differentiating characteristics of the children whose existence in a bullying system is a valid and continuous experience as opposed to the other children. The relationship that the children develop with their caregivers, who are the significant “others” for them, evolves as their first and most important relationship. In this context, some studies show that the attachment patterns of the children towards their parents have a significant impact on their role as a bully or victim in the bullying system. Studies on this subject state that children who developed a secure attachment with their parents can protect themselves from being subjected to peer bullying and displaying similar behaviors (Bowers, Smith & Binney, 1994; O’Koon, 1997). It is claimed that children who developed an insecure type of avoidant attachment may develop an aggressive relationship style with their peers. On the other hand, insecurely attached resistant are more likely to become targets of the bullying behaviors of their peers (May, Vartanian & Virga, 2002).

The coping strategies, that people utilize to overcome when facing difficult experiences, have also been reported as a predictive variable in the literature. Researches in this context show that bullies prefer to utilize

more extravert strategies (e.g., cursing) (Andreou, 2001; Olafsen & Viemero, 2000). Relevant to the subject, when faced with bullying, victims’ coping strategies are grouped basically into two categories: withdrawal (ignorance, avoidance and submission) and persistence (physical aggression, verbal aggression and declaration).

Additionally, in the literature it has also been indicated that attachment styles may cause differentiation in coping strategies against stressful life experiences. According to Mikulincer and Florian (2004), securely attached people rely more on strategies which establish a basic linkage to the problem or ask for support of relevant people. On the other hand, avoidant attached people adopt more cognitively and behaviorally divergent strategies, whereas anxious-indifferent attached people employ emotion based strategies.

From this point of view, the objective of this study is to determine whether the parental attachment security plays a role in adolescents’ exposure to bullying or being its perpetrator and to explicate the intermediary role of the coping strategies in this relation.

## Method

### Participants

Four hundred and twelve participants were recruited from three public and two private schools in Istanbul. Two outliers were discarded from subsequent analysis, leaving 410 students, 197 girls and 213 boys, chosen from 6<sup>th</sup>, 7<sup>th</sup>, 8<sup>th</sup>, 9<sup>th</sup> and 10<sup>th</sup> grades.

### Materials and Procedure

In this study “Peer Victimization Scale”, “Peer Bullying Scale”, “Parental Attachment Scale” and “Coping Strategies Scale” were utilized to gather data.

The study was conducted among volunteers, who allowed their data to be used, in groups and in their classrooms during their classes.



## Results and Discussion

To investigate the effect of attachment security on taking a part in bullying system and the mediational role of the coping strategies, the adolescents' total scores of the Peer Victimization Scale and Peer Bullying Scale were analyzed in two separate hierarchic regressions. In this analysis the data driven from parental attachment scale were used as predictive variables. The sub-dimensions of coping strategies scale, namely avoidance, problem solving and seeking out social support were used as mediatory variables.

As the results of analyses, firstly, a negative correlation between the subject's role in the bullying system and parental attachment has been found. This finding is consistent with the findings of the relevant literature (Bowers, Smith & Binney, 1994; May, Vartanian & Virga, 2002; O'Koon, 1997). The said finding is important because of its emphasis on the initial quality of the relationship between the child and his/her parents in the early years of life. Developing a trust-based relationship between child and caregiver creates a preservative impact in a sense so that it will contribute positively to the child's other relationships in the future as well.

Moreover, the study has revealed that the avoidance coping strategy has a mediating role in between the adolescents' parental attachment security and exposition to bullying. According to this, from the perspective of the relationships' effects, the adolescents' insecure attachment may increase the utilization of avoidance coping strategies, which also may lead the adolescents' are

being subjected to bullying. Consistent with this finding, other findings in literature demonstrate that a relation between attachment styles and coping strategies exists; insecurely attached persons prefer cognitive and behavioral avoidance strategies more often (Mikulincer & Florian, 2004). It has been asserted that secure parental attachment positively correlates with less adverse responses to stressful events (Laible, Carlo & Roesch, 2004).

However, differing from exposure to bullying, it has been found that, in the relationship between parental attachment security and displaying peer bullying, the coping strategies do not have a mediator role. In the literature, generally, researches on coping strategies in conjunction with peer bullying are comparatively fewer than those in conjunction within peer victimization. Additionally, studies stress that bullies utilize more extravert coping strategies (Andreou, 2000; Olafsen & Viemero, 2000). Following from this point, it could be argued that the scale used in this study was related to withdrawal strategies and did not cover persistence strategies. This gives rise to the thought that the outcome may be the result of the content of the scale. Consequently, it seems to be possible to consider bullying behaviors as a type of coping strategies.

To conclude, whether the subject is a bully or a victim in the bullying system, the parental attachment security is meaningful. Moreover, it has been observed that, in cases of adolescents subjected to bullying as victims, avoidance as a coping strategy acts as a mediator in the above-mentioned relationship.