

NASRETTİN HOCA FIKRALARININ, AİSOPOS, GRİMM VE TÜRK HALK MASALLARININ KOHLBERG'İN MORAL GELİŞİM DEVRELERİ AÇISINDAN İNCELENMESİ (*)

Üstün Dökmen

Ankara Üniversitesi
Eğitim Bilimleri Fakültesi
Araştırma Görevlisi

GİRİŞ

Edebiyat ürünlerini incelemek, dil-bilimcilerin ve edebiyat tarihçilerinin uğraşısı olagelmıştır. Oysa tüm edebiyat ürünleri, toplumun ve bireyin yaşantısını öylesine çok yönlü olarak etkiler ki, bunların çeşitli bilim dalları açısından, örneğin sosyolojik, antropolojik ve psikolojik açıdan incelenmeleri yararlı olur. Romanlar, tiyatrolar, hikâyeler, masallar, fıkralar, maniler, atasözleri ve benzerleri, gerek sosyalleşme, gerekse kültürler arası etkileşim üzerinde güçlü bir etkiye sahiptir.

Sosyal bilimler, insanı anlamaya çalışmaktadır. İnsanı anlamanın boyutlarından birisi de, onun ortaya koyduğu ve etkisinde kaldığı birtakım folklor ürünlerini incelemek ve anlamak olmalıdır. Bu araştırmada, bir grup masal ve fıkra ele alınarak, bunların her birinin Kohlberg'in geliştirdiği 6 moral gelişim devresinden hangisine uygun düzeyde bir moral mesaj verdiği saptanmaya çalışılmıştır.

KOHLBERG'İN MORAL GELİŞİM DEVRELERİ

Kohlberg, yaptığı araştırmalar sonucunda, 6 moral (ahlâki) gelişim devresi saptamıştır. Bu devreler, basitten karmaşığa doğru sıralanmaktadır ve her biri kendinden öncekilerin sentezi niteliğindedir. Kişi, belli bir zamanda, bu 6 basamaktan birine uygun moral yargıda bulunur; zamanla daha üst düzeydeki devrelere ulaşabilir. Sözünü ettiğimiz 6 moral gelişim devresi şunlardır :

1. *İtaat ve ceza eğilimi* : Moral gelişim sürecinin ilk basamağı olan bu devrede bulunan bir kişi, kurallara, cezadan kaçınmak için uyar; kuralları benimseme yerine, otorite sahibine itaat eder.

2. *Saf çıkarıcı eğilim* : Bu devrede bulunan kişi için, «sen bana iyilik et, ben de sana edeyim» fikri vardır; pragmatik alış-veriş esastır.

3. *İyi çocuk eğilimi* : Bu devrede, iyi niyetli olmak önemlidir; kişi, toplumdaki kurallara, çevresi tarafından sevilen bir kişi olmak için uyar.

4. *Kanun ve düzen eğilimi* : Kişi, mensup olduğu toplumun kanunlarına içtenlikle inanır ve uyar; bu kanunların mutlak olduğunu düşünür.

* II. Ulusal Psikoloji Kongresinde sunulmuştur.
Ankara - 1982

5. *Kontrat ve yasaya uygunluk eğilimi* : Bu moral gelişim devresindeki bir kişi, toplumdaki kanunların, bir sosyal anlaşma olduğunu bilir. Kanunların göreliliğini, duruma göre değişebileceğinin farkındadır.

6. *Evensel ahlâk ilkeleri eğilimi* : Bu en yüksek ahlâki devreye ulaşmış bir kişi, kendi vicdanına dayanarak geliştirdiği ahlâki ilkelere uyar; temelde insanın değerine inanır.

Kohlberg'e (1971) göre, burada sıralanan devrelerden ilk ikisi Gelenek Öncesi Düzeyi, 3. ve 4. devreler Geleneksel Düzeyi, 5. ve 6. devreler ise Gelenek Üstü ya da Özerk Düzeyi oluşturmaktadır.

Kohlberg, deneklerinin hangi moral gelişim devresinde bulduklarını saptamak için onlara, moral ikilem (dilemma) taşıyan hikâyeler okumakta, bu hikâyelere ilişkin sorulara derneğin verdiği cevapları değerlendirerek, onun, hangi moral gelişim düzeyinde bulunduğunu saptamaktadır (Kohlberg, 1971).

Bu araştırmaya başlarken, temel varsayımımız şu idi : Masal ve fıkraların hiç değilse bir kısmı, moral mesaj taşır; ve madem ki Kohlberg'in 6 devresi, bir çocuğun moral yargısından, bir filozofun moral yargısına kadar tüm insanların bulunabilecekleri moral yargıları ifade etmektedir, o halde masal ve fıkraların taşıdıkları moral mesajlar, bu 6 sınıftan birisine girecek, açıkta kalan mesaj olmayacaktır. Örneğin bir masalda, kötülük eden bir kişiye «40 katır, ya da 40 satır» cezası verildiği söyleniyorsa, bu masalın İtaat ve Ceza Eğilimi Devresi'ne uygun bir moral mesaj taşıdığını düşünebiliriz. Bu durumda, masaldaki fikri, bir denek tarafından söylenmiş gibi ele alıp değerlendir-

ARAŞTIRMANIN AMACI

Moral gelişim düzeyini saptamak için Kohlberg'in kullandığı hikâyeler, kendi düzenlediği hikâyelerdir ve bunlar batı kültürünün özelliklerini taşır. Söz konusu hikâyeler, tüm kültürlerle hitap etmemektedir. Bu yüzden birtakım araştırmalarda, örneğin Kenya'da yapılan bir araştırmada (Harkness ve Edwards, 1981), deneklerin moral gelişim düzeyleri saptanırken, Kohlberg'in hikâyelerinin, denekin mensup olduğu kültüre uyarlanması gerekmiştir. Bu durumda, adapteye başvurmak yerine, özgün metinlerden yararlanılmak istendiğinde akla şu soru gelmektedir : «Acaba, moral gelişimi ölçmek için, folklor ürünlerinden çıkarılacak ikilemlerden yararlanılabilir mi ?». Bu soruya karşılık aramada ilk adım, materyalin, yani yararlanılabilecek edebiyat ürünlerinin incelenmesi olmalıdır. İşte bu araştırmaya, böylesine bir incelemenin mümkün olup olmadığını görmek ve bu tür bir çalışmada ortaya ne gibi güçlüklerin çıkabileceğini saptamak amacı ile başlandı.

Fıkra ve masalların, moral gelişim açısından incelenmesi, çocukların ve gençlerin moral eğitimlerinde de yararlı olabilir. Kohlberg'e göre, öğretmenler ve ana - babalar, çocukların ve gençlerin moral gelişimlerine katkıda bulunabilmek için, öncelikle onların buldukları moral gelişim düzeylerini bilmelidirler. Daha sonra da, moral ikilem taşıyan bir olayı ele alarak, bunun üzerinde tartışma açmalıdırlar. Tartışmanın etkili olabilmesi için, sonuçta ortaya çıkan mesajın, çocuğun bulunduğu gelişim düzeyinin bir basamak üzerinde olması gerekir. Kohlberg (Kohlberg ve Turiel, 1971) çocukların buldukları moral gelişim devresinin bir üzerindeki devreye karşılaştıklarında,

diklerini ve bu devreye yükselmek istediklerini belirtmektedir. Bu durumda, birtakım masalların ve fıkraların ne düzeyde moral mesaj verdiklerini bilmek, bunları, sözü edilen tartışmalarda kullanmada eğitimcülere yardımcı olabilir. Bu noktada özellikle belirtmek gerekir ki, amacımız, «şu yaştaki çocuk, şu masalı okumalı» şeklinde birtakım reçeteler vermek değildir. Zaten moral eğitiminde, tartışılan konudan çok, tartışma sonucunda ortaya çıkan yargı önemlidir (Onur, 1976).

YÖNTEM

İncelemek için Nasrettin Hoca Fıkraları, Aisopos, Grimm ve Türk Halk masalları ele alınmıştır. Bunların ele alınma nedeni, bazıları kişilere malediyor olsa da, aslında tümünün anonim halk edebiyatı ürünü olması ve dolayısıyla diğer edebiyat türlerine oranla daha fazla moral öge içermesidir. Alman halk masalı olan Grimm Masalları ile Eski Yunan kültürünün ürünü olan Aisopos Masalları, kültürümüzde, özellikle çocukların eğitiminde önemli bir işleve sahiptir. Kargasıyla -tilkisiyle Aisopos Masalları'nın, Külkedisi -Pamuk Prensesi ile Grimm Masalları'nın, ülkemizde, sayılamayacak kadar çok basımı gerçekleştirilmiştir. Aynı şekilde, Nasrettin Hoca Fıkralarının ve masallarımızın ülkemizdeki yaygınlığı da bilinmektedir.

Bu araştırma için, Aisopos'un Ataç (Aisopos, 1949), Grimm Masalları'nın ise Kaya (Grimm, 1943) tarafından Türkçe'ye yapılan çevirilerinden yararlanıldı. Türk Masalları için, Boratav'ın (1958 ve 1969) ve Alangu'nun (1968); Nasrettin Hoca Fıkraları için de Gölpinarlı'nın (1961) derlemelerine başvuruldu. Toplam olarak, 295 fıkra ve 453 masal ele alındı.

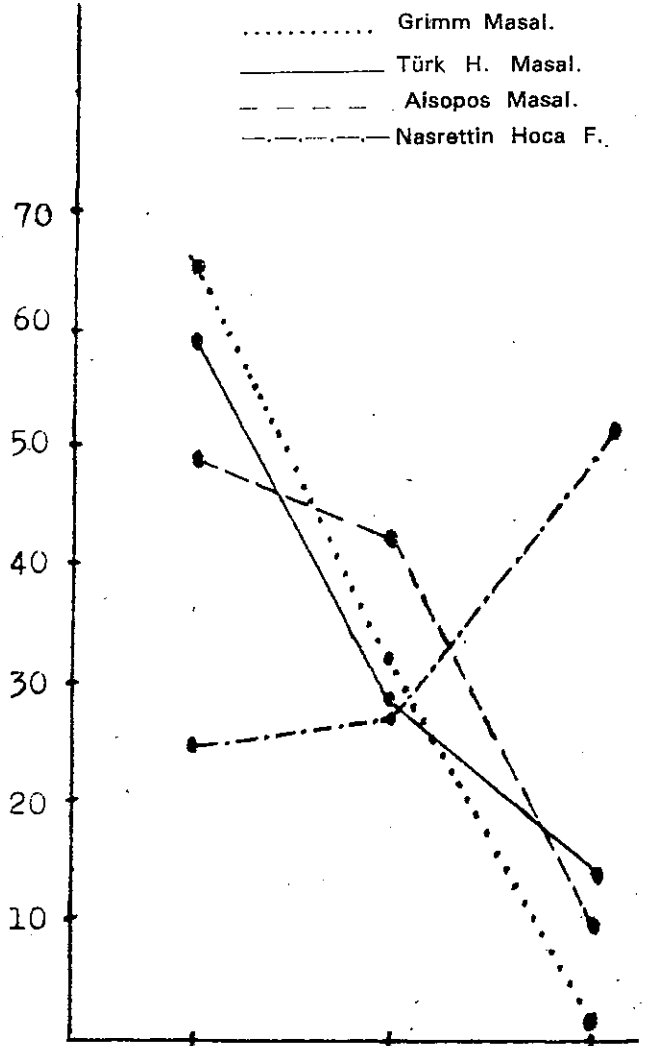
Kohlberg'in kuramına göre kişilerin

moral gelişim düzeylerini belirlemede kullanılan kavram puanlaması ve standardize değer puanlaması (Çileli, 1981), bizim araştırmamız için uygun değildi. Bu yüzden, sezgisel değer puanlaması (Intuitive Issue Scoring) tekniği kullanıldı. Kısa kısa olduklarından, Nasrettin Hoca Fıkraları'nın ve Aisopos Masalları'nın her biri bir motif kabul edildi; uzun masalarda birden çok motif bulunduğundan, Grim ve Türk masallarında ise, çok sayıda motif saptandı. Toplanan motifler, araştırmacı tarafından teker teker okunarak, bunlardan, moral mesaj taşımayanlar ayrıldı. Moral mesaj taşıyanların her birinin ise, Kohlberg kuramının öngördüğü 6 moral gelişim devresinden hangisine uygun bir moral mesaj verdiği belirlendi.

Güvenirliği saptamak için, masal ve fıkraların tümü, ikinci bir psikolog tarafından da okunarak yargıda bulunuldu. Bu kişinin yargıları ile araştırmacının yargıları arasında $r = .78$ düzeyinde bir korelasyon saptanmıştır. Ayrıca, masalarda moral mesajı ölçmek gibi bir konuda elimizde başka örnek bulunmadığından, iki kişinin yargısına dayanarak güvenilirliği saptamak yetersiz görüldü ve bir grup masal ve fıkra seçilerek Ankara'da görevli 34 psikoloğa verildi. Bu psikologlar da, kendilerine verilen masal ve fıkraların her birinin, 6 moral gelişim devresinden hangisine uygun düzeyde mesaj verdiği konusunda yargıda bulundular. Toplanan bu yargılar, Mosier'in «B hali İçin Eksik Veri Matrisinden Grafik Çözüm» tekniği kullanılarak ölçeklendi. Her bir masal için saptanan ölçek değeri, hakemlerin bu masalı, moral gelişim sürecinde hangi devreye oturttukları konusunda bilgi vermektedir. Hakem grubunun bu yargıları ile araştırmacının yargıları arasında $r = .73$ düzeyinde bir korelasyon saptanmıştır.

BULGULAR

Fıkra ve masallardaki moral mesaj taşıyan her bir motif, 6 sınıftan birisine yerleştirilirken, gerek araştırmacı, gerekse hakemler, bir düzeye ait iki devreyi birbirinden ayırtetmede, zaman zaman güçlük çekmişlerdir. Örneğin, bir motifin gelenek öncesi düzeyde moral mesaj verdiğine kesinlikle inanıldığı durumlarda, bu mesajın 1. devreye mi, yoksa 2. devreye mi uygun olduğu konusunda kuşuklar ortaya çıkmıştır. Bu yüzden, gelenek öncesi, geleneksel ve gelenek üstü düzeyleri oluşturan ikişer devrenin birleştirilerek ele alınması uygun görüldü. Nasrettin Hoca Fıkraları'nın, Aisopos, Grimm ve Türk Masalları'nın, söz konusu üç moral gelişim düzeyinin her birinde sahip oldukları moral motiflerin miktarları belirlendiğinde, ortaya çıkan dağılım, Tablo I'de görülmektedir. Verilere kare-kare (chi-square) uygulandığında, farklı fıkra ve masal gruplarının, farklı düzeylerde moral mesajlar verdiği saptandı. Başka bir deyişle, moral motiflerin, farklı fıkra ya da masal gruplarına mensup olmaları ile taşıdıkları mesajın düzeyi arasında anlamlı bir ilişki vardır ($\chi^2 = 74.03$, s. d. : 6, $p < 001$). Bu ilişkinin derecesine bakıldığında olağanlık katsayısı (contingency coefficient) $c = .39$ bulunmuştur.



Şekil 1. Dört Grup Fıkra ve Masalın Moral Gelişim Düzeylerinde Sahip Oldukları Moral Mesajların Yüzdeleri

TABLO I

DÖRT GRUP FIKRA VE MASALA AİT MORAL MOTİFLERİN ÜÇ MORAL GELİŞİM DÜZEYİNE DAĞILIMI

Motifin Kaynağı	Gelenek Öncesi Düzey		Geleneksel Düzey		Gelenek Üstü Düzey	
	n	%	n	%	n	%
Nasrettin Hoca	21	24.7	23	27.0	41	48.3
Aisopos	94	47.8	83	42.5	19	9.7
Grimm	32	65.3	16	32.7	1	2.0
Türk H. Masal	56	58.9	27	28.4	12	12.7

Tablo 1'deki dağılımın grafiğe dönüştürülmüş hali Şekil 1'de görülmektedir. Şekil incelendiğinde, Aisopos, Grimm ve Türk Masalları'nın gelenek öncesi düzeyde daha çok, gelenek üstü düzeyde ise daha az oranda moral mesaj taşıdıkları anlaşılmaktadır. Masalların tersine, Nasrettin Hoca Fıkraları, gelenek öncesi düzeyde daha az, gelenek üstü düzeyde ise daha çok moral mesaj taşımaktadır. Geleneksel düzey söz konusu olduğunda ise, Aisopos Masalları'nın, diğer üç gruba oranla daha yüksek bir yüzdeye sahip olduğu görülmektedir.

TARTIŞMA

Nasrettin Hoca Fıkraları, Aisopos, Grimm ve Türk Halk Masalları, Kohlberg'in moral gelişim devreleri açısından incelendiğinde, fıkraların, masallara oranla daha çok gelenek üstü düzeyde, yani 5. ve 6. moral gelişim devrelerine uygun mesajlar taşıdığı saptanmıştır. Masallarla fıkralar arasındaki bu farklılığı açıklamak, için fıkra ve masalların kökenine ilişkin kuramlar dikkate alınarak birtakım görüşler ileri sürülebilir. Fakat biz, bu tür bir tartışmaya girmeksizin, sadece moral gelişim açısından birkaç betimsel açıklama yapmakla yetineceğiz.

Aisopos, Grimm ve Türk Masallarının gelenek öncesi düzeyde moral mesaj taşıyan motiflerinde, toplumdaki normlara aykırı davrananlar, yani «kötülük» edenler ceza görmektedirler. Genellikle de ceza, suçla orantılı olmakta, işlenen suçun niteliğine bakılmaksızın, suçlu en ağır cezaya uğratılmaktadır. Az sayıda masalda ise, suçlunun niyetine ve onu suça iten nedenlere bakılmaktadır.

Nasrettin Hoca, geleneksel düzeyde moral mesaj veren fıkralarında top-

lumsal kuralları savunmakta; gelenek öncesi düzeyde mesaj veren fıkralarında ise bu kuralları çiğneyenleri, güzel bir nükteye başvurarak, sözle cezalandırmaktadır. Fakat Nasrettin Hoca, toplumdaki kuralların yere ve zamana göre değişebileceğinin de farkındadır. İncelenen 295 fıkranın yaklaşık yarısı, gelenek üstü düzeyde moral mesaj vermektedir. Bu fıkraların bir kısmında Hoca, kişilere, kendi akıl ve vicdanlarına göre davranmalarını, çevreden gelecek övgü ve yergilere aldırmamalarını öğütlemektedir. Örneğin, bir fıkrasında, yolda giderken oğlunu eşeğe bindirir; kendisi yürür, ayıplarlar; oğlunu indirip kendi biner, ayıplarlar; ikisi birden biner ayıplarlar; ikisi de yürür, yine ayıplarlar. Sonunda Hoca, «ne yapsak beğenmeyecekler, öyleyse biz kendi bildiğimizi yapalım» der.

Nasrettin Hoca Fıkraları'nın masallara oranla daha üst düzeyde moral mesaj taşımasının nedeni, fıkralarda «mizah» ögesinin bulunması ile açıklanabilir. Fakat bu yanlış olur. Çünkü, hiç moral öge taşımayan, buna karşılık insanları güldüren birtakım fıkra türleri ya da vodviller vardır. Örneğin Karatepeli Fıkraları'nda (Boratav, 1969), son derece az moral öge bulunmaktadır. Nasrettin Hoca Fıkraları'nın, üst düzeyde moral mesaj taşımasının temel nedeni, bu fıkraların insanı merkez kabul etmesi, insana değer verilmesinin gereğini vurgulamasıdır. Masallarda, genellikle, kanunlar ön plandadır; adetâ, insanlar kanunlar için yaşar. Nasrettin Hoca'da ise, kanunlar insanlar için yaşar; asıl önemli olan insandır. Kadılık görevini yüklediği bazı fıkralarında, mevcut kanunları, kişilerin haklarını korumada yetersiz bulunduğu, kendisi, duruma uygun bir ahlakî ilke geliştirmektedir. Bu fıkralarında Hoca, toplumsal değerleri irdeleyen

bir ahlâkçı olarak karşımıza çıkmaktadır.

Masallarda genellikle, kıssadan hisse çıkarılarak «şu davranış doğrudur» denilmektedir. Kohlberg'e göre bu yol, moral eğitiminde etkili değildir. Bu noktada, Nasrettin Hoca Fıkraları'nın masallara üstün olduğunu söyleyebiliriz. Çünkü fıkralarda, dinleyene belli bir sonuç empoze edilmemekte ve onun üzerinde düşünmesine yol açacak bir ikilem sergilenmektedir. Çocuğun ya da gencin bulunduğu moral gelişim düzeyine uygun fıkraların seçilmesi halinde, Nasrettin Hoca Fıkraları'nın moral eğitiminde yararlı olabileceği görüşünderiz. Doğru diye kesin bir sonuç çıkarmayan masallardan da, yine moral eğitiminde yararlanılabilir.

Birtakım fıkra ve masalların, Kohlberg'in moral gelişim devreleri açısından incelenmesinin mümkün olduğu ve bu tür bir çalışmanın, çeşitli yararlar sağlayacağı anlaşılmaktadır. İlerde, yeni eserlerin, aynı yaklaşımla incelenmesi yerinde olacaktır.

KAYNAKLAR

- Aisopos, *Masallar*, Çev. N. Ataç. İstanbul : Milli Eğitim Basımevi, 1949.
- Alangu, T., *Keloğlan masalları*, İstanbul : Yaylacık Matbaası, 1968.
- Boratav, P.N., *Zaman zaman içinde*, İstanbul : Remzi Kitabevi, 1968.

Boratav, P.N., *Az gittik uz gittik*, Ankara : Bilgi Yayınevi, 1969.

Çileli, M., *14 - 18 Yaşları Arasındaki Öğrencilerde Ahlaki Yargının Zihinsel Gelişim Psikolojisi Yaklaşımı ile Değerlendirilmesi*, Yayınlanmamış Doktora Tezi, Ankara Üniversitesi, 1981.

Gölpınarlı, A., *Nasrettin Hoca*, İstanbul : Remzi Kitabevi, 1961.

Grim, J. ve Grim, W., *Masallar*, (Çev. K. Kaya.), Ankara : Maarif Matbaası, 1943.

Harkness, S. and Edwards, C.P., «*Social Roles and Moral Reasoning : A case study in a Rural African Community*», *Developmental Psychology*. 17 : 595 - 603, 1981.

Kohlberg, L. Stage and sequence «The cognitive developmental approach to socialization», D.A. Goslin (Ed.), *Handbook of socialization theory and research*, Chicago : Rand McNally and Company, 1971.

Kohlberg, L. and Turiel, E., «Moral development and moral education», G.S. Lesser (Ed.), *Psychology and educational practice*. London : Scott, Freeman and Company, 1971.

Onur, B., *Ortaöğretimde Ahlâk Eğitimi*. Yayınlanmamış Doktora Tezi, Ankara Üniversitesi, 1976.

«KRİZ VE KRİZE MÜDAHALEYİ İÇEREN ÜÇ ANA YAKLAŞIMIN KARŞILAŞTIRILMASI»*

Dr. Oya G. Ersever.

Hacettepe Üniversitesi Eğitim Bilimleri Bölümü
Eğitimde Psikolojik Hizmetler Ana Bilim Dalı
Psikolojik Danışma ve Rehberlik Bilim Dalı

«Kriz ve krize Müdahaleyi İçeren Üç Ana Yaklaşımın Karşılaştırılması», 1981 yılında «The University of Northern Colorado'da Dr. Oya G. Ersever tarafından yazılmış ve basılmış bir doktora tezidir.

Bu makalede, çalışmanın amacı, yöntemi, bulguları, varguları, ve önerileri kısaca aşağıda özetlenmiştir.

ÇALIŞMANIN AMACI

Çalışmanın odak noktasını, «Kriz» ve Krize «Müdahale»ye ilişkin ana yaklaşımların incelenmesi ve analizi oluşturmaktadır.

Çalışmanın amaçları şunlardır :

a) Kaynakların taranmasıyla mevcut kriz ve krize Müdahaleye ilişkin ana yaklaşımların belirlenmesi,

b) Her yaklaşımın içerdiği kriz ve krize müdahaleye ait kavram ve öğelerin açıkça tanımlanması,

c) Belirlenmiş kriz ve krize müdahale yaklaşımları ile ilgili araştırmaların gözden geçirilmesi,

d) Yaklaşımların uygunluk, benzerlik ve farklılıklar açısından analize edilip karşılaştırılması, ve

e) Yaklaşımlardan elde edilen bilgilerin sistemli sunulması.

YÖNTEM

Kriz ve krize müdahaleye ilişkin güncel ana yaklaşımların belirlenmesi için mevcut kaynakçalar yoğun bir şekilde incelendiler. Elde edilen tüm kaynakçaların içeriği elden geçirildi. Ve yalnızca çalışmanın amacına yönelik bilgi veren kaynakçalar çalışmaya dahil edildiler. Mevcut kaynakçalar içinde kriz ve krize müdahaleyi içeren üç ana yaklaşım belirlendi :

- a) Denge
- b) Bilişsel, ve
- c) Psiko - sosyal yaklaşımlar.

Üç ana yaklaşımı meydana getiren her bir grup içinde söz konusu ana yaklaşımı en iyi temsil eden en gelişmiş yaklaşım seçildi ve incelendi. Her yaklaşımın belirlenen kavram ve öğeleri araştırma için geliştirilen bir ölçek vasıtasıyla sistematik olarak sunuldu, analiz edildi ve karşılaştırıldı.

BULGULAR

İncelenen tüm yaklaşımlar, krizi başlatıcı bir olayın varlığı, krizin patolojik olmadığı, krize girmiş bir bireyin yardım almaya açık olduğu, ve kriz tedavisinin kısa süreli (1 ile 8 hafta)

1981 Psikolojik Danışma ve Rehberlik Bölümü.
Doktora Tezi.
II. Ulusal Psikoloji Kongresinde sunulmuştur.
Ankara - 1982