

KENDİR, S. «*Üniversite Giriş Sınavları Üzerinde İstatistiksel Bir Deneme*» Devlet İstatistik Enstitüsü Ankara, 1968

MIHÇIOĞLU, Cemal «*Üniversitelerarası Giriş Sınavında Aldıkları Sonuçlara Göre Türkiyede'ki Liselerin Başarı Durumları*» A.Ü.SBF Dergisi 1969, XXIV, 57 - 110

NASUHOĞLU, Rauf. «*Üniversiteye Giriş Sınavları Nasıl Düzenlenmeli*» Milliyet, 4 Temmuz 1973

ONAY, Perihan «*Öğrencilerin Lise, Üniversitelerarası Giriş Sınavı ve Üniversitedeki Başarıları Arasında İlişkiler*» Eğitimde Bilim Uzmanlığı Tezi, Hacettepe Üniversitesi, 1972

ÖZGÜVEN, Ethem «*Türkiyede Üniversiteye Girişle İlgili Uygulamalar*» Araştırma Dergisi Ankara Üniversitesi Yayını, Ankara, 1976,

ÖZGÜVEN, Ethem. «*Üniversiteye Giriş Sorunu*» «TÜBİTAK V. Bilim Kongresi, Bilim Adamı Yetiştirme Grubu Tebliğleri», 29. Eylül - 1 Ekim 1975, Ankara Sayfa : 5 - 18

ÖZGÜVEN, Ethem «*Üniversiteye Öğrenci Seçiminde Giriş Sınavlarının Rolü*»

Sosyal ve Beşeri Bilimler Dergisi 3 (2), Eylül 1971, 105 - 117

ÖZGÜVEN, Ethem «*Üniversite Öğrencilerinin Akademik Başarılarını Etkileyen Zihinsel Olmayan Faktörler*» Hacettepe Üniversitesi Basımevi, 132 S. 1974

ÖZGÜVEN, Ethem «*Eğitsel ve Sosyo-Ekonomik Faktörler Açısından Üniversiteye Giriş Sorunu*» H.Ü. Doçentlik Tezi, 1974, 371

TAN, Hasan. *Giriş Sınavlarımız İyi Öğrenci Seçebiliyor mu?* Orta Doğu Teknik Üniversitesi, 1966

SEGEL, D. «*Predicting Success in College*» Office of Education, Washington D.C

TOKER, F., Uçkunkaya ve Gülcü, «1968 - 69 öğretim yılında Hacettepe Üniversitesinde kaydolan Lise Birinci, İkinci ve Üçüncülerinin Başarıları Üzerine Bir Araştırma» Hacettepe Üniversitesi, Ankara, 1969

YERLİCİ A. Vedat. «*Boğaziçi Üniversitesine Giriş Koşulları Hakkında Bazı Görüşleri*» İstanbul, 1973.

YILDIRIM, Cemal. «*Orta Doğu Teknik Üniversitesine Giriş ve Üniversitede Başarıyı Etkileyen Faktörler*» Orta Doğu Teknik Üniversitesi, Ankara, 1972

Çocuklarda Sosyal Algı ve Kişiler Arası İlişki Kurmada Etkinlik

Dr. Orhan Aydın
Hacettepe Üniversitesi
Sosyal ve İdari Bilimler Fakültesi
Psikoloji Bölümü

Giriş

Kişilerin birbirlerini algılayış şeklinin aralarındaki ilişkiyi önemli ölçüde etkilediği olgusu, psikologları uzun süreden beri sosyal algının çeşitli yönlerini incelemeye itmiştir. Bu gün kişilerin diğer insanları algılamak ne gibi bilişsel veya algısal kategoriler kullandıkları, diğer insanlar hakkındaki sınırlı bilgilerden hareketle nasıl tutarlı ve bütün halinde izlenim oluşturdıkları, algılanan çeşitli özellikleri nasıl birbirlerine bağladıkları gibi konulara ışık tutacak çok sayıda araştırma vardır.

Bu araştırmalarda genellikle çocuklardan ziyade yetişkinler üzerinde durulmakla birlik-

te, son zamanlarda çocuklarda sosyal algının gelişmesinin çeşitli yönlerini inceliyen araştırmaların gittikçe arttığını görüyoruz. Bu konu ile ilgili olarak üzerinde durulan önemli noktalardan biri de, çocukların diğer insanları algılamak kullandıkları bilişsel veya algısal kategorilerde gelişmeye bağlı olarak ortaya çıkan değişikliklerdir. Çocuklarda sosyal algının gelişmesinin bu yönü ile ilgilenen araştırmalar devamlı olarak iki önemli gelişimsel değişikliğe işaret ederler: (1) çocuklar büyüdükçe kullandıkları algısal kategoriler, kişilerin kolayca gözlenebilen dış özelliklerinden onların daha soyut ve vardamalara dayanan

kişilik eğilimlerine doğru bir kayış gösterirler (Livesley ve Bromley, 1973; Peevers ve Secord, 1973; Scarlett ve diğerleri, 1971; Little, 1966 Brierley, 1966 (2). Ayrıca çocuklar büyü dükçe egosantrik dünya görüşleri yavaş yavaş kaybolmaya başlamakta ve diğer insanları kendilerinden bağımsız olarak algılayabilmektedirler. Bunun bir sonucu olarak da diğer insanlar hakkında değerlendirme yaparken kendilerinden daha az bahsetmeye başlarlar (Peevers ve Secord, 1973).

Çocukların kullandıkları algısal kategorilerde gelişmeye bağlı olarak ortaya çıkan bu değişimlere paralel olarak, onların kişiler arası ilişki kurma yeteneklerinde de bir gelişme görülür. (Livesley ve Bromley, 1973; Smart ve Smart, 1967). Çocuklar, izlenim oluştururken, diğer kişilerin kolayca gözlenebilen özelliklerinden başka özelliklerini de dikkate almayı öğrendikçe, diğer insanların cansız nesnelere olmayıp, kendileri gibi duygu, düşünce, niyet ve isteklere sahip olduklarını; ve onların eylemlerinin görüldüğü gibi gelişigüzel olmayıp, bu eylemlerin temelinde yatan ve onlara bir devamlılık veren kişilik özellikleri tarafından tayin edildiğini anlamaya başlarlar. Bütün bunlar çocuğun diğer insanlarla olan ilişkilerini bu faktörleri göz önüne alarak yürütmesini ve dolayısıyla diğer insanlarla daha iyi ilişkiler kurabilmesini sağlar (Smart ve Smart, 1967).

Bu bulgular altında çocuklarda sosyal algının ve buna bağlı olarak kişilere arası ilişki kurma yeteneğinin gelişmesinin genel bir tablosunu verir. Çocuk grupları üzerinde yapılan kısa süreli gözlemler bile, aynı yaşta çocukların kişiler arası ilişki kurmada aynı ölçüde başarılı olamadığını gösterir. Bazı çocuklar grubun bütün üyeleri tarafından sevilmekte, onlarla etkileşimde bulunmakta, bazı çocukların ilişkileri birkaç üye ile sınırlanmakta, diğer bazı çocuklar ise grup tarafından tamamen itilmektedir. Bu durum kişiler arası ilişki kurmadaki başarıları bakımından farklılık gösteren çocukların diğer kişileri algılayın edildiğini anlamaya başlarlar. Bütün bunlar yış şekilleri bakımından da farklılık gösterip göstermedikleri sorusunu ortaya çıkarır. Bu rada sunulan araştırma bu soruya bir cevap hazırlamak üzere düzenlenmiştir.

İki kişilerin diğer insanları algılamakta kullandıkları bilişsel kategorilerin araştırılmasında genellikle iki değişik metottan biri kullanılır. Bu metotlar «Role Construct Repertory Test» ve serbest tepki metodlarıdır. Özellikle verilen talimatın çok basit olmasından dolayı, çocuklarla yapılan çalışmalarda daha avantajlı olması bizi bu araştırmada serbest tepki yöntemini tercih etmeye itti. Genellikle deneklerin araştırmacı tarafından tayin edilmiş kişile-

ri serbest bir şekilde betimlemelerini ve bu şekilde elde edilen betimlemelerin kapsam (content) analizine tabi tutulmalarını içeren bu metodun temel varsayımları şöyle özetlenebilir: 1. Kişiler günlük hayatta diğer insanları algılamakta devamlı olarak kullandıkları sınırlı sayıda bilişsel kategoriye sahiptir. 2. Denekler serbest bir şekilde diğer insanları betimlerken bu kategorileri kullanırlar. 3. Bu şekilde elde edilmiş betimlemeler güvenilir bir şekilde analiz edilerek deneklerin günlük hayatta insanları algılamakta devamlı olarak kullandıkları kategoriler saptanabilir. 4. Bu betimlemelerde herhangi bir kategorinin tekrarlanış sayısı, bu kategorinin denek için diğer insanları algılamadaki görece önem derecesine işaret eder.

YÖNTEM

Denekler:

Araştırma bir ilkokulda, yaş ortalamaları 8.2, 9.4, 10.5 olan üç sınıfta yürütüldü. Sekiz yaş grubunda 32,9 yaş grubunda 29, 10 yaş grubunda 26 olmak üzere toplam denek sayısı 87 idi. Kişiler arası ilişki kurmada etkili (popüler) ve etkili olmayan (popüler olmayan) deneklerin tayini bir sosyometrik test kullanılarak yapıldı. Sosyometrik test her sınıfta ayrı ayrı uygulandı. Deneklere, üzerinde aşağıda ki ifadeler ve her ifadenin altında 3 isimlik yer bulunan bir form dağıtıldı: «Bu sınıfta en çok birlikte olmak istediğim kişiler şunlardır» ve «Bu sınıfta en az birlikte olmak istediğim kişiler şunlardır». Sosyometrik testlerin analizi bir niceliksel yöntem kullanılarak yapıldı (Lindzey ve Byrne, 1968). En fazla birlikte olunmak istenen kişiler listesindeki ilk isimlere 3, ikinci isimlere 2, üçüncü isimlere 1 ve en az birlikte olunma istenen kişiler listesindeki ilk isimlere —3, ikinci isimlere —2, üçüncü isimlere —1 puan verildi. Daha sonra deneklerin aldıkları pozitif ve negatif puanlar toplanarak her denek için bir popülerite (kişiler arası ilişki kurmadaki etkililik) puanı elde edildi.

Mülakat:

Denekler teker teker görülerek kendilerinden sevdikleri ve sevmedikleri üç çocuğu betimlemeleri istendi. Hem sevilen hem de sevilmeyen kişilerin betimlenmesinin istenmiş sebebi, daha önce yapılan araştırmaların algılayan ve algılanan kişiler arasındaki duygusal ilişkilerin kullanılan kategorileri belirli bir ölçüde etkilediğini göstermesiydi. Hem sevdikleri hem de sevmedikleri kişileri betimlemelerini isteyerek, kişiler arası ilişki kurmada etkili ve etkili olmayan çocukların her şartta farklı algısal kategoriler kullanıp kullanmadıklarını araştırma olanğını hazırlanmış oluyorduk. Mülakatlar, betimlemelerinde deneklere maksimum

serbestliđi verecek ve betimlemelerini Őu ve ya bu ynde ekileyecek hareket ve ifadelerden mmkn dçde kaınılacak Őekilde dzenlendi. Deneklerden, nce sevdikleri ç ocuđun isimlerini Őylemeleri istendi. Daha sonra, ilk isimden baŐlanarak kendilerine Őu talimat verildi: «Bana X'i anlat. Senden onun hakkında Őunu veya bunu sylemeni istemiyorum. Onun hakkında aklına gelen her Őeyi syleyebilirsin.» Denekler konuŐmayı bitirince kendilerine daha baŐka syleyecek Őeyleri olup olmadıđı soruldu ve daha fazla cevap almanın mmkn olmadıđı hissedildiđi zaman ikinci isme geildi. Bylece sevilen ç kiŐinin betimlemeleri elde edildikten sonra, sevilme- yen 3 ocuđun ismi istendi ve betimlemeler ayni yolla elde edildi.

Kapsam analizi:

a) Analiz birimi: Kapsam analizi genel-likle iki adımda gerekleŐtirilir. İlk adım elde edilen betimlemeleri birbirinden kolayca ayrılabilen anlamlı unsurlara, yani analiz birimlerine ayırmayı, ikinci adım ise bu unsurlardan her birini iyi bir Őekilde tanımlanmıŐ bir seri kategoriden birine kodlamayı ierir.

Analiz birimini tespit etmek zere betimlemeler nce onları teŐkil eden cmlelere ayrıldı. Objektif olarak tanımlanmalarının mmkn oluŐundan dolayı, nce analiz birimi olarak cmlelerin kullanılması dŐndld. Fakat, cmleler teker teker gzden geirildiđinde, bazı cmlelerin aŐında betimlenen kiŐinin birden fazla zelliđe iŐaret ettiđi grld. AraŐtırmanın amacı ocuklar tarafından kullanılan algısal kategorileri saptamak ve bazı kategorilerin kullanılıŐı ile baŐarılı sosyal iliŐkiler kurabilme arasında bir bađlantı olup olmadıđını araŐtırmak olduđuna gre, kullanılan btn fikirler bizim iin nemliydi. Bu bakımdan analiz birimi olarak cmleler pek uygun grlmedi ve tanımlanmalarında iŐin iine znellik (sbjektivite) karŐıabilmesi olaŐalıđına rađmen, analiz birimi olarak cmlelerin ierdiđi fikirler seildi; ve «fikir» iŐlem- sel (operasyonel) olarak dođrudan dođruya veya dolayısıyla betimlenen kiŐinin tek bir zelliđine veya eylemine iŐaret eden bir unsur olarak tanımlandı.

Fikirlerin tanımlanmasında znel olunabilmesi olasılıđı bir betimlemenin ka fikir ierdiđini gvenilir bir Őekilde tayin etme geređini ortaya çıkarır. Bu tr gvenirliđi tayin etmek iin 3 hakemden, betimlemeleri 'teŐkil' eden cmlelerden her birinin ka fikir ierdiđini tayin etmeleri istendi ve hakemler arasındaki fikir birliđinin derecesi iki deđiŐik Őekilde belirlendi. İlk olarak hakemlerin fikir birliđi iinde oldukları cmlelerin oranı saptandı. Sonular birinci hakem ile 2. hakemin

aynı sayıda fikir atfettikleri cmlelerin oranının % 96,7, 1. ile 3. hakemin % 97,1, 2. ile 3. hakemin % 95,3 olduđunu gsterdi. Ayrıca, hakemlerin her cmleye atfettikleri fikir sayısı tespit edilerek bu sayılar arasındaki korelasyon araŐtırıldı. Bu iŐlem sonucunda bulunan korelasyon katsayıları Őyle idi: Birinci hakem ile 2. hakem arasında, 91; 1. ile 3. hakem arasında .93; 2. hakem ile 3. hakem arasında .90.

Kapsam kategorileri : ocukların kullandıkları algısal kategorilerde geliŐimsel deđiŐikliklere bađlı olarak sosyal iliŐki kurma yeteneđinin artıŐı konusundaki bulgular gz nne alınarak, deneklerin betimlemelerinde kullandıkları fikirler aŐađıdaki ç kategoriden birine dahil edildi.

KiŐilik eđilimlerine iŐaret eden fikirler (dispositional fikirler): Algılanan kiŐiyi belirli Őartlar altında belirli Őekillerde davranmaya eđilimli kılan ve dolayısıyla algılayan kiŐiyi algılanan kiŐinin davranıŐları hakkında yordamalarda bulunabilmeye yetenekli kılan zel liklere iŐaret eden fikirler bu kategoriye dahil edildi. Bu kategori iinde sınıflandırılan fikirler, betimlenen kiŐinin kiŐilik zelliklerine, karakteristik davranıŐlarına, ilgi, yeteneklerine, sevgi ve nefretlerine iŐaret eden fikirlerdi. Genel zel iliŐkiler evresinde kalmamak koŐuluyla, betimlenen kiŐi hakkında yapılan genel deđerlendirmelere iŐaret eden fikirler de bu kategori iinde sınıflandırıldı.

KiŐilerin kolayca gzlenebilir dıŐ zelliklerine iŐaret eden fikirler (objektif fikirler) : Algılanan kiŐinin kolayca gzlenebilen dıŐ zelliklerine iŐaret eden ve yordamsal deđeri olmayan fikirler bu kategori iinde sınıflandırıldı. Bu kategoriye dahil edilen fikirler algılanan kiŐinin fiziksel zelliklerine, yaŐına, sosyal ve ailesel iliŐkilerine, ırkına, milliyetine, sahip olduđu Őeylere, oturduđu yere, yaŐına ve bu gibi zelliklerine iŐaret eden fikirlerdi.

Deneklerin iinde herhangi bir Őekilde kendilerine atıfta buldukları fikirler (kendini katma: personal involvement): Deneklerin Őu veya bu Őekilde kendilerine atıfta buldukları fikirler bu kategoriye dahil edildi. Bu tr fikirler genellikle «ben», «bana», «biz», «bizim», «bize» ve bunlar gibi kelimelerle karakterize edilen fikirlerdi.

Analiz birimi «fikir» olduđu ve bir cmle bazen birden fazla fikir ierdiđi iin, bazı hallerde bir cmlenin ierdiđi fikirlerden her birinin deđiŐik kategorilerde sınıflandırıldıđı oluyordu. Fakat bir fikir ancak tek bir kategoriye dahil edilebiliyordu.

c) kodlama gvenirliđi: Bir fikrin bu 3 kategoriden birine ne derecede gvenilir bir Őekilde dahil edileceđini tayin etmek iin,

3 hakem birbirinden bağımsız olarak deneklerin betimlemelerinde kullandıkları fikirleri sınıflandırdı. Hakemlerin aynı kategori içine koydukları fikirlerin oranı kodlamanın güvenilirlik derecesi olarak kabul edildi. Üç bağımsız hakemin aynı kategori içinde sınıflandıkları fikirlerin oranları şöyleydi: Birinci hakem ile 2. hakem fikirlerin %92.3'ünü aynı kategoriye yerleştirdiler. Birinci hakem ile 3. hakemin ve 2. hakem ile 3. hakemin aynı kategori içine yerleştirdikleri fikirlerin oranları ise %94.4 ve %91.7 idi. Üç hakemin birbirinden bağımsız olarak fikirleri sınıflandırmasının diğer bir amacı ise, herhangi bir deneyci yanlılığına meydan vermemek için, bir fikrin hangi kategoriye dahil edileceğinin çoğunluğun fikrine uygun olarak karar vermektir.

Hakemler arasındaki fikir birliği analiz birimlerinin ne derecede güvenilir bir şekilde önceden tayin edilmiş kategorilere dahil edilebileceğiyle ilgilidir. Aynı derecede önemli diğer bir soru ise, deneklerin kullandıkları algısal kategoriler bakımından ne derecede tutarlı oldukları sorusu idi. Daha önce de belirttiğimiz gibi serbest tepki metodunun temel varsayımlarından biri kişilerin diğer insanları algılamakta devamlı olarak kullandıkları sınırlı sayıda kategoriye sahip olduklarıdır. Eğer deneklerin yaptıkları betimlemelerde kullandıkları kategoriler bir betimlemeden diğerine değişirse, araştırma başlangıçtan yalnız bir varsayım üzerine temellendirilmiş olacaktır. Deneklerin kullandıkları kategoriler bakımından ne derecede tutarlı oldukları, sevdiklerini birinci ve üçüncü kişilerin betimlemelerinde her kategoriye kullanım sayıları arasındaki korelasyonları hesaplamak yoluyla saptandı. Aynı şey sevilmeyen 1. ve 3. kişilerin betimlemeleri için yapıldı. Elde edilen korelasyon katsayıları çizelge I de gösterilmiştir.

Çizelge I. Deneklerin kullandıkları kategoriler bakımından gösterdikleri tutarlılıkla ilgili korelasyon katsayıları

-Kategori	korelasyon katsayıları	
	sevilen kişiler	sevilmeyen kişiler
1	.75	.57
2	.73	.64
3	.50	.51

Algılanan kişilerin kendi özelliklerinin kullanılan kategorileri bir ölçüde etkilediği gözünü ne alırsa, bu sonuçlar deneklerin kategori kullanışları bakımından oldukça tutarlı olduğunu ortaya koyar.

SONUÇLAR

Popüleritenin yanı sıra cinsiyet, yaş, algılayan ve algılanan arasındaki ilişkiler gibi fők-

törlerin bu 3 kategorinin kullanılışı üzerindeki etkilerini ve bu faktörler arasındaki muhtemel etkileşimleri araştırmak amacıyla, veriler 3X2X2 (popülerite x cinsiyet x yaş) şeklinde bir varyans analizi deseni kullanılarak analiz edildi. Bu analiz, her kategori için ayrı olarak, bir kere sevilen kişilerin betimlemeleri,, bir kere sevilmeyen kişilerin betimlemeleri ve bir kerede sevgi söz konusu olmaksızın bütün kişilerin betimlemeleri için üç kez tekrarlandı.

1. Popülerite ile dispositional kategorinin kullanılışı arasındaki ilgi :

a) Algılayan ve algılanan arasındaki ilişkiler söz konusu olmaksızın tüm kişilerin betimlemeleri

Analiz sonuçları popülerite ve cinsiyetin, bu kategorinin kullanılışı üzerindeki etkisinin manidar olduğunu gösterdi ($F = 17.85$ $p < .001$; $F = 13.17$ $p < .001$). Popüler denekler ve erkek denekler bu kategoriye anlamlı bir şekilde daha sık kullanılmaktaydı. Bu kategorinin kullanılışındaki sıklık derecesi ile yaş arasında manidar bir ilişki yoktur. Fakat yapılan diğer bir analiz bu kategorinin kullanım oranının yaşla birlikte arttığını ortaya koydu ($H = 9.21$, $p < .01$).

b) Sevilen kişilerin betimlemeleri

Deneklerin yalnız sevdikleri kişiler hakkındaki betimlemeleri göz önüne alınarak yapılan analiz, esas değişkenlerden her üçünde dispositional kategorinin kullanılışı üzerinde manidar bir etkisi olduğunu gösterdi. (Popülerite; $F = 6.31$ $p < .05$) Popüler ve erkek denekler bu kategoriye daha fazla kullanmakta ve bu kategorinin kullanılışı yaşla birlikte artmaktadır.

c) Sevilmeyen kişilerin betimlemeleri

Analiz sonuçları popüler ve erkek deneklerin, sevmedikleri kişileri betimlerken, dispositional kategoriye manidar bir şekilde daha fazla kullandıklarını gösterdi ($F = 4.21$ $p < .05$; $F = 12.41$ $p < .01$). Sonuçlar, aynı zamanda popülerite x cinsiyet şeklinde manidar bir ortak etki olduğunu da ortaya koydu ($F = 4.08$ $p < .05$). Bu ortak etkiye göre, popüler ve popüler olmayan çocukların bu kategoriye kullanma bakımından gösterdikleri fark, erkek deneklerde daha fazlaydı.

Ayrıca yapılan bir analizle, betimleyen ve betimlenen arasındaki duygusal bağların dispositional kategorinin kullanımını etkileyip etkilemediği araştırıldı. Sonuçlar deneklerin sevmedikleri kişileri betimlerken, sayısal olarak değil, fakat orantsal olarak bu kategoriye manidar bir şekilde daha fazla kullandıklarını ortaya koydu ($Z = 1.35$ $p < .05$).

2. Popülerite ile objektif kategorinin kullanılışı arasındaki ilgi :

a) Algılayan ve algılanan arasındaki duygusal ilişkiler söz konusu olmaksızın bütün kişilerin betimlemeleri

Dispositional kategorinin olduğu gibi, objektif kategorinin kullanılışı üzerinde de, üç esas değişkenden ikisinin, yani popülerite ve cinsiyetin manidar bir etkisi vardı ($F = 23.52$ $p < .001$; $F = 4.54$ $p < .05$). Fakat, dispositional kategorinin aksine, bu kategori popüler olmayan denekler ve kız denekler tarafından daha fazla kullanılmaktaydı.

b) Sevilen kişilerin betimlemeleri

Sevilen kişilerin betimlemelerinde de, popülerite ve cinsiyet objektif kategorinin kullanılışını manidar bir şekilde etkilemekteydi ($F = 39.21$ $p < .001$; $F = 7.54$ $p < .01$). Analiz sonuçları popülerite x cinsiyet şeklinde ortak bir etkiye de işaret etmekteydi ($F = 4.40$ $p < .05$). Popüler ve popüler olmayan çocuklar arasında, objektif kategoriye kullanmadaki fark, kız deneklerde daha fazlaydı.

c) Sevilmeyen kişilerin betimlemeleri

Esas değişkenler arasında yalnız popüleritenin etkisi anlamlıydı ($F = 5.80$ $P < .05$). Popüler olmayan denekler sevmedikleri kişileri betimlerken de, objektif kategoriye daha fazla kullanılmaktaydı.

Ayrıca yapılan analizler, genel olarak deneklerin sevdikleri kişileri betimlerken objektif kategoriye hem sayısal, hem de orantısal olarak manidar bir şekilde daha fazla kullandıklarını ortaya koydu ($F = 16.7$ $p < .001$; $z = 3.77$ $p < .001$)

3. Popülerite ile kendini katma kategorisinin kullanılışı arasındaki ilgi.

Yapılan hiç bir analizde, popülerite ile bu kategorinin kullanılışı arasında anlamlı bir ilişki bulunamadı. Esas değişkenler arasında yalnız yaş değişkeninin etkisi üç analizde de manidar çıktı ($F = 3.28$ $p < .05$; $F = 3.22$ $P < .05$; $F = 4.24$ $p < .05$). Sonuçlara göre bu kategorinin kullanılışında yaşla birlikte bir azalma ortaya çıkmaktadır.

Betimleyen ve betimlenen arasındaki duygusal ilişkilerin şekli de, bu kategorinin kullanılışını manidar bir şekilde etkilemekteydi. Kolayca tahmin edilebileceği gibi, denekler sevdikleri kişileri betimlerken bu kategoriye hem sayısal, hem de orantısal olarak daha fazla kullanılmaktaydı ($F = 18.16$ $p < .001$; $z = 2.50$ $p < .01$).

TARTIŞMA

Dispositional ve objektif kategorilerin kullanılışıyla ilgili bütün analizler, betimlemelerinde popüler çocukların dispositional, popüler olmayan çocukların ise objektif kategoriye manidar bir şekilde daha fazla kullandıklarını ortaya koydu. Bu tutarlı sonuçlar, çocuk grup-

larında kişiler arası ilişki kurmadaki etkililikle, bu algısal kategorilerin kullanılışı arasında açık bir ilişki olduğuna işaret etmektedir.

Kişiler arası ilişki kurmadaki etkililikle, diğer insanların algıların dispositional veya objektif kategorilerin kullanılışı arasındaki ilişkiyi, Kelly (1955) ve Heider'in (1958) kişiler arası ilişkilere kuramsal yaklaşımları çerçevesinde açıklamak mümkündür. Kelly'e göre insanlar, bir bilim adamı gibi, devamlı olarak çevrelerindeki olayları anlama, tahmin etme ve etkilime çabası içindedir. Kişilerin bu konudaki başarıları, bir dereceye kadar, olaylara ve diğer insanların davranışlarına uygulandığı zaman yordamsal ve betimsel değeri olan bir seri algısal yapı (construct) geliştirebilmelerine bağlıdır. Hemen hemen aynı noktaya işaret eden Heider ise, kişinin başlıca amacının diğer insanların davranışlarının temelinde yatan sebepleri anlamak ve böylece içinde yaşadığı dünyayı kendisi için daha uygun sonuçlar ortaya çıkaracak şekilde yapılandırmak olduğunu ileri sürer. Kişilerin içinde yaşadıkları çevreyi bu şekilde yapılandırmalarındaki başarıları, onların olayların ve diğer insanların davranışlarının temelinde yatan ve bu olay ve davranışlara bir anlam ve düzenlilik kazandıran özellikleri görebilme ve dolayısıyla yordamalarda bulunabilme yeteneklerine bağlıdır.

Kişilerin dispositional özellikleri, onların nispeten sabit ve devamlı olan ve onları belirli şartlar altında belirli şekillerde davranmaya eğilimli kılan ve bu bakımdan yordamsal ve betimsel kıymetleri olan özellikleridir (Heider, 1958).

Popüler çocukların betimlemelerinde dispositional kategoriye daha fazla kullanılmaları, onların çevrelerindeki kişilerin bu tür özellikleriyle daha fazla ilgilendiklerine işaret eder. Muhtemelen bu ilgi, onların arkadaşlarının davranışlarının temelinde yatan ve bu davranışlara bir düzen ve devamlılık veren motiv ve özellikleri görebilmelerini, çeşitli durumdaki davranışları hakkında yordamalarda bulunabilmelerini sağlar. Algılanan dispositional özellikler, aynı zamanda, popüler çocukları arkadaşlarının davranışlarını bu özelliklerin çerçevesinde bir bütün olarak görebilmeye ve onların davranışlarında şartlara bağlı olarak ortaya çıkan değişimleri bu bütün içinde kolayca özümlemeye yetenekli kılar.

Diğer taraftan Argyle'inde (1927) işaret ettiği gibi başarılı sosyal etkileşimde bulunabilmek için, kişinin insanlar arasındaki temel farklılıkları anlayabilmesi ve buna bağlı olarak farklı kişilere farklı etkileşim teknikleri uygulayabilmesi gereklidir. Dispositional özellikleri algılamaları, popüler çocukların arka-

daşları arasındaki temel farklılıkları anlayabilmelerini ve etkileşim tekniklerini algılayan özelliklere göre değiştirebilmelerini sağlar.

Yalnız, algılama kişisel bir yaşantı olduğuna göre, diğer kişilerin dispositional özelliklerini anlama, uygun davranışlarla desteklenmedikçe etkili kişiler arası ilişkilere yol açması olanaksızdır. Elimizdeki veriler algı ile davranış arasındaki ilgi konusunda birşey söylememekle birlikte, popüler ve popüler olmayan çocukların gösterdiği davranışlarla ilgili araştırmaların sonuçlarını bizim bulgularımızın ışığı altında incelediğimizde, popüler ve popüler olmayan çocukların gösterdikleri davranış farklılıklarının, bu çocukların insanları algılayış şekilleri arasındaki farkların bir sonucu olabileceğini görürüz.

Jennings (1950) 400 kız-denek üzerinde yaptığı araştırmada, popüler kızların arkadaşlarının duygu ve ihtiyaçlarıyla yakından ilgilendiklerini, onlara yardım ettiklerini, değişik kişilik yapısına sahip arkadaşların güvenini kazandıklarını, gerektiği zamanlarda kendi duygularını kontrol ettiklerini bulmuştur. Bu davranışlar yakından incelendiğinde, belirli bir ölçüde çevredeki kişilerin dispositional özelliklerini anlamayı gerektirdiklerini kolayca görmek mümkündür; örneğin, değişik kişilik yapısına sahip arkadaşların güvenini kazanmak ancak kişiler arasındaki temel farklılıkları anlamak ve etkileşim şekillerini buna göre değiştirmekle mümkün olabilir. Diğer taraftan gerektiği zaman kendi duygularını kontrol altına alabilmek için, kişinin çevresindeki bireylerin belirli bir duruma ne şekilde tepkide bulunabileceklerini tahmin edebilmesi gereklidir. Aynı şekilde kişilerin duygu ve ihtiyaçlarının anlaşılması, onlara yardım edebilmenin bir ön şarttır.

Sonuçlar popüler ve popüler olmayan çocukların kendini katma kategorisini kullanmaları bakımından bir farklılık göstermediklerini de ortaya koydu. Bu sonuca katkıda bulunan en önemli faktör, muhtemelen, deneklerin betimlemelerinde bu kategoriyi genellikle az kullanmaları ve bu az sayıdaki fikirlerin büyük bir çoğunluğunu karşılıklı etkileşime işaret eden fikirlerin teşkil etmesiydi. Deneklerin kullandıkları 1671 fikirden ancak 451 tanesi kendini katma'ya işaret etmekteydi. Bu 451 fikir'in 270 tanesi betimleyen ve betimlenen arasındaki karşılıklı bir etkileşime işaret ediyordu. Popüler ve popüler olmayan çocuklar karşılıklı etkileşime işaret eden ifadelerin kullanılması bakımından bir fark göstermiyordu. Popüleritenin kendini katma kategorisinin kullanılışı üzerinde anlamlı bir etkisinin olmayışı da muhtemelen bundan dolayıydı. Duruma bu açıdan bakıldığında zaman popülarite

ile bu kategorinin kullanılışı arasında bir ilişki olmaması şartıcı değildir; zira bu konuda yapılan araştırmalar kendini katma kategorisinin kullanılışının yaşla birlikte azalmasına rağmen, karşılıklı etkileşime işaret eden fikirlerin bu azalışın dışında kaldığına işaret etmektedir. (Peevers ve Secord, 1973; Livesley ve Bromley, 1973).

Yaş, cinsiyet ve algılanan ve algılayan arasındaki duygusal ilişkilerin şekli gibi faktörlerin kullanılan algısal kategorilerin üzerindeki etkisine gelince, elde edilen sonuçlar, cinsiyet değişkeninin dispositional kategorinin kullanılışı üzerindeki etkisi dışında, daha önce yapılan araştırmaların sonuçlarıyla bir uyum içindedir.

Genel olarak daha önce yapılmış araştırmalar, bizim bulgularımızın aksine, kızların dispositional kategoriyi daha fazla kullandıklarına işaret etmektedir. Bu çelişkili sonuç, muhtemelen dispositional kategorinin tanımlanmasındaki farklılıktan dolayı ortaya çıkmaktadır. Bir çok araştırmacı sadece betimlenen kişinin kişilik özelliklerine işaret eden fikirleri dispositional kategori içinde sınıflandırır. Biz ise, Heider'in (1958) eylemleri analiz ediş şekline bağlı kalarak, algılanan kişinin davranışlarını açıklayan ve algılayan kişiyi yordamalarda bulunmaya yetenekli kulan bütün fikirleri bu kategoride topladık. Muhtemelen, betimlenen kişinin kişilik özelliklerine işaret etmeyen, fakat bu kategori içinde sınıflandırılan bazı fikirlerin erkek denekler tarafından daha fazla kullanılması bu sonuçları ortaya çıkardı.

KAYNAKLAR

- ARGYLE M. (1972) *The Psychology of Interpersonal Behaviour*. Harmondsworth, Middlesex: Pelican
- BRIERLEY D. W. (1966) *Children's Use of Personal Constructs*. *Bulletin of British Psychological Society* 19, No. 65, 72.
- HEIDER F. (1958) *The Psychology of Interpersonal Relations*. New York: John Wiley and Sons.
- JENNINGS H.H (1950) *Leadership and Isolation*. New York: Longmans, Green.
- KELLY G.A. (1955) *The Psychology of Personal Constructs*. New York: Norton W. W.
- LINDZEY G. and BYRNE D. (1968) «Measurement of Social Choice and Interpersonal Attraction». Lindzey G. and Aronson E. (Eds.) *The Handbook of Social Psychology*. Vol II Reading: Addison - Wesley.
- LITTLE B.R. (1968) *Age and Sex Differences in the Use of Psychological, Role and Physical Constructs*. *Bulletin of British Psychological Society*, 21, 34.

LIVESLEY W.J. and BROMLEY D.B. (1973)
Person Perception in Childhood and Adolescence. London: John Wiley and Sons.

PEEVERS B.H. and SECORD P.F. (1973)
«Developmental Changes in Attribution of Descriptive Concepts to Persons.» Journal of Personality and Social Psychology 27, 121-128.

SCARLETT H.N., PRESS A.N. and CROCKETT W.H. (1971) «Children's Descriptions of Peers: A Wernerian Analysis.» Child Development, 42, 439-453.

SMART M.S. and SMART R.C. (1957)
Children: Development and Relationships. New York: The McMillan Company.

DERNEK HABERLERİ: ikinci Genel Kurul Çalışmaları

Psikologlar Derneği II. Genel Kurulu 3. Haziran. 1978 Cumartesi günü Ankara'da toplanarak, bir yıllık çalışmaları değerlendirilmiş ve yeni yöneticileri seçmiştir.

Başkanlık divanı seçiminden sonra, Yönetim kurulunun çalışma raporu okundu. Derneğin kuruluş yılında görev yapan yönetim kurulu, ele alıp çözüme ulaştırdığı sorunlarla birlikte, yeni yönetim kuruluna bir dizi öneri de getirdi. Dernek olarak çözmek zorunda olduğumuz çeşitli sorunlar üzerinde Genel kurul görüşü belirlendi. Katılmayan arkadaşlarımıza bilgi vermek amacıyla Genel Kurul çalışmalarını özetliyoruz.

1 — Yönetim Kurulu, Derneğin kuruluş yılında görev yaptığı için, tanıtma ve üye kaydetme yolunda yoğun çaba harcamıştır. Bu çabaların sonucu olarak, psikologların büyük bir bölümü Derneğimize katılmışlardır. Ankara, İstanbul, İzmir dışında, Konya, Bursa, Elazığ, Manisa, Samsun vb. illerde çalışan psikolog üyelerimiz vardır. Üniversiteler düzeyinde de Derneğimiz büyük bir güç kazanmıştır. Şu anda bir tek fakülte dışında, Türkiye'deki bütün psikoloji bölümlerinin öğretim üye ve görevlileri derneğimizin üyesidirler.

Ayrıca, dernek üyesi olmayan, fakat psikoloji ile ilişkisi bulunan kişi, kurum ve kitlelere, Derneği duyurmak ve yayınlarını göndermek konusunda önemli girişimler de bulunulmuştur. Yakın meslek elemanları psikoloji öğretmenleri ve eğitimcilerle iliş-

kiler kurulmaktadır. Derneğin elinde ayrıntılı yazışma listeleri toplanmıştır.

2 — Üyelerimizin çoğunluğu Ankara'da olmakla birlikte, çeşitli kent ve kurumlar da bulunmaları, bazı iletişim sorunlarına da yol açmaktadır. İletişimi arttırmak ve bölgeye özgü sorunları ele almak amacıyla, gerekli yerlerde yerel örgütlenmelere gidilmesi önerilmiş, Genel Kurul tarafından yeni yönetim kuruluna bu konuda yetki verilmiştir.

3 — Birinci Genel Kurulda oluşturulan Çalışma Gruplarının yaptıkları anlatılmış, yayın, çeviri, test, özlük hakları ve eğitim çalışmalarının dergide duyurulması benimsenmiştir.

4 — Dernek uzunca bir süre «Haber Bülteni», yayınlamıştır. Bu bültenlerde, Dernekte yapılan çalışmalar anlatılmış, üyelere iletilmesi gerekli bilgilere yer verilmiştir. Dergi hazırlıkları yüzünden bülten yayımına bir süre ara verilmiş, dergi çıkarıldıktan sonra yeniden başlatılmıştır.

5 — Psikologların toplu olarak buldukları mesleki kongrelerde etkin olunmaya çalışılmıştır. Dernek ile üyeler arasında bilgi alış verişini sağlanmış, yayınlar dağıtılmış, yeni üye kayıtları yapılmıştır. Ayrıca Ankara'da konferanslar düzenlenmiştir.

6 — Derneğe bir yer kiralamak için girişimlerde bulunulmuş, paramızın azlığı nedeniyle, bir sonuç alınamamıştır. Devam

etmekte olan girişimler hakkında bilgi verilmiştir.

7 — Sağlık elemanları olarak, ortak tutum sağlamak için Sosyal Hizmet Uzmanları Derneği yönetim kurulu ile bir toplantı yapılarak, işbirliği kararı alınmıştır.

8 — Görev ve yetki tanımları konusunda yoğun çalışmalar yapılmış, klinik psikolog, yuva ve kreş psikoloğu, huzur evi psikoloğu'nun görev tanımları dernekçe hazırlanarak yönetmeliklere konması sağlanmıştır.

Görev tanımları konusunda yapılması gereken çok önemli işler vardır. Çeşitli psikoloji hizmetlerinin görev ve yetkilerini, üyelerimizin haklarını en iyi koruyacak biçimde hızla oluşturmak ve yayınlamak gereklidir. Mevcut görev tanımlarında önemli eksiklikler bulunduğu anlaşılmıştır. Yakın meslek alanlarıyla ilişkilerimiz ve yetkilerimiz konusundaki belirsizlikler yüzünden çeşitli kurumlarda üyelerimiz güçlüklerle karşılaşmaktadır. Derneğin bu konuya öncelik vermesi, hazırlıkların kısa sürede bitirilmesi, Genel Kurul tarafından benimsenmiştir.

9 — Sağlık, Millî Eğitim, Sosyal Güvenlik ve Adalet Bakanlarıyla temaslarda hakkında Genel Kurul'a ayrıntılı bilgi verilmiştir. Bakanlar ve yüksek düzeydeki yöneticilerle yapılan görüşmelerin sonuçları anlatılmıştır. Sağlık personelinin kapsayan tam gün çalışma yasası ile ilgili olarak, Sağlık Bakanlığı ve T.B.M.M. de yapılan temaslara yer verilmiştir.

Bakanlıklara iletilen görüş ve önerilerimizin bir bölümü dikkate alınarak uygulamaya konmaktadır. Adalet Bakanlığının yeni açmakta olduğu psikolog kadrolarına atacak arkadaşlarımıza destek olunması, somut başarılarla ulaşmaları için yardım edilmesi, kabul edilmiştir. Sağlık Bakanlığı içinde değişik bölümlere bağlı olarak çalışan psikologların, tek bir makama bağlanarak, çalışmalarının düzenlenmesi yolundaki girişimlerin devamlı kararlaştırılmış, üyelerimizi

zin bakanlıklar içinde idarî görevler almaktan kaçınmamaları istemiştir. Millî Eğitim Bakanlığı içindeki psikoloji servislerinin düzenlenmesi hakkında Derneğin görüş ve önerileri hazırlanmıştır.

10 — Derneğimizin bilimsel ve meslekî yayın organı olan "Psikoloji Dergisi,, başlatılmıştır. İlk sayının büyük ilgi görmesi üzerine, bundan sonraki sayıların matbaada hazırlanmasına karar verilmiştir. Derginin dağıtımında ve tanıtılmasında bütün üyelerin görev alması istenmiştir. Derginin, bilimsel araştırmalar yanında mesleğimizle ve Dernek ile ilişkili haber ve tartışmalara yer vereceği belirtilmiştir.

Genel Kuruldaki öneri, dilek ve tartışmalarda bazı ortak görüşler benimsenmiştir. Kuruluşundan beri Derneğimizin, üniversite öğretim üyeleri ile psikologları ve rimli bir işbirliği içinde kaynaştırdığı vurgulanarak bu geleneğin devamı dilenmiştir. Bu iki grup arasındaki etkileşimi daha da arttırmak için, Dergide yapılacak yayınlara ek olarak, konferans, seminer, hizmet içi eğitim vb. etkinliklere önem verilmesi istenmiştir. Ayrıca, Derneğin, çeşitli kurumlardaki psikoloji öğretimini tartışmak için girişimlerde bulunması ve yapıcı öneriler hazırlaması istenmiştir.

Yönetim kurulunun çok yönlü ve yoğun çalışmalar içinde olacağı belirtilerek, gerektiğinde diğer üyelerin de yardımcı olması benimsenmiştir. Yayınların dağıtım, ödentilerin toplanması gibi konularda her kurumdan bir üyenin, yönetim kuruluyla ilişki kurması kabul edilmiştir.

Yeni yönetim kurulu üyeliklerine seçim yapılmış, asil ve yedek üyeliklere Doç. Dr. Güneş LeCompte, Doç. Dr. Işık Savaşır, Neşe Erol, İnci Pelit, Sonay Güçray, Kadri Yücel, Nükte Edgüer, Nilhan Helvacıoğlu, Sükrü Pamukçu, Zühal Özmen, Sema Kaner, Nilgün Bulhaz getirilmişlerdir.

Yeni yönetim kuruluna seçilen arkadaşlarımızı kutlar, başarılar dileriz.

KİTAP TANITMA

Sosyal bilimlerde, üniversite düzeyindeki öğrencilerin yararlanabileceği ders kitapları eksikliği çeşitli zamanlarda dile getirilmiştir. Hazırlanmış kitaplar, ele aldıkları konuları, genellikle biktırıcı bir akademik anlatım ile işlemeyi gelenek haline getirmişlerdir. Ele alınan konuların uygulama ile olan ilişkileri kurulmadığı için, öğrenci bu bilgilerin ne işe yaradığını bulup çıkarmakta güçlük çekmektedir.

Çiğdem Kağıtçıbaşı'nın kitabı, sosyal psikoloji dalındaki ders kitabı eksikliğini gidermekle yetinmeyen, ele aldığı konuları düzenli ve ilgi çekici biçime sokmayı da başaran bir girişimdir. Kitap, sosyal psikolojinin temel konularını ele almış, her konuyu açık ve duru bir dille işlemiş, yerinde ve ilginç örneklerle zenginleştirmiştir. Ele alınan her konunun kuramsal temelleri ve gelişmeleri özetlenerek, okuyucunun sosyal psikoloji araştırmalarındaki devamlılığı izlemesi sağlanmıştır.

Kitabın önsözünde yazar, kitaba girecek konuları belirlerken, seçici olmak zorunda kaldığını söylemektedir. Fakat bu seçicilik oldukça geniş kapsamlı olmuş, bu da kitabın değerini arttırmıştır. Dokuz bölümden oluşan kitabın ilk iki bölümü, sosyal psikolojinin tanımına, tarihsel gelişimine ve bilimsel yöntemlerin tanıtılmasına ayrılmıştır. Üçüncü bölüm, bireysel düzeydeki sosyal etki ve uyma konusuna ayrılmış, dördüncü ve beşinci bölümlerde tutumlar konusu ele alınmıştır. Bu bölümlerde, tutumların özellikleri, tutum ölçme teknikleri verilmiş, bu konuda kuramsal yaklaşımlar karşılaştırmalı biçimde özetlenmiştir. Altıncı bölümde iletişim ve propaganda konuları ele alınmış, sosyal etki ve tutum değişimi konuları ile ilişkileri kurulmuştur. Yedinci bölümde grup yapısı, grup dinamikleri ve liderlik konusu ele alınmıştır. Sekizinci bölüm, kültür ve kişilik ilişkilerini incelemekte, ahlak gelişimi konusundaki ana görüşlere değinmekte, sosyal değişme ve modernleşme konusunun sosyal psikoloji ile ilişkilerini kurmaktadır.

Yazarın da önsözde belirttiği gibi, konu-

Çiğdem Kağıtçıbaşı, insan ve insanlar : Sosyal Psikolojiye Giriş

Sosyal Bilimler Derneği Yayınları G - B, Ankara, 1976 (XX + 379 s.)

ların sıralanışı, bireysel düzeyden başlayıp, toplumsal düzeydeki sosyal psikoloji alanına doğru gitmektedir. Bölümler içinde, daha önceki ve daha sonraki konular ile ilişkiler kurulmakta, gerektiğinde bazı örnekler tekrarlanmakta, okuyucuya araştırmaların ve kuramların ilişkilerini görme olanakları verilmektedir.

Buraya kadar değindiğim noktalar, bu kitabın, özellikle bir giriş kitabı olarak başarısını göstermeye yeterlidir. Ancak Çiğdem Kağıtçıbaşı, Türk okuyucuları için daha önemli bir hizmet yapmış, kitabın dokuzuncu bölümünde, sosyal psikoloji ve yakın sosyal bilim dallarında Türkiye'de yapılan araştırmaları sınıflamış, değerlendirmiş ve bir kaynakça olarak vermiştir.

Kendisi de verimli bir araştırmacı olan yazar, bu kitabıyla, araştırmacılığın ders kitabı hazırlamaya bir engel olmayacağını, aksine, yazılacak kitabı birçok yönden zenginleştireceğini göstermiştir. Bu kitabı, psikolojinin diğer alanlarında, başka kitapların izlemesini dilerim.

G.S. Reynolds, Edimsel (Operant) Şartlamaya Giriş, Çeviren, Dr. İffet Dinç, Hacettepe Üniversitesi Yayınları A-22, 12 + 136 sayfa, 50 TL.

Dr. İffet Dinç'in bu çevirisi ile, edimsel şartlama yöntemleri Türkçeye kazandırılmış oluyor. Edimsel şartlama konusunu, psikolojiye giriş derslerinde anlatıldığı kadarıyla bilenlerin, daha geniş bilgi edinecekleri bir kitap var artık elimizde.

Kitap, yalnızca yeni bir Türkçe kaynak olduğu için sevindirici değil. İyi seçilmiş bilimsel bir kaynak olduğu için de sevindirici. Ayrıca, ülkemizde, somut uygulamaların psikolojiden giderek daha çok beklendiği bir zamanda bu kitabın yayınlaması da iyi bir rastlantı olmuştur. Çünkü, geniş bir alanda kullanılan davranışçı tekniklerin deneysel ve kuramsal özü, bu kitapta bulunabilmektedir. Psikolojiyle haşır neşir olanların tanıdığı birçok teknik, edimsel şartlama ilkelerine dayanmaktadır. Bugün ülke-

mizde, "davranış terapisi,, yöntemini, ana çizgileriyle de olsa bilmeyen klinik psikoloğa rastlamak güçtür. Yakın gelecekte, davranışçı tekniklerin, diğer uygulamalı alanlarda daha da yaygınlaşacağını bekleyebiliriz. Gerek öğretimde, gerek uygulamada, elimizin altında böyle bir kitabın bulunuşu, işimizi biraz daha kolaylaştıracaktır.

Yazar Reynolds'un usta işi bir anlatımı var. Bilimsel olabilmek için karmaşık ve ağdalı yazmanın gerekli olmadığını iyi kavramış. Kitap boyunca, imbikten geçirilmiş, açık seçik bir anlatım buluyorsunuz. Bu açık seçikliği, yazara olduğu kadar Dr. İffet Dinç'e de borçluyuz. Dr. İffet Dinç'in artık hepimizce bilinen titizliği, terimlerin Türkçe karşılıklarını bulup önermekten öte, saydam bir anlatımı da sağlamış. Kısaca, yazar ve çevirici, okuyucuya, bir kaşık bal için bir çuval keçi boynuzu yedirmemeyi başarmışlar.

Terimlerin ve yöntemlerin açık seçik tanımlanmış olması yüzünden, psikoloji bilgisi olmayan bir okuyucu bile, titiz ve düzenli bir çaba ile, kitabın içindeki konuları öğrenebilir. Kitabın "çok kolay,, okunduğunu söylemek istemiyorum. Gerçekte herbiri birkaç yüz sayfada tartışılacak konular, dikkatlice süzülüp 10-12 sayfalık bölümlerde toplanmış. Bu yüzden "yoğun,, bir kitap. Fakat, yoğunluk, kitabın "anlaşılabilir,, oluşuna engel olmamış.

Kitabın ilk iki bölümünde alan, kavramlar ve deney araçları tanıtılıyor, tanımlanıyor. Bu hazırlık bölümleri ardından, edimsel davranışın kazanılması ve sönmesi, edimsel davranışın uyarıcılarla kontrolünü ele alan bölümler geliyor. Beşinci bölümde şartlı pekiştireçlerin türleri, meydana gelişi ve gücü tartışılmış. Kanımca, Türk okurlar için en yeni ve önemli bölümler, pekiştirme tarifelerinin ele alındığı 6. ve 7. bölümlerdir. Davranışçı yöntemlerin en can alıcı öğelerinden biri olan pekiştirme tarifeleri, Türkçe'de ilk kez bu kitapta veriliyor. Klasik şartlama üzerindeki Türkçe yazınlardan, edimsel şartlamanın bazı kavramlarını çıkarsamak olanağımız vardır. Fakat "pekiştirme tarifeleri,, bütünüyle, edimsel şartlama deneylerinin ürünüdür. Yu-

karıda sözü edilen iki bölümde, İbu tarifelerin basit ve çoklu türleri serimlenmekte, özetlenmektedir. Sekizinci bölümde, kaçma, kaçınma ve ceza konusu, zaman zaman pekiştirme tarifelerine atıflar yapılarak tartışılmış. Son bölümde heyecan ve güdü konularına davranışçı bir yaklaşım bulunuyor.

Özetle, kitap, öğrenme konusuyla ilgilenenler yanında, bu konulardan çıkan uygulamaları kullanmak veya izlemek durumunda olanlar için de yararlı. Türkçede, psikoloji alanındaki bilimsel yayınların azlığı gözönünde tutulunca, bu kitabın psikologlar, psikoloji öğrenci ve öğreticileri için önemli bir kaynak olduğunu söylemeye gerek yok sanıyorum.

Nail ŞAHİN

Charles Brenner, Psikanalizin Temelleri Çevirenler: Doç. Dr. Işık Savaşır ve Prof. Dr. Yusuf Savaşır, Ankara Sinir ve Ruh Sağlığı Derneği Yayınları, Ankara, 1977, V+195 sayfa, 50 TL

Ülkemizde ruh-çözümleme (psikanaliz) konusunda özgün ve çeviri yayınlar son yıllarda çoğalmakta ve bu konuya karşı ilgi hızla artmaktadır. Ancak, tek yanlı anlayış ve ön yargılarla yüklü yayınlar yüzünden, çoğu çevrede psikanaliz yalnız cinsel yaşam ile ilgili bir ruhbilim kuramı olarak tanınmaktadır. Oysa ki ruh çözümleme (psikanaliz) insanın tüm gelişimi, ruhsal yapısı ve uyum sorunları ile ilgili birçok alt kuramları içeren, geniş kapsamlı bir kuramlar dizgesidir. Yirminci yüzyıl yaşamını etkileyen ruh hekimliğinde çığır açan psikanaliz alanında Türkçede son yıllarda artan yayınların bir çoğunun çeviri ve içerik açısından güvenilirlikleri tartışabilir.

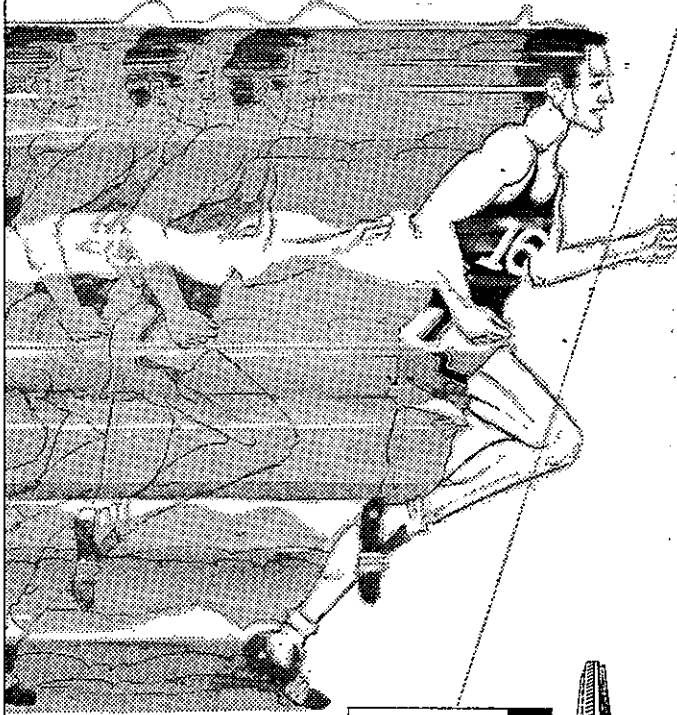
Hacettepe Üniversitesi Psikiyatri Bölümü değerli öğretim üyelerinden Prof. Dr. Yusuf Savaşır ve Doç. Dr. Işık Savaşır'ın tanınmış Amerikan Psikanalisti Charles Brenner'den Türkçeye çevirdikleri Psikanalizin Temelleri, ruh-çözümleme kuramının temel öğelerini bölüm bölüm tanıtan en güvenilir bilimsel yapıtlardan biridir. Yalnız, açık ve öz bir biçimde yazılmış ve uzun süreli emekle dilimize de bu niteliklerle çevrilmiş olan yapıt, ruh-bilimciler, ruh hekimleri ve ilgili aydınlar için değerli bir kaynaktır.

Prof. Dr. M. Orhan Öztürk

Kitap sekiz bölümden oluşmuştur. Bölümler sırasıyla: I—Psikanalizin İki Temel Varsayımı II—Dürtüler III—IV—V—Ruhsal aygıt VI—Sürçmeler ve Espri VII—Düşler VIII—Psikopatoloji'dir.

Geliri Ankara Sinir ve Ruh Sağlığı Derneğine bağışlanan kitap, Hacettepe Üniversitesi Tıp Fakültesi Psikiyatri Bölümünden ödemeli olarak istenebilir.

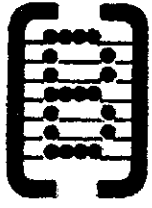
önde...güçlü...güvenilir...



TÜRKİYE
İŞ BANKASI



veri ajansı



BİLGİSAYAR

Çağımıza damgasını vuran teknik
bilime ilgi duyanların dergisi



BİLGİSAYAR KONUSUNDA İLK TÜRKÇE PERİYODİK DERGİ

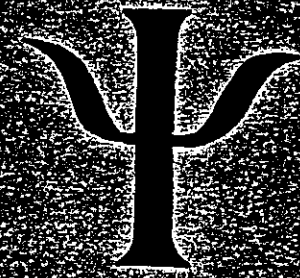
- Bilgisayar uygulamaları
- Yenilikler
- Teknolojik gelişmeler ve
- Bilgisayar bilimi konularında
- Haberler

BİLGİSAYAR'I SİZ DE OKUYOR MUSUNUZ?

Türkiye'de kısa sürede seçkin ve bilinçli bir okuyucu kitlesi tarafından benimsenen BİLGİSAYAR'a abone olunuz.

İki ayda bir yayınlanan BİLGİSAYAR'ın yıllık abone ücreti olan 120 TL'yi posta havalesi ile aşağıdaki adrese gönderiniz.

BİLGİSAYAR Dergisi (PD)
Güniz Sokak No : 22
Kavaklıdere - ANKARA



PSIKOLOJİ

dergisi

Eylül 1978